

# reo<sup>®</sup> -rapportage

VLEP - Vierde kwartaal 2023

---

Ruim 20 jaar  
engagement expert



# Inhoud

<b>Inleiding</b>	<b>5</b>
<b>Terugblik kwartaal</b>	<b>6</b>
Elektrische auto's: hobbels onderweg, maar nog altijd duidelijk op kop	6
Op locatie in Japan	6
Engagement zorgconcerns in Nederland en Duitsland	7
Focus op mijnbouw in Australië	7
Engagement over rechten en bescherming van aandeelhouders in Taiwan	8
Locatiebezoek en ESG-informatie in India	8
<b>Markt engagement dit kwartaal</b>	<b>10</b>
<b>Engagement prioriteitsbedrijven</b>	<b>11</b>
Engagement per onderneming: <b>rating rood</b>	<b>12</b>
Engagement per onderneming: <b>rating oranje</b>	<b>13</b>
Engagement per ondernemings: <b>rating geel</b>	<b>14</b>
Engagement per onderneming: <b>rating groen</b>	<b>16</b>
<b>Tracker vorderingen doelstellingen</b>	<b>18</b>
<b>Milieu</b>	<b>26</b>
Casestudies	26
Projecten	29
Milestones en uw fonds	32
Milestones in detail	33
<b>Maatschappij</b>	<b>38</b>
Casestudies	38
Projecten	43
Milestones en uw fonds	44
Milestones in detail	45
<b>Governance</b>	<b>49</b>
Casestudies	49
Milestones en uw fonds	52
Milestones in detail	53
<b>Bijlage: Viewpoints vierde kwartaal 2023</b>	<b>61</b>



A woman with dark hair tied back, wearing a green long-sleeved polo shirt, blue safety glasses, and black gloves, is smiling as she sorts through clear plastic bottles in a large white bag. The setting is a warehouse with high ceilings, blue metal shelving units, and various items in the background.

“Verantwoord beleggen staat centraal in onze beleggingscapaciteiten en -processen. Die centrale positie maakt het ons mogelijk om met een breed arsenaal specifieke ESG-oplossingen tegemoet te komen aan de uiteenlopende wensen en behoeften van onze opdrachtgevers.”

**Richard Watts, Global Chief Investment Officer**



# Inleiding

Onze **reo**®-dienstverlening heeft als doel om direct bedrijven aan te spreken die in de beleggingsportefeuille worden aangehouden. Het streven is daarbij om betere werkwijzen op het gebied van milieu, maatschappij en corporate governance (ESG) te stimuleren. Dankzij onze diepgaande ervaring, sector kennis en aanzienlijke omvang krijgen we de kans om direct met de mensen te praten die de beslissingen nemen en om positieve verandering te bewerkstelligen. **reo**® is gericht op de verbetering van het beleggingsresultaat op de lange termijn door bedrijven zakelijk succesvoller te maken via veiligere en schonere bedrijfsactiviteiten waar beter verantwoordelijkheid voor wordt afgelegd en die beter gepositioneerd zijn om op ESG-risico's en -kansen in te spelen.

In dit rapport leest u uitgebreide informatie over de actieve contacten (engagement) die we het afgelopen kwartaal namens u met ondernemingen hebben gehad. U vindt hierin de uitkomsten van dat engagement in de vorm van milestones en casestudies. Om onze opdrachtgevers de vereiste transparantie te bieden, hebben we in het rapport ook een onderdeel opgenomen waarin de vorderingen worden weergegeven (de 'progress tracker'). In dat onderdeel gaan we gedetailleerd in op de doelstellingen van ons engagement, de status daarvan en de mate waarin de onderneming bereid is om over dat onderwerp met ons in gesprek te gaan.

**124**  
engagements

**48**  
milestones

**105**  
aangesproken ondernemingen

**23**  
aantal landen



# Terugblik kwartaal

Het vierde kwartaal werd gekenmerkt door hoge engagementactiviteit: er is gedurende de periode met ruim 300 emittenten gesproken. Ter illustratie van de strategische aard van die gesprekken: meer dan 50% werd belegd met senior executives of afgevaardigden van het bestuur. Toegang op dit niveau biedt een gelegenheid bij uitstek om onderwerpen aan te kaarten als de ondernemingsstrategie en toezicht. Op die manier delen we onze verwachtingen met de juiste gesprekspartner. Voor meer inzicht in de bedrijfsactiviteiten en persoonlijke gesprekken met toezichthouders reisden de leden van ons RI-team het afgelopen kwartaal naar India, Taiwan, Japan, Australië, Nederland en Duitsland. Met name als recente ondertekenaar van de Taiwan Stewardship Code was die reis een goede kans om over de jongste ontwikkelingen in ESG-toezicht te praten, naast diversiteit van het bestuur, aandeelhoudersrechten en personeelsbeleid. In Australië brachten we een bezoek aan een aantal van de grootste beursgenoteerde mijnbouwconcerns. En zagen we hoe partijen in ijzerertswinning kunnen profiteren van en bijdragen aan de transitie naar groene staal. Bij die locatiebezoeken werden tevens de vele uitdagingen van een opwarmend klimaat duidelijk: wisseldiensten als bescherming tegen de hitte. Door het uitblijven van watervergunningen (nog verergerd door de droogte en de lokale concurrentie) vertraagde de opening van een mijn bij Fortescue Metals Group (FMG). Verder hebben we waardevolle inzichten opgedaan over het leven op locatie en hoe maatregelen voor de gezondheid en veiligheid (afkoelgebieden en toegang tot water) van essentieel belang zijn voor soepel verlopende bedrijfsactiviteiten.

## Elektrische auto's: hobbels onderweg, maar nog altijd duidelijk op kop

Het was een turbulent kwartaal voor de ontluikende markt voor elektrisch rijden. Aan de aanbodkant zijn de prijsproblemen van voor accu's kritische mineralen steeds verder afgenomen. Die hebben echter plaatsgemaakt voor minstens even zorgwekkende tekenen dat de vraag naar de elektrische auto (EV) afneemt. Het gevolg: veel autobedrijven hebben laten weten op de korte termijn de EV-productiedoelstellingen te zullen verlagen. Zelf zijn wij van mening dat de stagnering van de vraag vooral te maken heeft met de macro-economische omstandigheden. En dat de trend richting EV's overtuigend is en blijft.

We hebben in Q4 actief contact gehad met 5 autofabrikanten. We wilden weten in welke mate deze spelers ondanks de tegenwind op EV blijven inzetten. En welke strategie ze hanteren om de kosten te verlagen en de consumentenvraag te stimuleren. Gesproken is o.a. met **Mercedes**. Onze zorg blijft dat het concern maar één directe overeenkomst heeft voor de inkoop van mineralen voor accu's. Een autofabrikant kan volgens ons via de directe inkoop van mineralen een betere prijs bedingen, prijsschommelingen vermijden en uiteindelijk ook de EV-prijs verlagen. **Stellantis** heeft daarentegen wel 6 partnerships voor mineralen aangekondigd en heeft de minerale vereisten voor EV's

tot en met 2027 geregeld. Het concern liet weten vast te houden aan het hoge verkoopdoel voor EV's. Wel blijven we Stellantis aanspreken op meer transparantie over de lobbyactiviteiten. Bemoedigend vonden we de aangescherpte focus op EV's van **Toyota**. Deze onderneming kent een van de transparantste en verst ontwikkelde accustrategieën in de markt, al blijven we wel aandringen op betere informatie over klimaatlobbyen. **Hyundai** behoort tot de originele voorlopers op EV-gebied en doet het nog altijd goed op de EV-afzet en -marge. Het bedrijf betreft circa 80% van de accu's via joint ventures met producenten. Wij vinden dat een gunstig bedrijfsmodel voor zekere accuprijzen. Tot slot hebben we een paar keer met **Volkswagen** gesproken. Lobbyen en gedwongen arbeid in Xinjiang blijven een belangrijke prioriteit.

In ons engagement richten we ons nu op het verlagen van de input- en productiekosten voor EV's. En hoe de klantvraag kan worden gestimuleerd door problemen op te lossen als het rijbereik van de EV, laadpunten, verzekering en onderhoud. We leiden een IIGCC-werkgroep over de beste manier om een EV-transitieplan te beoordelen. Het doel van het initiatief is om best practice in de markt te consolideren.

## Op locatie in Japan

We hebben het afgelopen kwartaal ruim 20 Japanse bedrijven gesproken. Ons engagement bestond o.a. uit bijeenkomsten en

presentaties in Tokio. We hebben daarbij geprofiteerd van de PRI in Person in de stad.

We zijn bij twee grote Japanse banken op gesprek geweest, **Mitsubishi UFJ Financial Group** en **Mizuho Financial Group**. We hadden diverse malen eerder met deze banken over het beheersen van klimaatrisico's gesproken. En dus hebben we de gelegenheid aangegrepen om het te hebben over de aanpak van corporate governance en het personeelsbeleid. Beide banken boeken vooruitgang met de geformuleerde doelstellingen voor de afbouw van strategische belangen. We hebben beide gestimuleerd daarmee door te gaan: er worden nieuwe doelen geformuleerd voor het bedrijfsplan voor de middellange termijn.

We hebben bedrijven daarnaast aangesproken op het verbeteren van de bedrijfscultuur en het personeelsbeleid, naast het stimuleren van diversiteit en inclusie. Een en ander kost tijd, maar recente veranderingen in de macro-economische omstandigheden in Japan, en dan vooral de terugkeer van de inflatie, de aanhoudende krapte op de arbeidsmarkt en de dalende reële lonen, lijken een verschuiving te veroorzaken in de benadering van personeelsbeleid en diversiteit door Japanse bedrijven.

Zo hebben we twee keer met **Kubota** gesproken. De aanleiding: de bestuursvoorzitter was geschokt over de uitkomst van de betrokkenheidsenquête. Het bedrijf lijkt aan de slag te gaan met de ontvangen feedback, o.a. door meer verantwoordelijkheid aan junior werknemers te geven, interne detacheringsopties te bieden en de hiërarchische aanspreekvormen tussen werknemers onderling af te schaffen. Dit maakt deel uit van een bredere trend om de arbeidskwaliteit te verbeteren, waaronder een ontwikkeling richting meer specialisatie bij de werving, vaker van baan veranderen en aanwerving van mensen in het midden van hun loopbaan (eerder minder gangbaar in Japan).

Onze engagementgesprekken met Japanse bedrijven in Q4 wezen op vooruitgang op diverse terreinen. Vooral de recente inspanningen eerder in het jaar van de toezichthouders (met name het actieprogramma van de Financial Services Agency over het versnellen van de corporate governance-hervormingen en de brief van de beurs van Tokio over kapitaalefficiëntie aan de belangrijkste beursgenoteerde bedrijven) lijken vaart te zetten achter betere corporate governance in de hele Japanse markt. Ons streven is om ons engagement op deze gebieden ook in 2024 voort te zetten.

### Engagement zorgconcerns in Nederland en Duitsland

We hebben dit kwartaal persoonlijk bezoek gebracht aan diverse zorgconcerns in Nederland en Duitsland. Dat heeft veel inzichten opgeleverd. Zo zijn we langs geweest bij het Customer Experience

Centre van Philips om meer te weten te komen over technologieën en apparatuur, zoals MRI's en CT's, naast tools voor de 'live' bewaking van gegevens. Dat heeft ons meer geleerd over de patiëntreis en -ervaring bij de ontwikkeling van nieuwe producten door **Philips**. Een voorbeeld is de ruimtelijke vormgeving bij CT-scans: kalmerende beelden op muren en plafond die de patiënt afleiding bieden en waar een geruststellende werking van uitgaat. Die 'ambient room' verhoogt de kans op een succesvolle eerste scan. Dat komt zowel het resultaat voor de patiënt als de kosten ten goede.

Op het hoofdkantoor van **Bayer** in het Duitse Leverkusen zijn de inspanningen gericht op toegang en betaalbaarheid. Bayer heeft een internationaal kader ontwikkeld voor gecorrigeerde eerlijke prijsstelling waarin tevens rekening wordt gehouden met het bruto nationaal inkomen per hoofd van de bevolking. Het bedrijf heeft een aantal voorbeelden gedeeld van het verbeteren van de toegang voor patiënten bij groeiende bedrijfsactiviteit. Zeer bemoedigend te zien hoe beide kunnen samengaan.

Tot slot hebben we met **Fresenius** over het reorganisatieproces en het effect daarvan op de ESG-strategie gesproken. Bij Fresenius ligt op dit moment de prioriteit bij de totale bedrijfsstrategie boven de specifiekere duurzaamheidsstrategie. Wel is het de bedoeling om in juni 2024 met een verslag over de belangrijkste duurzaamheidspunten te komen. Teleurstellend vonden we dat er nog altijd geen groepsstrategie is voor toegang tot zorg in ontwikkelingslanden. We hebben Fresenius verteld over de inzichten van het recent gelanceerde programma van de Access to Medicine Foundation over generieke geneesmiddelen.

Al met al onderkennen we de positieve stappen die Fresenius zet voor een effectieve ESG-strategie. We zetten de constructieve gesprekken in 2024 voort.

### Focus op mijnbouw in Australië

We hebben bij een bezoek aan Perth en Melbourne een aantal grote Australische beursgenoteerde bedrijven aangedaan. Gesproken is met mijnbouwconcerns **BHP**, **Fortescue Metals Group (FMG)**, **South 32**, staalproducent **BlueScope Steel**, chemiefabrikant **Orica** en verpakkingenreus **Amcor**. De thema's van de gesprekken lagen dicht bij elkaar, met een bijzondere nadruk op het herziene Australian Safeguarding Mechanism. Volgens dat stelsel moeten zware CO<sub>2</sub>-uitstoters compensatie kopen als de uitstoot op fabrieksniveau (scope 1) niet aan het vastgestelde reductietraject van 4,9% per jaar voldoet.

Onderdeel van de reis was verder een bezoek aan de nieuwe Iron Bridge-activiteiten van **FMG** in de Australische Pilbara-streek, de eerste stap in de winning van hoogwaardige ijzererts. Een duidelijke illustratie van de manier waarop mijnbouwconcerns

kunnen inspelen op en bijdragen aan de groene verschuiving. Op volle toeren kan Iron Bridge 22mt >67% ijzererts per jaar leveren. Met deze nieuwe mijn wil FMG de voorkeursproducent voor groene staal worden (voor de productie van groen staal is hoogwaardiger ijzererts nodig). FMG heeft het meest ambitieuze scope 3-doel in de mijnbouwsector geformuleerd. Volgens de verklaring wil FMG de hele sector wereldwijd aan het groen staal krijgen.

Ook stond er een bezoek op de rol aan de Christmas Creek Green Hub. FMG beschrijft die hub als een oefenterrein voor het testen en ontwikkelen van CO<sub>2</sub>-afbouw. FMG heeft onlangs WAE Technologies Limited (het team achter het Williams F1-team) overgenomen. Het enthousiasme van dat team was zeer aanstekelijk. De WAE-technieken waren vanuit het VK naar de woestijn van Australië gehaald en spraken in beeldende racingtaal over het overbodig maken van de dieseluitstoot. FMG ziet de ambitieuze strategie voor CO<sub>2</sub>-afbouw duidelijk als manier om talent aan te trekken en beschreef het aantrekken van het juiste talent als de grootste personele uitdaging voor de onderneming en de sector. Ook op locatie was dat duidelijk: iedereen had het over de klimaatmissie van FMG en was er trots op voor het bedrijf te werken.

Op locatie werd ook duidelijk voor welke uitdagingen onderneming en sector zich in een opwarmend klimaat gesteld zien. Personeel draait in ploegendienst vanwege de hitte (die naar verwachting blijft toenemen). Door het uitblijven van watervergunningen (nog verergerd door de droogte en de lokale concurrentie) is de opening van de mijn vertraagd. Tot slot hebben we dankzij directe gesprekken met de arbeidskrachten waardevolle inzichten opgedaan over het leven op locatie en hoe maatregelen voor de gezondheid en veiligheid (afkoelgebieden en toegang tot water) van essentieel belang zijn voor soepel verlopende bedrijfsactiviteiten (en voor de tevredenheid van het personeel).

### Engagement over rechten en bescherming van aandeelhouders in Taiwan

Als recente medeondertekenaars van de Taiwan Stewardship Code hebben we ons engagement met bedrijven in de regio versterkt met een serie persoonlijke bijeenkomsten, naast ook bezoeken aan overheidsinstellingen voor gesprekken over de jongste ontwikkelingen in ESG-toezicht. In totaal zijn we 13 bedrijven af geweest, plus overheidsinstellingen als **Taiwan Stock Exchange (TWSE)**, **Taiwan Depository and Clearing Corporation (TDCC)** en **Securities and Futures Investors Protection Center (SFIPC)**.

Wat betreft de **genderdiversiteit** van het bestuur hebben alle door ons bezochte bedrijven ten minste één vrouwelijke bestuurder. (Na eerder engagement heeft **Fubon Financial**

bijvoorbeeld onlangs een vrouw aan het bestuur toegevoegd.) Toch heeft meer dan de helft van deze bedrijven nog altijd een genderdiversiteitsratio onder onze eis van 13,5%. Dat blijft dan ook een punt van aandacht in 2024.

Omdat we ons zorgen maken over de afwezigheid van een nominatiecommissie bij veel bedrijven hebben we **Advantech**, **Delta Electronics**, **Novatek**, **Elite Material**, **eMemory** en **MediaTek** gestimuleerd zo'n commissie in te stellen. **TWSE** hebben we geadviseerd te overwegen de nominatiefunctie te combineren met de remuneratiecommissie. Dit om een bepaalde mate van selectie van onafhankelijke bestuurders zeker te stellen in een markt met een significant aandeel familiebedrijven.

We hebben suggesties over **beloningsinformatie** met **Advantech**, **Chalease** en **Fubon Financial** gedeeld (die behoren tot de weinige bedrijven die de beloningsstructuur in hun jaarverslag bespreken). We vonden de bezoldiging bij **Parade Tech** te hoog en maken ons zorgen over de onderhandse beloningsregeling met de bestuurders bij **CTBC Financial**. Er wordt in de Australische markt te weinig over bezoldiging gestemd. Dat zit de aandeelhouder in de weg bij het beïnvloeden van de topbeloningen.

Wat betreft de aandeelhoudersrechten hebben we met **TWSE**, **TDCC** en **SFIPC** gesproken over het gebrek aan informatie over de uiteindelijk begunstigde eigenaar (UBO), ongelijke behandeling van buitenlandse aandeelhouders bij hybride AVA's, statutair directeuren en onze zorg over cumulatief stemmen.

Op het gebied van **milieu en maatschappij** hebben we net zero, afvalbeheer, personeelsbeleid en mensenrechten in de keten onder de aandacht gebracht bij **TSMC**, **FCFC**, **Hon Hai**, **Delta Electronics** en **Advantech**. Spelers met een belangrijke rol in de productieketen in Azië. We hebben daarnaast de productielocatie van **Hon Hai** in Chengdu in China bezocht voor meer begrip voor de woon- en werkomgeving van het personeel.

We blijven onze taak als goed rentmeester (steward) vervullen in Taiwan. In het kader daarvan spreken we de toezichthouder actief aan op het beschermen van aandeelhouders, naast het stimuleren van goede ESG-normen bij bedrijven waarin we beleggen.

### Locatiebezoek en ESG-informatie in India

We waren in Q4 bij de jaarlijkse conferentie van de Asian Corporate Governance Association (ACGA) in Mumbai. We hebben onze tijd in de regio goed besteed door ook met de daar gevestigde toezichthouders en andere bedrijven te praten. Een van de belangrijkste onderwerpen was de door de Securities and Exchange Board of India opgelegde verplichting tot ESG-informatie. SEBI verwacht van het duurzaamheidsverslag (BRSR)



van de belangrijkste 250 bedrijven dat deze het predicaat 'redelijke zekerheid' meekrijgt. Van de keten moeten de BRSR-kerncijfers in 2025 bekend zijn op basis van het principe 'pas toe' of 'leg uit'.

Bij het bezoek aan de **SEBI** stelden beleggers vragen over accountants en de niet-sectorspecifieke aard van het rapportagekader. SEBI gaf aan dat de opgelegde verplichting een verzameling internationaal vergelijkbare informatiemeldingen betreft die geleidelijk worden afgestemd op de internationale normen. SEBI meent daarnaast dat de druk op de bedrijven wel meevalt: in de eerste fase hoeven alleen de belangrijkste 250 te voldoen. We constateerden dat SEBI op veel vragen geen antwoord gaf, o.a. over de ondergrens voor een aandeelhoudersmotie, transacties met verbonden partijen en informatie over beloning.

Verder zijn **Tata Steel**, **ICICI Bank**, **Kotak Mahindra Bank** en **Reliance Industries** bezocht. De banken zijn bezig met het vergaren van cijfers over de gefinancierde CO<sub>2</sub>-uitstoot. Aan de evaluatie van fysieke klimaat- en transitierisico's wordt nog niet belangrijk aandacht besteed. De bijeenkomst met **Reliance Industries** leverde nog altijd geen duidelijkheid op over de manier waarop de onderneming in 2035 net zero denkt te realiseren. Ook een zorg was of de jongste zoon van de oprichter (net in het bestuur) wel voldoende relevante ervaring heeft. En de samenstelling van het bestuur (met nu vier leden van de familie) zit ons ook niet lekker.

Tot slot bleek **Tata Steel** zeer transparant over de problemen bij de CO<sub>2</sub>-afbouw van het productieproces. Ondanks het voortvarende net zero-doel in 2045 begrijpen we dat de snelheid van de transitie wordt beperkt door de kosten, gebrek aan steun van de overheid, vermeende tegengestelde geluiden van beleggers en de haalbaarheid van waterstof.

Ook in de toekomst blijven we op zoek naar kansen om met toezichthouders en bedrijven te praten over het verbeteren van de aandeelhoudersrechten en de ESG-strategie in de regio.

# Markt engagement dit kwartaal

India	Frankrijk	Taiwan	Taiwan
<b>Maand:</b> Oktober	<b>Maand:</b> December	<b>Maand:</b> November	<b>Maand:</b> November
<b>Onderwerp:</b> Informatieverschaffing duurzaamheid en corporate governance	<b>Onderwerp:</b> Genderdiversiteit	<b>Onderwerp:</b> Evaluatie corporate governance en bescherming aandeelhoudersrechten	<b>Onderwerp:</b> Bescherming aandeelhoudersrechten en hybride jaarvergaderingen (AvA)
<b>Initiatief:</b> Asian Corporate Governance Association (ACGA) streeft naar de invoering van effectieve corporate governance-werkwijzen in heel Azië	<b>Initiatief:</b> De 30% beleggersclub Frankrijk wil het aantal vrouwen in het topmanagement van de 120 SBF-bedrijven in 2025 op z'n minst op 30% hebben. De groep streeft daarnaast naar een gemeenschap van beleggers die zich scharen rond het speerpunt genderdiversiteit.	<b>Initiatief:</b> Taiwan Stock Exchange (TWSE)	<b>Initiatief:</b> Taiwan Depository & Clearing Corporation (TDCC)
<b>Onze positie:</b> We gingen in gesprek met de Indiase Securities and Exchange Board over de kerninformatievereiste op het gebied van duurzaamheidsrapportage (BRSR). We hebben vraagtekens bij een aantal bestaande regels, zoals de verkorting van de zittingstermijn van bestuursleden tot 3 jaar (tegen 5 nu).	<b>Onze positie:</b> We hadden de leiding bij een gezamenlijk engagement met Aperam (Europese staalfabrikant). Ook is bijgedragen aan het jaarlijkse statusrapport en actief deelgenomen aan maandelijksse richtingbijeenkomsten.	<b>Onze positie:</b> We hebben twee keer met TWSE gesproken over een serie corporate governance-kwesties in Taiwan, o.a. over moties van aandeelhouders, transparantie van de bezoldiging, rechten van aandeelhouders en regels over in onderling overleg optreden.	<b>Onze positie:</b> We hebben met de toezichhouder gesproken over de manier waarop de rechten van buitenlandse aandeelhouders bij hybride vergaderingen, de wettelijke beperkingen op de live uitoefening van stemrecht en de informatieverschaffing over UBO's kunnen worden verbeterd.

## Stewardship Codes

Aan de hand van een stewardship-code kan de belegger definities en invulling geven aan diens eigenaar- en governance-verantwoordelijkheden. In de afgelopen jaren zijn er wereldwijd diverse stewardship-codes verschenen (en zijn die codes aan belang toegenomen). In voorkomende gevallen is een dergelijke code echt bindende regelgeving, maar vaker betreft het vrijwillige standaarden. Hieronder volgt een overzicht van landen die een stewardship-code hebben.



# Engagement prioriteitsbedrijven

In onderstaande tabel vindt u een overzicht van de ondernemingen die op onze jaarlijkse prioriteitenlijst staan. Met deze ondernemingen - die het afgelopen kwartaal onderdeel vormden van uw portefeuille - hebben wij het afgelopen kwartaal contact gehad. De selectie van prioriteitsondernemingen is gebaseerd op een grondige analyse van onze klanten, onze eigen ESG-risicoscores, eerdere engagementactiviteiten alsmede het oordeel en de expertise van ons Governance & Sustainable Investment team. Voor iedere prioriteit wordt aan het begin van het jaar vastgesteld wat de engagementsdoelstellingen zijn (zie Outlook **reo**® 2023 Engagementprojecten en Prioriteitsondernemingen). De activiteiten zijn bij deze prioriteitsondernemingen intensiever dan bij bedrijven waarmee we reactief engagen. Over onze contacten met ondernemingen brengen wij verslag uit in de vorm van casestudies. Dit betreft ondernemingen die het afgelopen kwartaal in positieve danwel negatieve zijn opgevallen. Voor uitgebreide informatie over onze engagementactiviteiten verwijzen wij u graag naar de online **reo**® Partner Portal.

Naam	Sector	ESG-risicoscore	Reactie op engagement	Thema's						
				Klimaat-verandering	Milieuzorg	Mensenrechten	Arbeids-omstandigheden	Volks-gezondheid	Ondernemings-bestuur	Bedrijfsethiek
Amazon.com Inc	Duurzame consumentengoederen	●	Goed				●		●	
Bank Mandiri Persero Tbk PT	Financiële instellingen	●	Voldoende	●						
Eli Lilly & Co	Gezondheidszorg	●	Goed					●	●	●
Fresenius SE & Co KGaA	Gezondheidszorg	●	Goed				●	●	●	●
ICICI Bank Ltd	Financiële instellingen	●		●			●		●	
JPMorgan Chase & Co	Financiële instellingen	●	Matig	●			●		●	
Koninklijke Philips NV	Gezondheidszorg	●	Goed					●		
Minor International PCL	Duurzame consumentengoederen	●			●			●		
Moderna Inc	Gezondheidszorg	●	Goed	●	●	●	●	●	●	●
Reliance Industries Ltd	Energie	●	Voldoende	●					●	
Sasol Ltd	Basismaterialen	●	Voldoende	●					●	
Tencent Holdings Ltd	IT	●	Voldoende			●	●		●	●

**ESG-risicoscore:**

blootstelling aan risico's en risicobeheersing relatief binnen de sector. Bron: MSCI ESG Research Inc.

Top kwartiel: ● Tweede kwartiel: ● Der de kwartiel: ● Onderste kwartiel: ●



# Engagementtrajecten en uw fonds: **rating rood**

In onderstaande tabellen staan alle ondernemingen waarmee wij het afgelopen kwartaal namens u contact hebben gehad en die het afgelopen kwartaal onderdeel vormden van uw portefeuille. De tabellen zijn opgesplitst op basis van de ESG-risicoscores (hoog, bovengemiddeld, matig, laag). Voor uitgebreide informatie over onze engagementactiviteiten verwijzen wij u graag naar de online **reo**<sup>®</sup> Partner Portal.

Naam	Land	Sector	Prioriteitsbedrijf	Thema's						
				Klimaat-verandering	Milieuzorg	Mensenrechten	Arbeids-omstandigheden	Volksgezondheid	Ondernemings-bestuur	Bedrijfsethiek
Amazon.com Inc	VS	Duurzame consumentengoederen	✓				●		●	
Hyundai Motor Co	Zuid-Korea	Duurzame consumentengoederen		●						
iliad SA	Frankrijk	Communication Services		●			●		●	●
Koninklijke Philips NV	Nederland	Gezondheidszorg	✓					●		
Tata Steel Ltd	India	Basismaterialen		●						

## ESG-risicoscore:

blootstelling aan risico's en risicobeheersing relatief binnen de sector. Bron: MSCI ESG Research Inc.

Top kwartiel: ● Tweede kwartiel: ● Derde kwartiel: ● Onderste kwartiel: ●

# Engagementtrajecten en uw fonds: **rating** **oranje**

In onderstaande tabellen staan alle ondernemingen waarmee wij het afgelopen kwartaal namens u contact hebben gehad en die het afgelopen kwartaal onderdeel vormden van uw portefeuille. De tabellen zijn opgesplitst op basis van de ESG-risicoscores (hoog, bovengemiddeld, matig, laag). Voor uitgebreide informatie over onze engagementactiviteiten verwijzen wij u graag naar de online **reo**<sup>®</sup> Partner Portal.

Naam	Land	Sector	Prioriteitsbedrijf	Thema's						
				Klimaat-verandering	Milieuzorg	Menserechten	Arbeids-omstandigheden	Volksgezondheid	Ondernemings-bestuur	Bedrijfsethiek
AT&T Inc	VS	Communication Services					●		●	
Bank Mandiri Persero Tbk PT	Indonesië	Financiële instellingen	✓	●						
Comcast Corp	VS	Duurzame consumentengoederen				●			●	
eMemory Technology Inc	Taiwan	IT					●		●	●
Fresenius SE & Co KGaA	Duitsland	Gezondheidszorg	✓				●	●	●	●
Hon Hai Precision Industry Co Ltd	Taiwan	IT		●	●	●	●		●	
Meituan	China	Duurzame consumentengoederen					●		●	
Moderna Inc	VS	Gezondheidszorg	✓	●	●	●	●	●	●	●
Novatek Microelectronics Corp	Taiwan	IT		●	●		●		●	
Stellantis NV	Nederland	Duurzame consumentengoederen		●						
Tencent Holdings Ltd	China	IT	✓			●	●		●	●
Uber Technologies Inc	VS	Industrie		●			●			

**ESG-risicoscore:**

blootstelling aan risico's en risicobeheersing relatief binnen de sector. Bron: MSCI ESG Research Inc.

Top kwartiel: ● Tweede kwartiel: ● Der de kwartiel: ● Onderste kwartiel: ●

# Engagementtrajecten en uw fonds: **rating** **geel**

In onderstaande tabellen staan alle ondernemingen waarmee wij het afgelopen kwartaal namens u contact hebben gehad en die het afgelopen kwartaal onderdeel vormden van uw portefeuille. De tabellen zijn opgesplitst op basis van de ESG-risicoscores (hoog, bovengemiddeld, matig, laag). Voor uitgebreide informatie over onze engagementactiviteiten verwijzen wij u graag naar de online **reo**<sup>®</sup> Partner Portal.

Naam	Land	Sector	Prioriteitsbedrijf	Thema's						
				Klimaat- verandering	Milieuzorg	Mensenrechten	Arbeids- omstandigheden	Volksgezondheid	Ondernemings- bestuur	Bedrijfsethiek
AbbVie Inc	VS	Gezondheidszorg						●	●	
Air Liquide SA	Frankrijk	Basismaterialen		●	●		●			●
Air Products and Chemicals Inc	VS	Basismaterialen		●	●					●
Apple Inc	VS	IT		●		●	●			●
Banco do Brasil SA	Brazilië	Financiële instellingen		●	●					●
Bank Negara Indonesia Persero Tbk PT	Indonesië	Financiële instellingen		●	●					●
Bank of China Ltd	China	Financiële instellingen		●						
BASF SE	Duitsland	Basismaterialen		●	●		●			●
Bayer AG	Duitsland	Gezondheidszorg					●	●		●
Cemex SAB de CV	Mexico	Basismaterialen		●						
E.ON SE	Duitsland	Nutsbedrijven					●			●
Fresenius Medical Care AG & Co KGaA	Duitsland	Gezondheidszorg				●	●			●
GoDaddy Inc	VS	IT		●						●
Hershey Co/The	VS	Dagelijkse consumtengoederen			●		●			
Host Hotels & Resorts Inc	VS	Onroerend goed		●			●			●
ICICI Bank Ltd	India	Financiële instellingen	✓	●			●			●
Johnson & Johnson	VS	Gezondheidszorg								●
JPMorgan Chase & Co	VS	Financiële instellingen	✓	●			●			●
Kotak Mahindra Bank Ltd	India	Financiële instellingen		●			●			
MercadoLibre Inc	Uruguay	IT		●						●
Mercedes-Benz Group AG	Duitsland	Duurzame consumtengoederen		●		●	●			●

## ESG-risicoscore:

blootstelling aan risico's en risicobeheersing relatief binnen de sector. Bron: MSCI ESG Research Inc.

Top kwartiel: ● Tweede kwartiel: ● Derde kwartiel: ● Onderste kwartiel: ●



Naam	Land	Sector	Prioriteitsbedrijf	Thema's						
				Klimaat- verandering	Milieuzorg	Mensenrechten	Arbeids- omstandigheden	Volks-gezondheid	Ondernemings- bestuur	Bedrijfsethiek
Merck & Co Inc	VS	Gezondheidszorg								●
Motorola Solutions Inc	VS	IT				●				
Murphy Oil Corp	VS	Energie		●						●
Pfizer Inc	VS	Gezondheidszorg		●			●	●		●
Reliance Industries Ltd	India	Energie	✓	●						●
Sasol Ltd	Zuid-Afrika	Basismaterialen	✓	●						●
Saudi Basic Industries Corp	Saudi Arabia	Basismaterialen		●						
Veolia Environnement SA	Frankrijk	Nutsbedrijven			●					
Verizon Communications Inc	VS	Communication Services					●			●
Vonovia SE	Duitsland	Onroerend goed					●			●

**ESG-risicoscore:**

blootstelling aan risico's en risicobeheersing relatief binnen de sector. Bron: MSCI ESG Research Inc.

Top kwartiel: ● Tweede kwartiel: ● Derde kwartiel: ● Onderste kwartiel: ●

# Engagementtrajecten en uw fonds: **rating** **groen**

In onderstaande tabellen staan alle ondernemingen waarmee wij het afgelopen kwartaal namens u contact hebben gehad en die het afgelopen kwartaal onderdeel vormden van uw portefeuille. De tabellen zijn opgesplitst op basis van de ESG-risicoscores (hoog, bovengemiddeld, matig, laag). Voor uitgebreide informatie over onze engagementactiviteiten verwijzen wij u graag naar de online **reo**<sup>®</sup> Partner Portal.

Naam	Land	Sector	Prioriteitsbedrijf	Thema's						
				Klimaat- verandering	Milieuzorg	Mensenrechten	Arbeids- omstandigheden	Volksgezondheid	Ondernemings- bestuur	Bedrijfsethiek
adidas AG	Duitsland	Duurzame consumentengoederen					●		●	
Adobe Inc	VS	IT				●				
Allianz SE	Duitsland	Financiële instellingen					●			●
American Express Co	VS	Financiële instellingen								●
Applied Materials Inc	VS	IT		●			●			●
AstraZeneca PLC	VK	Gezondheidszorg								●
Bayerische Motoren Werke AG	Duitsland	Duurzame consumentengoederen					●			●
Cisco Systems Inc/California	VS	IT								●
Commerzbank AG	Duitsland	Financiële instellingen					●			●
CTBC Financial Holding Co Ltd	Taiwan	Financiële instellingen		●			●			●
Danone SA	Frankrijk	Dagelijkse consumentengoederen			●					
Delta Air Lines Inc	VS	Industrie		●			●			●
Delta Electronics Inc	Taiwan	IT		●	●		●			●
Deutsche Boerse AG	Duitsland	Financiële instellingen					●			●
Discover Financial Services	VS	Financiële instellingen					●			●
DuPont de Nemours Inc	VS	Basismaterialen		●				●		●
Ecolab Inc	VS	Basismaterialen		●	●					●
Elevance Health Inc	VS	Gezondheidszorg						●		●
Eli Lilly & Co	VS	Gezondheidszorg	✓					●		●
Engie SA	Frankrijk	Nutsbedrijven		●		●	●			
Exact Sciences Corp	VS	Gezondheidszorg		●				●		●

**ESG-risicoscore:**

bloomstelling aan risico's en risicobeheersing relatief binnen de sector. Bron: MSCI ESG Research Inc.

Top kwartiel: ● Tweede kwartiel: ● Derde kwartiel: ● Onderste kwartiel: ●

Naam	Land	Sector	Prioriteitsbedrijf	Thema's						
				Klimaat- verandering	Milieu- zorg	Mensenrechten	Arbeids- omstandigheden	Volks- gezondheid	Ondernemings- bestuur	Bedrijfs- ethiek
Fubon Financial Holding Co Ltd	Taiwan	Financiële instellingen		●			●		●	●
Givaudan SA	Zwitserland	Basismaterialen		●	●				●	
GSK PLC	VK	Gezondheidszorg						●		
Hana Financial Group Inc	Zuid-Korea	Financiële instellingen							●	
Humana Inc	VS	Gezondheidszorg						●	●	
Huntington Bancshares Inc/OH	VS	Financiële instellingen							●	●
IDEX Corp	VS	Industrie		●			●			
ING Groep NV	Nederland	Financiële instellingen							●	
International Business Machines Corp	VS	IT				●	●		●	
Intuit Inc	VS	IT					●		●	
Kering SA	Frankrijk	Duurzame consumentengoederen							●	
Kerry Group PLC	Ierland	Dagelijkse consumentengoederen		●	●		●		●	
Land Securities Group PLC	VK	Onroerend goed							●	
LEG Immobilien SE	Duitsland	Onroerend goed					●		●	
MediaTek Inc	Taiwan	IT		●		●	●		●	
Merck KGaA	Duitsland	Gezondheidszorg					●		●	
Microsoft Corp	VS	IT				●				●
Minor International PCL	Thailand	Duurzame consumentengoederen	✓		●			●		
Mitsubishi UFJ Financial Group Inc	Japan	Financiële instellingen			●		●		●	
Mizuho Financial Group Inc	Japan	Financiële instellingen			●		●		●	
Mowi ASA	Noorwegen	Dagelijkse consumentengoederen		●	●					
Muenchener Rueckversicherungs-Gesellschaft AG in Muenchen	Duitsland	Financiële instellingen					●		●	
NextEra Energy Inc	VS	Nutsbedrijven							●	●
Northern Star Resources Ltd	Australië	Basismaterialen							●	
Orsted AS	Denemarken	Nutsbedrijven				●				
Palo Alto Networks Inc	VS	IT							●	
Samsung Electronics Co Ltd	Zuid-Korea	IT				●	●			
SAP SE	Duitsland	IT					●		●	
State Street Corp	VS	Financiële instellingen							●	
STMicroelectronics NV	Frankrijk	IT					●			
Sumitomo Mitsui Financial Group Inc	Japan	Financiële instellingen		●						
Svenska Cellulosa AB SCA	Zweden	Basismaterialen		●	●					
Taiwan Semiconductor Manufacturing Co Ltd	Taiwan	IT		●	●		●		●	
UBS Group AG	Zwitserland	Financiële instellingen		●			●			
Unilever PLC	VK	Dagelijkse consumentengoederen							●	
Western Digital Corp	VS	IT							●	

**ESG-risicoscore:**

blootstelling aan risico's en risicobeheersing relatief binnen de sector. Bron: MSCI ESG Research Inc.

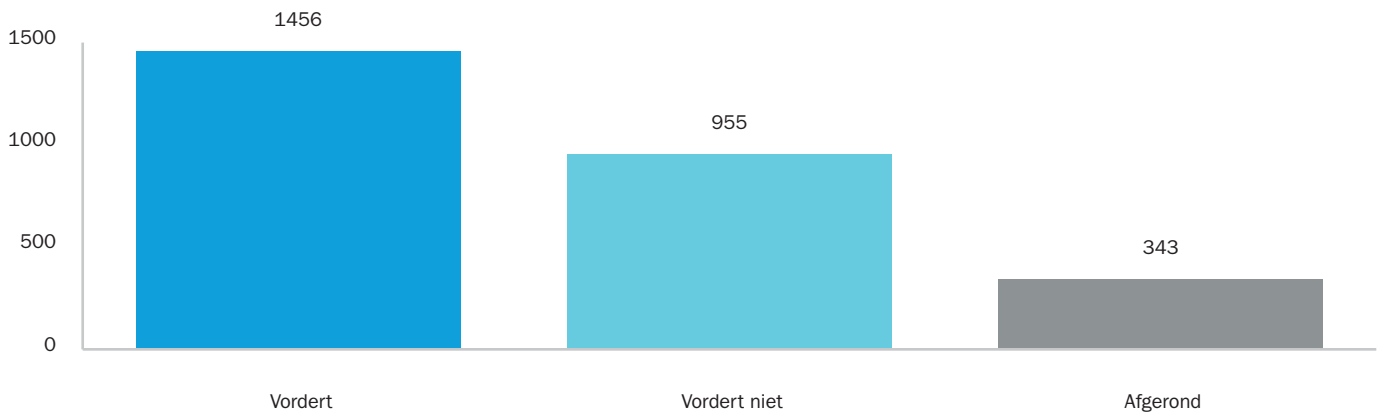
Top kwartiel: ● Tweede kwartiel: ● Der de kwartiel: ● Onderste kwartiel: ●



# Voortgangsmonitor engagementdoelstellingen

In dit onderdeel vindt u een overzicht van de status van alle engagementdoelstellingen van de prioriteitsbedrijven in uw portefeuille en geeft een beoordeling of de engagement doelstelling voldoende vordert. Voor uitgebreide informatie over onze engagements met ondernemingen verwijzen wij u naar het online [reo®](#) klantenportaal.

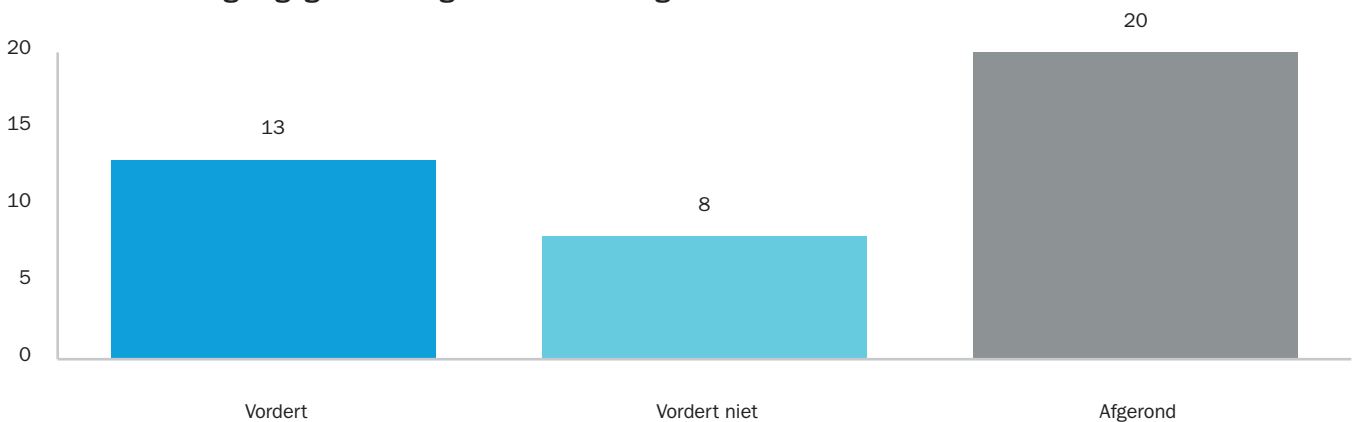
## Doelstellingen engagement en geboekte vorderingen



Bron: Columbia Threadneedle Investments

In de grafiek wordt de stand van zaken weergegeven voor alle doelstellingen voor engagement.\*

## Kwartaaldoelstelling engagement en geboekte vorderingen



Bron: Columbia Threadneedle Investments

In de grafiek ziet u de voortgang van de engagementdoelen in uw portefeuille waarvan de status in het afgelopen kwartaal is aangepast.

\* Doelstelling sinds start in januari 2020

Onderneming	Engagementdoelstelling	Status
<b>Amazon.com Inc</b>	Invoering mensenrechtenbeleid	● ○ ○ ○ ○ ○ (X)
	Personeelsbeleid	● ○ ○ ○ ○ ○ (X)
	Bewaking technologie gezichtsherkenning om zo algoritmische vooringenomenheid op te sporen	○ ○ ● ○ ○ ○ (✓)
	Uitvoering due diligence klant in verband met aankoop technologie gezichtsherkenning	○ ○ ● ○ ○ ○ (✓)
	Deelname Workforce Disclosure Initiative	○ ○ ● ○ ○ ○ (✓)
	Betere toegang tot bestuur voor engagement	○ ● ○ ○ ○ ○ (X)
	Aanscherping mensenrechtenbeleid en due diligence	○ ○ ● ○ ○ ○ (✓)
	Betere maatschappelijke informatieverschaffing	○ ○ ● ○ ○ ○ (✓)
	Aantoonbare en doeltreffende klachtenprocedures, plus toegang tot beroepsprocedures	○ ○ ● ○ ○ ○ (✓)
	Melding accuratesse technologie gezichtsherkenning	○ ○ ● ○ ○ ○ (✓)
	CO <sub>2</sub> -uitstootbeheersing	○ ○ ○ ○ ● ○ (✓)
	Verbetering diversiteit topmanagement en personeel	○ ○ ○ ○ ● ○ (✓)
	Publiekelijke inzet voor ethische kunstmatige intelligentie (AI)	○ ○ ○ ○ ● ○ (✓)
	<b>Aroundtown SA</b>	Openbaar maken aan CDP-klimaat
Versterking diversiteit onderneming		○ ○ ● ○ ○ ○ (X)
Afschaffing extra volmachtformulieren op papier		● ○ ○ ○ ○ ○ (X)
Beperking omvang inkoop eigen aandelen		● ○ ○ ○ ○ ○ (X)
<b>Bank Central Asia Tbk PT</b>	Formulering doelstellingen groene financiering	○ ○ ● ○ ○ ○ (X)
	Verbetering governance klimaatverandering	● ○ ○ ○ ○ ○ (X)
	Formulering positie financiering fossiele brandstoffen	○ ○ ● ○ ○ ○ (✓)
	Invoering NDPE-beleid financiering palmolie	○ ○ ○ ○ ● ○ (✓)
	Uitvoering TCFD-aanbevelingen	○ ○ ○ ○ ● ○ (✓)
	Formulering sectorspecifieke richt/beleidslijnen kredietverlening maatschappij en milieu	○ ○ ○ ○ ● ○ (✓)
Formulering doelen genderdiversiteit in de bedrijfstop	○ ● ○ ○ ○ ○ (✓)	

Governance

Maatschappij

Milieu

Inleiding

**Key**

- Engagement opgeschort
- Geformuleerd/Nog niet aangesproken
- Verwachting/punt van zorg aangekaart bij bedrijf
- Bedrijf zegt toe zich over verwachting/punt van zorg te buigen
- Bewijs van verandering bij bedrijf - Milestone
- ✓ Vordert
- (X) Vordert niet

<b>Bank Mandiri Persero Tbk PT</b>	Formulering maatstaven om effect van financiële inclusie-initiatieven te meten	<input type="radio"/> <input type="radio"/> <input checked="" type="radio"/> <input type="radio"/> <input type="radio"/>	<input checked="" type="checkbox"/>
	Verbetering werkwijzen medewerkerbetrokkenheid	<input checked="" type="radio"/> <input type="radio"/> <input type="radio"/> <input type="radio"/> <input type="radio"/>	<input checked="" type="checkbox"/>
	Onderzoek verband financieringsactiviteiten met SDG 14	<input checked="" type="radio"/> <input type="radio"/> <input type="radio"/> <input type="radio"/> <input type="radio"/>	<input checked="" type="checkbox"/>
	Formulering en invoering strategie en rapportage klimaatrisicobeheersing	<input type="radio"/> <input type="radio"/> <input type="radio"/> <input checked="" type="radio"/> <input type="radio"/>	<input checked="" type="checkbox"/>
	Afstemming ESG-rapportage op internationale standaarden	<input type="radio"/> <input type="radio"/> <input checked="" type="radio"/> <input type="radio"/> <input type="radio"/>	<input checked="" type="checkbox"/>
	Actualisering palmplantage en CPO-beleid	<input type="radio"/> <input type="radio"/> <input checked="" type="radio"/> <input type="radio"/> <input type="radio"/>	<input checked="" type="checkbox"/>
	Informatie over cijfers loonverschillen tussen mannen en vrouwen	<input checked="" type="radio"/> <input type="radio"/> <input type="radio"/> <input type="radio"/> <input type="radio"/>	<input checked="" type="checkbox"/>
<b>Carnival PLC</b>	Formulering streefdoel voor het vergroten van het aantal vrouwen in leiderschapsposities op het hoogste niveau	<input type="radio"/> <input type="radio"/> <input checked="" type="radio"/> <input type="radio"/> <input type="radio"/>	<input checked="" type="checkbox"/>
	Invoering traject voor CO <sub>2</sub> -afbouw	<input type="radio"/> <input type="radio"/> <input checked="" type="radio"/> <input type="radio"/> <input type="radio"/>	<input checked="" type="checkbox"/>
	Uitgroeien tot werkgever die leefbaar loon betaalt	<input checked="" type="radio"/> <input type="radio"/> <input type="radio"/> <input type="radio"/> <input type="radio"/>	<input checked="" type="checkbox"/>
	Verbetering onafhankelijkheid belangrijkste commissies	<input type="radio"/> <input type="radio"/> <input checked="" type="radio"/> <input type="radio"/> <input type="radio"/>	<input checked="" type="checkbox"/>
	Inrichting sterker programma betrokkenheid personeel	<input type="radio"/> <input type="radio"/> <input checked="" type="radio"/> <input type="radio"/> <input type="radio"/>	<input checked="" type="checkbox"/>
<b>CEZ AS</b>	Formulering strategie en uitvoeringsplan biodiversiteit	<input type="radio"/> <input type="radio"/> <input checked="" type="radio"/> <input type="radio"/> <input type="radio"/>	<input checked="" type="checkbox"/>
	Verbeter de details in hun transitieplan met betrekking tot hoe ze zich zullen afstemmen	<input type="radio"/> <input type="radio"/> <input checked="" type="radio"/> <input type="radio"/> <input type="radio"/>	<input checked="" type="checkbox"/>
	Opzetten en publiceren van een beleid voor de inkoop van biomassa	<input type="radio"/> <input type="radio"/> <input checked="" type="radio"/> <input type="radio"/> <input type="radio"/>	<input checked="" type="checkbox"/>
	Voer een beoordeling op hoog niveau uit van de impact ervan op de natuur, en hoe natuurgerelateerd is	<input type="radio"/> <input type="radio"/> <input checked="" type="radio"/> <input type="radio"/> <input type="radio"/>	<input checked="" type="checkbox"/>
<b>Citigroup Inc</b>	Verbeter de details van de planning voor de uitfasering van steenkool en de plannen voor de aanpassing van gasactiva	<input type="radio"/> <input type="radio"/> <input checked="" type="radio"/> <input type="radio"/> <input type="radio"/>	<input checked="" type="checkbox"/>
	Versterking klimaatrisicomanagement	<input type="radio"/> <input type="radio"/> <input type="radio"/> <input type="radio"/> <input checked="" type="radio"/>	<input checked="" type="checkbox"/>
	Deelname Workforce Disclosure Initiative	<input checked="" type="radio"/> <input type="radio"/> <input type="radio"/> <input type="radio"/> <input type="radio"/>	<input checked="" type="checkbox"/>
<b>DP World Ltd/United Arab Emirates</b>	Formulering actieplan biodiversiteit alle locaties	<input type="radio"/> <input type="radio"/> <input checked="" type="radio"/> <input type="radio"/> <input type="radio"/>	<input checked="" type="checkbox"/>
	Informatieverschaffing conform TCFD	<input type="radio"/> <input type="radio"/> <input checked="" type="radio"/> <input type="radio"/> <input type="radio"/>	<input checked="" type="checkbox"/>
	Bepaling klimaatdoelen en transitiestrategie	<input type="radio"/> <input type="radio"/> <input checked="" type="radio"/> <input type="radio"/> <input type="radio"/>	<input checked="" type="checkbox"/>
	Koppeling beloning bedrijfstop en duurzame prestaties	<input type="radio"/> <input type="radio"/> <input type="radio"/> <input checked="" type="radio"/> <input type="radio"/>	<input checked="" type="checkbox"/>

**Key**

Engagement opgeschort  Geformuleerd/Nog niet aangesproken  Verwachting/punt van zorg aangekaart bij bedrijf

Bedrijf zegt toe zich over verwachting/punt van zorg te buigen  Bewijs van verandering bij bedrijf - Milestone

Vordert  Vordert niet

<b>Eli Lilly &amp; Co</b>	Verbetering diversiteit en onafhankelijkheid bestuur	<input type="radio"/> <input type="radio"/> <input type="radio"/> <input checked="" type="radio"/> <input type="radio"/>	<input checked="" type="checkbox"/>
	Jaarlijkse publicatie milieumaatstaven	<input type="radio"/> <input type="radio"/> <input checked="" type="radio"/> <input type="radio"/> <input type="radio"/>	<input checked="" type="checkbox"/>
	Versterking rapportage over ESG kwesties met behulp van informatiestandaarden en kaders	<input type="radio"/> <input type="radio"/> <input type="radio"/> <input type="radio"/> <input checked="" type="radio"/>	<input checked="" type="checkbox"/>
	Analyse en publicatie man-vrouwverdeling in klinische studies	<input checked="" type="radio"/> <input type="radio"/> <input type="radio"/> <input type="radio"/> <input type="radio"/>	<input checked="" type="checkbox"/>
	Verbetering informatieverschaffing auditproces bij leveranciers	<input type="radio"/> <input type="radio"/> <input checked="" type="radio"/> <input type="radio"/> <input type="radio"/>	<input checked="" type="checkbox"/>
	Melding maatstaven voor de bewaking en evaluatie van de toegang tot geneesmiddelen	<input type="radio"/> <input type="radio"/> <input type="radio"/> <input type="radio"/> <input checked="" type="radio"/>	<input checked="" type="checkbox"/>
	Verbetering prestatie in Access to Medicine index	<input type="radio"/> <input type="radio"/> <input checked="" type="radio"/> <input type="radio"/> <input type="radio"/>	<input checked="" type="checkbox"/>
	Publicatie actuele informatie ethiek en compliancetrainingen	<input type="radio"/> <input type="radio"/> <input checked="" type="radio"/> <input type="radio"/> <input type="radio"/>	<input checked="" type="checkbox"/>
	Verbetering informatieverschaffing over beheerstrategieën ketenrisico en verstoringen	<input type="radio"/> <input type="radio"/> <input checked="" type="radio"/> <input type="radio"/> <input type="radio"/>	<input checked="" type="checkbox"/>
	Verbetering informatieverschaffing over strategieën tegen antimicrobiële resistentie (AMR)	<input type="radio"/> <input type="radio"/> <input checked="" type="radio"/> <input type="radio"/> <input type="radio"/>	<input checked="" type="checkbox"/>
	Publicatie uitsplitsing naar diersoort van de dieren die bij testen zijn gebruikt	<input type="radio"/> <input type="radio"/> <input checked="" type="radio"/> <input type="radio"/> <input type="radio"/>	<input checked="" type="checkbox"/>
<b>Fresenius SE &amp; Co KGaA</b>	Deelname Workforce Disclosure Initiative	<input type="radio"/> <input type="radio"/> <input type="radio"/> <input type="radio"/> <input checked="" type="radio"/>	<input checked="" type="checkbox"/>
	Integratie AMR in strategie milieubeheerrisico	<input type="radio"/> <input type="radio"/> <input checked="" type="radio"/> <input type="radio"/> <input type="radio"/>	<input checked="" type="checkbox"/>
	Versterking inspanningen due diligence mensenrechten in keten	<input type="radio"/> <input type="radio"/> <input type="radio"/> <input type="radio"/> <input checked="" type="radio"/>	<input checked="" type="checkbox"/>
	Betere informatieverschaffing over maatregelen vermindering risico's productveiligheid en kwaliteit	<input type="radio"/> <input type="radio"/> <input checked="" type="radio"/> <input type="radio"/> <input type="radio"/>	<input checked="" type="checkbox"/>
	Meer transparantie milieu-initiatieven productie	<input type="radio"/> <input type="radio"/> <input checked="" type="radio"/> <input type="radio"/> <input type="radio"/>	<input checked="" type="checkbox"/>
	Gebruik scorekaart evaluatie duurzaamheidsprestaties belangrijkste leveranciers	<input type="radio"/> <input type="radio"/> <input checked="" type="radio"/> <input type="radio"/> <input type="radio"/>	<input checked="" type="checkbox"/>
	Formulering kwantitatieve streefdoelen toegang	<input type="radio"/> <input type="radio"/> <input checked="" type="radio"/> <input type="radio"/> <input type="radio"/>	<input checked="" type="checkbox"/>
	Melding voorbeelden bij audit ontdekte mensenrechtenproblematiek	<input type="radio"/> <input type="radio"/> <input checked="" type="radio"/> <input type="radio"/> <input type="radio"/>	<input checked="" type="checkbox"/>
	Deelname enquête 2022 van het Workforce Disclosure Initiative	<input type="radio"/> <input type="radio"/> <input type="radio"/> <input type="radio"/> <input checked="" type="radio"/>	<input checked="" type="checkbox"/>
<b>GFL Environmental Inc</b>	Verdere ontwikkeling HR strategie	<input type="radio"/> <input type="radio"/> <input checked="" type="radio"/> <input type="radio"/> <input type="radio"/>	<input checked="" type="checkbox"/>
	Publicatie benadering klimaatrisico	<input type="radio"/> <input type="radio"/> <input checked="" type="radio"/> <input type="radio"/> <input type="radio"/>	<input checked="" type="checkbox"/>
	Versterking informatie duurzaamheid	<input type="radio"/> <input type="radio"/> <input checked="" type="radio"/> <input type="radio"/> <input type="radio"/>	<input checked="" type="checkbox"/>

**Key**

- Engagement opgeschort
- Geformuleerd/Nog niet aangesproken
- Verwachting/punt van zorg aangekaart bij bedrijf
- Bedrijf zegt toe zich over verwachting/punt van zorg te buigen
- Bewijs van verandering bij bedrijf - Milestone
- Vordert
- Vordert niet

<b>Haier Smart Home Co Ltd</b>	Verbetering samenstelling bestuur	○ ○ ○ ○ ●	✓
	Verbetering duurzaam toezicht, inclusief koppeling ESG maatstaven en beloning bedrijfstop	○ ○ ● ○ ○	✗
	Definitie programma's e-afval en circulariteit	○ ○ ● ○ ○	✓
	Versterking inspanning diversiteit, gelijkheid en inclusie	○ ○ ○ ○ ●	✓
	Aanscherping due diligence keten	○ ○ ● ○ ○	✓
<b>HDFC Bank Ltd</b>	Verbetering digitale expertise op bestuursniveau	○ ○ ● ○ ○	✓
	Versterking beheer klimaatverandering	○ ○ ○ ● ○	✓
	Versterking vertegenwoordiging vrouwen in personeelsbestand	○ ○ ● ○ ○	✓
	Verbetering bestuursdiversiteit naar gender	○ ○ ○ ○ ●	✓
<b>Home Depot Inc/The</b>	Ontwikkeling krachtig raamwerk beheersing mensenrechtenrisico	○ ○ ● ○ ○	✓
	Reactie op het WDI	○ ○ ● ○ ○	✓
<b>ICICI Bank Ltd</b>	Formulering doelen genderdiversiteit in de bedrijfstop	○ ○ ● ○ ○	✓
	Aanscherping risicobeheerproces milieu en maatschappij voor kredietverlening – uitbreiding naar zakelijke klanten	○ ○ ● ○ ○	✓
	Signalering en rapportage aan de hand van fysieke klimaatrisicomaatstaven	○ ○ ● ○ ○	✓
	Verbetering klimaatrisicobeheer – rapportage conform het TCFD	○ ○ ● ○ ○	✓
	Formulering benadering klimaatkwesties	● ○ ○ ○ ○	✗
	Verbetering informatieverschaffing over personeelszaken	● ○ ○ ○ ○	✗
	Externe certificering kaders gegevensbeveiliging	● ○ ○ ○ ○	✗
	Versterking benadering ESR management	● ○ ○ ○ ○	✗
<b>JPMorgan Chase &amp; Co</b>	Verbetering afstemming beloning bedrijfstop	○ ○ ● ○ ○	✓
	Verbetering robuustheid auditproces	○ ○ ● ○ ○	✓
	Introductie CO <sub>2</sub> -reductiedoelstellingen	○ ○ ○ ○ ●	✓
	Deelname Workforce Disclosure Initiative	● ○ ○ ○ ○	✗
	Introductie CO <sub>2</sub> -reductiedoelstellingen	○ ○ ○ ● ○	✓
<b>Lonza Group AG</b>	Inrichting raamwerk voor klimaatgovernance	○ ○ ● ○ ○	✗

## Key

- Engagement opgeschort   ● Geformuleerd/Nog niet aangesproken   ● Verwachting/punt van zorg aangekaart bij bedrijf
- Bedrijf zegt toe zich over verwachting/punt van zorg te buigen   ● Bewijs van verandering bij bedrijf – Milestone
- ✓ Vordert   ✗ Vordert niet



	Uitvoering evaluatie fysieke klimaatrisico's en -kansen	○ ○ ● ○ ○ ○	⊗
	Engagement over (uitvoering van) strategie klimaatverandering	○ ○ ● ○ ○ ○	✓
	Formulering en uitvoering strategie voor het opbouwen van klimaatveerkracht	○ ○ ● ○ ○ ○	⊗
	Signalering en rapportage aan de hand van fysieke klimaatrisicomaatstaven	○ ○ ● ○ ○ ○	⊗
<b>Lowe's Cos Inc</b>	Melding kader due diligence mensenrechten	○ ○ ● ○ ○ ○	✓
	Risico-evaluatie mensenrechten	○ ○ ● ○ ○ ○	✓
	Verbetering prestaties gezondheid en veiligheid	○ ● ○ ○ ○ ○	⊗
	Publicatie informatie loonkloof naar gender/ras	○ ○ ○ ○ ● ○	✓
<b>Moderna Inc</b>	Extra stappen om toegang tot Spikevax-vaccin te verhogen	○ ○ ○ ○ ● ○	✓
	Verschaffing informatie over risicobeheersing productveiligheid en kwaliteit	○ ○ ○ ○ ● ○	✓
	Melding personeelsverloop	○ ○ ○ ○ ● ○	✓
	Uitbreiding toezegging toegang vaccins en therapieën	○ ○ ○ ○ ● ○	✓
	Versterking transparantie over prijsstelling coronavaccin	● ○ ○ ○ ○ ○	⊗
<b>Netflix Inc</b>	Verbetering rapportage medewerkerbetrokkenheid	○ ○ ● ○ ○ ○	✓
	Meer transparantie politieke bijdragen	○ ○ ● ○ ○ ○	✓
	Vergroot de genderdiversiteit binnen het bestuur	○ ○ ● ○ ○ ○	✓
	Versterking transparantie over maatregelen veiligheid en privacy van gegevens	○ ○ ● ○ ○ ○	✓
	Aanscherping maatstaven menselijk kapitaal	○ ○ ● ○ ○ ○	✓
	Verslag klachtenprocedure	○ ○ ● ○ ○ ○	✓
	Melding en uitvoering rapportage loonkloof	○ ○ ● ○ ○ ○	✓
	Uitvoering controle raciale gelijkheid	○ ○ ● ○ ○ ○	✓
<b>Newell Brands Inc</b>	Openbaarmaking van due diligence buiten audits	○ ○ ○ ○ ● ○	✓
	Verbeter de genderdiversiteit binnen het bestuur	○ ○ ○ ○ ● ○	✓
<b>Procter &amp; Gamble Co/The</b>	Versterking due diligence mensenrechten	○ ○ ● ○ ○ ○	✓
	Formulering strategie biodiversiteit	○ ○ ● ○ ○ ○	✓

Governance

Maatschappij

Milieue

Inleiding

**Key**

- Engagement opgeschort
- Geformuleerd/Nog niet aangesproken
- Verwachting/punt van zorg aangekaart bij bedrijf
- Bedrijf zegt toe zich over verwachting/punt van zorg te buigen
- Bewijs van verandering bij bedrijf - Milestone
- ✓ Vordert
- ⊗ Vordert niet

	Formulering strategie aanpak plasticverontreiniging		
<b>Reliance Industries Ltd</b>	Scheiding rol CEO en voorzitter		
	Opname klimaatdoelen in beloningsplan bedrijfstop		
	Formulering en melding reductiedoelstellingen CO <sub>2</sub> uitstoot		
	Aanscherping klimaatvaardigheden op bestuurs- en managementniveau		
	Verbetering informatieverschaffing over klimaat		
	Benoeming nieuwe, onafhankelijke bestuurders		
	Informatieverschaffing klimaatlobbyen		
	Bepaling doel biodiversiteit en verbetering biodiversiteitsprestatie		
	Aanscherping routekaart CO <sub>2</sub> -afbouw		
	Afstemming bedrijfsinvesteringen op klimaatdoelen		
<b>Sasol Ltd</b>	Uitfasering fossiele brandstoffen		
	Ontwikkeling sterker programma uitstootreductie		
	Uitfasering gevaarlijke chemicaliën		
<b>Tencent Holdings Ltd</b>	Verbetering informatieverschaffing over klimaat		
	Verbeter de beloningsstructuur en openbaarmaking		
	Formulering doelstellingen diversiteit en inclusie		
	Verslag klachtenprocedure		
	Verbetering samenstelling bestuur		
	Verbetering toezichtproces dochterondernemingen		
	Verbetering rapportage medewerkerbetrokkenheid		
	Contract externe accountants één keer in de tien jaar aanbesteed; informatie over aansteltermijn accountants		
<b>Tesla Inc</b>	Deelname Workforce Disclosure Initiative		
	Aanscherping due diligence mensenrechten		
	Inzet voor sociaal overleg en vrijheid van vereniging		

**Key**

Engagement opgeschort Geformuleerd/Nog niet aangesproken Verwachting/punt van zorg aangekaart bij bedrijf

Bedrijf zegt toe zich over verwachting/punt van zorg te buigen Bewijs van verandering bij bedrijf - Milestone

Vordert Vordert niet

	Verbetering diversiteit en onafhankelijkheid bestuur	<input type="radio"/> <input type="radio"/> <input checked="" type="radio"/> <input type="radio"/> <input type="radio"/>	<input checked="" type="checkbox"/>
	Verbetering klimaatinformatie	<input type="radio"/> <input type="radio"/> <input checked="" type="radio"/> <input type="radio"/> <input type="radio"/>	<input checked="" type="checkbox"/>
	Verbetering informatieverschaffing diversiteit, gelijkheid en inclusie	<input type="radio"/> <input type="radio"/> <input checked="" type="radio"/> <input type="radio"/> <input type="radio"/>	<input checked="" type="checkbox"/>
	Uitvoering onafhankelijke evaluatie arbeidsbeheer	<input type="radio"/> <input type="radio"/> <input checked="" type="radio"/> <input type="radio"/> <input type="radio"/>	<input checked="" type="checkbox"/>
<b>Vinci SA</b>	Afstemming kapitaalinvesteringen op Parijs	<input type="radio"/> <input type="radio"/> <input checked="" type="radio"/> <input type="radio"/> <input type="radio"/>	<input checked="" type="checkbox"/>
	Publicatie methode voor evaluatie, bewaking en tegengaan moderne slavernij in keten	<input type="radio"/> <input type="radio"/> <input checked="" type="radio"/> <input type="radio"/> <input type="radio"/>	<input checked="" type="checkbox"/>

Governance

Maatschappij

Milieu

Inleiding

**Key**

- Engagement opgeschort
- Geformuleerd/Nog niet aangesproken
- Verwachting/punt van zorg aangekaart bij bedrijf
- Bedrijf zegt toe zich over verwachting/punt van zorg te buigen
- Bewijs van verandering bij bedrijf - Milestone
- Vordert
- Vordert niet

## Casestudies

### JET2 PLC

**Vertrouwelijk** (Niet in portefeuille)

**Land:** VK

**Sector:** Industrie

**Prioriteitsbedrijf:** ✕

**ESG-risicoscore:** ●

**Reactie op engagement:** Goed

**Thema:** Klimaatverandering

**Onderwerp:** Aanscherpen strategie SAF en compensatie



**13.2**

#### Achtergrond

Jet2 is actief in pleziervluchten en als touroperator in het VK en Europa. En dus in een sector waar de CO<sub>2</sub>-afbouw moeilijk ligt: de huidige mogelijkheden zijn financieel niet concurrerend en vaak technisch nog niet uitgekristalliseerd. Van oudsher zien we Jet2 als een van de zwakkere Europese luchtvaartmaatschappijen voor wat betreft de klimaatstrategie. Hoewel het concern historisch goed scoorde op de emissie-intensiteit in vergelijking met de rest van de sector, ging het maar traag aan de slag met duurzame brandstof (SAF), was de informatieverschaffing over de klimaatstrategie zwak en had de duurzaamheidsafdeling in onze optiek een te lage bezetting.

#### Actie

We zijn in 2022 voor het eerst met Jet2 in gesprek gegaan om het klimaatrisicobeheer te versterken. Er zijn sindsdien 8 gesprekken gevoerd. Daarin hebben we gevraagd om aanscherping van de SAF-strategie, gedetailleerdere informatie over het klimaattransitieplan, aanscherping van de criteria voor de inkoop van CO<sub>2</sub>-compensatie en een begin met informatieverschaffing aan het CDP. Eerder schatten we de bereidheid van Jet2 om iets aan deze speerpunten te doen sceptisch in. De onderneming had weinig mensen op duurzaamheid zitten en we vonden veel van onze gesprekken met de CFO weinig productief. In Q4 wees een gesprek met zowel de CFO als het nieuwe hoofd Sustainability op een heuse verandering in de mate waarin Jet2 openstaat voor de verzoeken van beleggers. Zo bevestigde de onderneming dat er volgend jaar zou worden begonnen met de rapportage aan CDP Climate. Daarnaast werd een duidelijke en doordachte SAF-strategie geschetst voor de korte en (middel)lange termijn (in onze optiek overtuigend). Jet2 luisterde ook naar onze zorgpunten over de kwaliteit van de ingekochte CO<sub>2</sub>-compensatie. Er volgde een productieve mailwisseling met het hoofd Sustainability om onze verzoeken toe te lichten.

#### Oordeel

We vinden de geboekte vorderingen bemoedigend en rangschikken Jet2 voor wat betreft de klimaattransitie inmiddels ergens in het midden van de groep Europese luchtvaartmaatschappijen. Er zijn nog altijd belangrijke gebieden waarop het beter kan. Op dit moment zijn de meeste toezeggingen voornamelijk mondeling gedaan en niet formeel in publicaties of persberichten vastgelegd. Meer in het bijzonder blijven we erop aandringen het SAF-aanbod te diversifiëren, meer details over de klimaattransitiestrategie bekend te maken en een inkoopbenadering hoogwaardige CO<sub>2</sub>-compensatie in te voeren. We blijven ook in 2024 in gesprek met Jet2.

**ESG-risicoscore:**

blootstelling aan risico's en risicobeheersing relatief binnen de sector. Bron: MSCI ESG Research Inc.

Top kwartiel: ● Tweede kwartiel: ● Derde kwartiel: ● Onderste kwartiel: ●

**Reactie op engagement:**

Ons oordeel over hoe constructief de onderneming reageert op ons engagement. De beoordeling is Goed/Voldoende/Onvoldoende.

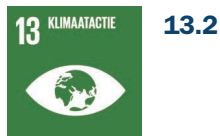
**(Niet in portefeuille) (In portefeuille)**

Deze indicator geeft aan of het bedrijf in de portefeuille van de klant wordt gehouden.

## DSM-Firmenich AG

### Openbaar (In portefeuille)

<b>Land:</b> Zwitserland	<b>Sector:</b> Basismaterialen	<b>Prioriteitsbedrijf:</b> X
<b>ESG-risicoscore:</b> ●	<b>Reactie op engagement:</b>	<b>Thema:</b> Klimaatverandering; Corporate governance
<b>Onderwerp:</b> Gesprek over ESG-integratie na fusie		



### Achtergrond

DSM-Firmenich is het resultaat van de fusie tussen Koninklijke DSM en Firmenich SA. Die is in mei 2023 afgerond. De nieuwe combinatie richt zich op voeding, gezondheid en lichaamsverzorging. Vóór de fusie stonden er twee co-CEO's aan het hoofd van Koninklijke DSM (Geraldine Matchett en Dimitri de Vreeze). Na de fusie is de CEO van Firmenich met pensioen gegaan. De twee co-CEO's van DSM zouden het stokje overnemen. Matchett is echter inmiddels ook vertrokken en De Vreeze is nu als enige CEO over. Met het oog op de structuur na de fusie hebben we, behalve op de milieuprogramma's ons engagement toegespitst op de corporate governance bij het nieuwe concern.

### Actie

We zijn in gesprek gegaan om meer te weten te komen over de samenstelling van het bestuur, de fusie en hoe het duurzaamheidsprogramma (ESG) wordt geïntegreerd. Ons werd verteld dat het bij de daadwerkelijke fusie lastig was om te besluiten wie er in het management en bestuur zouden komen, omdat beide partijen over gekwalificeerde mensen beschikten. Ons advies was om informatie te verschaffen over het integratieproces, inclusief de manier waarop men is uitgekomen op de huidige bestuurssamenstelling (volgens onze gesprekspartners de meest optimale voor het toezicht op de nieuwe combinatie). De onderneming werkt verder aan de integratie van de klimaatdoelen naar nieuwe groepsdoelen. In juni is daartoe een Chief Sustainability Officer aangetrokken. Er moet nog een gecombineerd streefdoel voor emissiereductie worden geformuleerd en men houdt vooralsnog de doelstellingen van de afzonderlijke bedrijven aan. Hoewel werd aangegeven dat de formulering van gecombineerde doelstellingen een complex proces is dat tijd nodig heeft, is het de bedoeling om in het verslag van maart 2024 de afstemming op de rails te hebben. Gezien het feit dat de fusie in mei is afgerond, zien we een tijdpad van minder dan 12 maanden als bewijs dat het bedrijf snel de fundering voor het klimaat- en bredere ESG-programma wil leggen.

### Oordeel

De combinatie benadrukte synergetische effecten optimaal te willen benutten, zowel voor wat betreft het bedrijfsmodel als in klimaatbeheer. Dat er snel groepsbrede doelen moeten komen, bewijst voor ons de inzet voor het ontwikkelen van een succesvol ESG-programma. Beide entiteiten lijken ambitieuze uitstootreductiedoelen voor 2030 te hebben en we verwachten dan ook een vergelijkbaar groepsbreed streefdoel. We blijven het integratieproces volgen en zien uit naar de volgende rapportage (die over het eerste kwartaal 2024) voor meer informatie over de samenstelling van het bestuur, naast updates over de integratie van het emissiebeheer.

### ESG-risicoscore:

blootstelling aan risico's en risicobeheersing relatief binnen de sector. Bron: MSCI ESG Research Inc.

Top kwartiel: ● Tweede kwartiel: ● Derde kwartiel: ● Onderste kwartiel: ●

### Reactie op engagement:

Ons oordeel over hoe constructief de onderneming reageert op ons engagement. De beoordeling is Goed/Voldoende/Onvoldoende.

### (Niet in portefeuille) (In portefeuille)

Deze indicator geeft aan of het bedrijf in de portefeuille van de klant wordt gehouden.



## Huaneng Power International Inc

### Vertrouwelijk (Niet in portefeuille)

<b>Land:</b> China	<b>Sector:</b> Nutsbedrijven	<b>Prioriteitsbedrijf:</b> X
<b>ESG-risicoscore:</b> ●	<b>Reactie op engagement:</b> Voldoende	<b>Thema:</b> Klimaatverandering
<b>Onderwerp:</b> Engagement over klimaatrisico met de grootste opwekker van kolengestookte elektriciteit in China		



### Achtergrond

Huaneng Power International is een van de grootste elektriciteitsmaatschappijen van China (geïnstalleerde capaciteit: circa 130 GW). Eind 2022 was bijna 75% daarvan kolengestookt. Dat maakt de transitie naar een duurzamere energieproductie ambitieus. Om aan de CO<sub>2</sub>-toezeggingen te voldoen heeft de Chinese overheid plannen bekendgemaakt om kolengestookte elektriciteitsopwekking aan banden te leggen en het gebruik van kolen na 2025 uit te faseren. Vanwege de energiezekerheid is onlangs echter de thermische kolencapaciteit weer uitgebouwd middels vergunningen en de aanbouw van nieuwe kolengestookte elektriciteitscentrales. Dit doet vragen rijzen over de manier waarop het land die streefdoelen wil halen zonder een belangrijke reductie van nieuwe en bestaande kolenfabrieken, dan wel het voortijdig sluiten van bestaande centrales. In het kader daarvan hebben we Huaneng Power International aangesproken en gevraagd hoe men omgaat met het risico van stranded assets. Ook wilden we meer weten over het bredere traject van CO<sub>2</sub>-afbouw.

### Actie

Het was in eerste instantie niet makkelijk om toegang te krijgen tot dit (staats)bedrijf. Via onze actieve deelname aan het Energy Transition Platform van Asia Research & Engagement, een lokale ngo, konden we deelnemen aan een gezamenlijke call. Voor wat betreft duurzame energie was 75% van alle nieuwe capaciteit in 2022 afkomstig van extra wind- en zonne-energie. Het bedrijf noemde een ambitieus doel: duurzame energie goed voor 45% van de geïnstalleerde capaciteit eind 2025, met behulp van de kasstroom (en ondanks de recente slechte operationele resultaten). Er ligt ook een intern doel van geen nieuwe thermische kolencapaciteit vanaf 2025, en de buitenwerkingstelling van oudere en minder efficiënte thermische eenheden. Tot slot bevestigde de onderneming dat de uitstoot scope 1 en 2 wordt gemeten. Daarover wordt niets gemeld en er zijn geen reductiedoelstellingen geformuleerd. Die informatieverschaffing wordt in 2024 beter, want dan moet er worden voldaan aan regelgeving van de beurs van Hongkong.

### Oordeel

Na de aanloopproblemen naar een eerste engagementafspraken was de dialoog zeer constructief: we begrijpen de bredere doelstellingen en inzet voor CO<sub>2</sub>-afbouw. Duidelijk was dat er meer wordt gedaan dan publiekelijk wordt gemeld: de onderneming benadrukte de ambitie om uit te groeien tot leverancier van schone energie. Als staatsbedrijf wordt die CO<sub>2</sub>-inspanning in hoge mate bepaald door het overheidsbeleid. Hoewel een aantal adviezen over de melding van bestaande inspanningen en het beheer van klimaatrisico's werd overgenomen, wezen onze gesprekspartners er toch vooral op dat verdere informatieverschaffing afhangt van wettelijke vereisten en richtlijnen. We overwegen verdere gezamenlijke gesprekken met de onderneming over deze kwestie.

### ESG-risicoscore:

blootstelling aan risico's en risicobeheersing relatief binnen de sector. Bron: MSCI ESG Research Inc.

Top kwartiel: ● Tweede kwartiel: ● Derde kwartiel: ● Onderste kwartiel: ●

### Reactie op engagement:

Ons oordeel over hoe constructief de onderneming reageert op ons engagement. De beoordeling is Goed/Voldoende/Onvoldoende.

### (Niet in portefeuille) (In portefeuille)

Deze indicator geeft aan of het bedrijf in de portefeuille van de klant wordt gehouden.

# Projecten

**Project:** Uitfasering kolen 2.0

**Thema:** Milieu

## Doelstelling

In de periode 2021-2022 hebben we ons vooral toegespitst op engagement met emittenten in de belangrijkste landen over het belang van de uitfasering van thermische kolen in het energiestelsel. Inmiddels hebben al die landen net zero-doelen geformuleerd en beginnen ze transitiebeleid uit te voeren. En dus richten we ons op engagement met emittenten die zich voor de grootste transitierisico's gesteld zien omdat die in de planning nog altijd uitgaan van een uitbreiding van kolennijnen of meer dan 30% van de omzet met kolen realiseren. Emittenten met een groot aandeel van de omzet uit thermische kolen moeten daarnaast een traject ontwikkelen voor het uitfaseren van de kolenactiva en het in kaart brengen van alternatieven voor het realiseren van waarde voor de aandeelhouder. Van emittenten wordt verder gevraagd dat ze een plan ontwikkelen voor Just Transition.

## Voortgang

We hebben in Q4 met acht bedrijven in totaal 11 engagementgesprekken gevoerd over de beheersing van de transitierisico's van ofwel thermische kolenwinning ofwel elektriciteitsopwekking met thermische kolen.

Er waren twee calls met **RWE**, een van de grootste Europese elektriciteitsbedrijven; met het duurzaamheidsteam en samen met andere beleggers via Climate Action 100+. We waren blij dat RWE de datum voor de uitfasering van elektriciteitsopwekking met behulp van thermische kolen naar voren heeft gehaald naar 2030, alsook met de publicatie van het tijdpad. We hebben contact gezocht met het concern om meer inzicht te krijgen in de plannen voor kolengestookte activa. RWE had eerder aangegeven hiervoor een 'groene conversiekaart' te formuleren. De drie bestaande bovengrondse bruinkoolmijnen staan ook op de rol om dicht te gaan en het engagementgesprek ging hier dan ook over 'just transition'. Het tijdpad voor de uitfasering van kolen is deels in overleg met de lokale en landelijke autoriteiten in Duitsland afgesproken. Positief is dat er afspraken met de lokale overheden en vakbonden liggen over vervroegd pensioen en nieuwe vaardigheden voor werknemers. Er zijn nog wel andere gebieden waarop we meer informatie zouden willen zien, maar RWE kan naar onze mening worden beschouwd als een goed voorbeeld van een goed georganiseerde uitfasering van kolen.

We hebben daarnaast gesproken met 6 elektriciteitsbedrijven in Azië. Bedrijven met ofwel uitbreidingsplannen voor nieuwe kolengestookte elektriciteitscentrales ofwel waar 30% van de elektriciteit met thermische kolen wordt opgewekt. Zo hebben we een call gehad met **Korea Electric Power Corporation (KEPCO)**. Het bedrijf heeft zich de afgelopen jaren voor financiële problemen gesteld gezien, deels omdat de gestegen kolen- en LNG-prijzen niet naar de elektriciteitsstarieven zijn doorvertaald. We wilden graag weten hoe de onderneming de elektriciteitsmix wil veranderen om minder blootgesteld te raken aan de volatiële kosten voor fossiele brandstoffen. De uitfasering van kolen hangt sterk af van het beleid van de overheid (er ligt een plan voor uitfasering in 2050). Hoe positief een tijdpad voor uitfasering van 14GW kolengestookte capaciteit in 2036 ook is, onze aangekaarte zorg is de 14GW aan LNG-capaciteit waarmee dat wordt vervangen. Wat wij dan ook wilden weten is hoe dit helpt om minder aan de prijs van fossiele brandstoffen te worden blootgesteld en om aan de uitstootreductiedoelstellingen te realiseren. De uitfasering van kolen en de CO<sub>2</sub>-afbouwstrategie blijven met onzekerheden omgeven. Daarop blijven we de onderneming in 2024 aanspreken.

Tot slot hebben leden van het team ook persoonlijk gesproken met een aantal mijnbouwbedrijven in Australië, waaronder **BHP** en **South32**, om verder te beoordelen hoe zij fysieke klimaatrisico's voor kolenwinning beheren en tegelijkertijd de gevolgen van mijnsluitingen voor arbeiders en gemeenschappen beheersen.

**Project:** Klimaatverandering en banken

**Thema:** Milieu

## Doelstelling

We hebben de afgelopen twee jaar ruim 60 banken aangesproken op klimaatrisicobeheer. Het leeuwendeel daarvan heeft zich nu vastgelegd op net zero gefinancierde uitstoot in 2050. In het kader van dit project zoeken we contact met 10 banken (8 uit de ontwikkelde markten, 2 uit de opkomende markten) om erop toe te zien dat ze die strategie ook waarmaken. We verwachten ambitieuze tussentijdse doelen voor 2030. Ook moet de methodologie kredietverlening/acceptatie/advies meenemen, naast ontbossing als bijdrage aan de gefinancierde uitstoot. Omdat de meeste banken de tussentijdse doelen eind 2022 of begin 2023 bekendmaken, wordt dit een tweejarig project. Banken die geen einde maken aan de financieringsactiviteiten van fossiele brandstoffen en de daarmee samenhangende infrastructuur, en/of de afbouw van kolen, olie en gas niet beheersen, kunnen negatieve effecten voorzien voor de waarde van de portefeuille, voor de maatstaven voor de winstgevendheid, alsook voor de totale waardering.

## Voortgang

Met een geschatte jaarlijkse investering van US \$4 biljoen in de energievoorziening tot 2030 die nodig is om de doelstellingen van het Akkoord van Parijs te halen, is het duidelijk dat banken een cruciale rol spelen bij het realiseren van het wereldwijde doel van netto nul emissies in 2050 te bereiken. Dit kan door hun bestaande financieringsactiviteiten af te stemmen op deze doelen en tegelijkertijd financiering te bieden voor koolstofarme oplossingen.

Het doel van dit engagementproject was dan ook om in gesprek te gaan met een aantal banken om hen aan te moedigen hun klimaatrisicobeheer te verbeteren, onder andere door robuuste strategieën te ontwikkelen om daarmee hun gefinancierde emissiedoelstellingen en 'net zero'-verplichtingen te behalen. Voor de banken die zich in een beginfase bevonden, was ons engagement ook gericht op het verbeteren van hun informatieverschaffing over klimaatrisicobeheer, onder andere door het meten en openbaar maken van de absolute gefinancierde emissies die samenhangen met hun kredietactiviteiten.

In het vierde kwartaal hebben we 19 gesprekken gevoerd met 15 banken in Europa, Noord-Amerika en Azië over hun klimaatrisicobeheer en we hebben ook gezien dat verschillende banken in verschillende markten transitieplannen hebben gepubliceerd. Eerder dit jaar hebben we met **Deutsche Bank** gesproken over hun klimaatrisicobeheer en in 2022 hebben we verschillende keren met **DNB** gesproken over verbeteringen in hun klimaatrisicobeheer en in het bijzonder hun gefinancierde emissiedoelstellingen. Dit kwartaal hebben we ook een ontmoeting gehad met het hoofd ESG IR van **JP Morgan** om hun klimaatrisicobeheer te bespreken als vervolg op onze gesprekken met hen eerder dit jaar. We zijn blij dat ze vervolgens een bijgewerkt klimaatrapport hebben gepubliceerd met aanvullende informatie over hun beheer van klimaatrisico's. Na belangrijke afspraken eerder dit jaar met **Bank Mandiri**, de grootste Indonesische bank qua activa, was het zeer positief om te zien dat zij hebben toegezegd hun gefinancierde emissies openbaar te maken, hun klimaatrapportage hebben afgestemd op de TCFD-aanbevelingen en voor het eerst hebben gereageerd op de CDP-vragenlijst over klimaatverandering.

Ook in dit kwartaal en na overleg met ons werd hun collega **Bank Rakyat Indonesia** de eerste Indonesische bank die een standalone TCFD-rapport publiceerde en zich committeerde aan het stellen van doelstellingen voor gefinancierde emissies. Over het geheel genomen waren we blij dat we goede vooruitgang zagen bij verschillende doelstellingen en onderwerpen waarover we de afgelopen jaren met deze banken in gesprek zijn geweest.

**Project:** Fysieke risico's klimaatverandering

**Thema:** Milieu

## Doelstelling

De klimaatverandering wordt heftiger en veroorzaakt veranderingen in de omvang en gevolgen van extreme weersomstandigheden, zoals droogte, natuurbranden en overstromingen. Bedrijven met (keten)activiteiten in kwetsbare gebieden lopen meer kans op onderbrekingen, schade aan activa en levensbedreigende situaties. We gaan in gesprek met een gerichte verzameling bedrijven in de sector chemie en elektronicaproductie. We willen weten hoe de huidige risicosystemen zich verhouden tot de verwachtingen van beleggers, zoals beschreven in de IIGCC verklaring Physical Climate Risks and Opportunities. Bedrijven worden gestimuleerd om eventuele tekortkomingen aan te pakken.

## Voortgang

We blijven gerichte gesprekken voeren met een aantal bedrijven over hoe hun huidige risicosystemen zich verhouden tot de verwachtingen van beleggers over fysieke risico's. In het vierde kwartaal hebben we gesproken met **Engie**, een nutsbedrijf, en met **Kerry Group**, een bedrijf dat actief is in de niet-duurzame consumentengoederensector. We hebben ook gesproken met **Hannover RE**, nadat we de (her) verzekeringssector aan het project hadden toegevoegd vanwege het belang van de sector in het algemene gesprek over fysieke risico's.

Met **Kerry Group** spraken we over duurzame en verantwoorde inkoop van grondstoffen en uitdagingen met betrekking tot fysieke klimaatrisico's op de keten. Het bedrijf legde uit dat het een gedetailleerde analyse heeft uitgevoerd van de grondstofrisico's als gevolg van klimaatverandering, maar dat het moeilijk is om op groepsniveau een conclusie te trekken over de omvang van het risico, omdat er een duidelijke divergentie is in de lokale klimaatveranderingen (sommige regio's kunnen bijvoorbeeld een opwaartse en andere een neerwaartse trend zien). Bij de overname van Shanghai Greatang (de Chinese voedselproducent) in augustus 2023 werd een fysieke risicobeoordeling uitgevoerd van de blootstelling van de activiteiten aan extreme weersomstandigheden, overstromingen en de beschikbaarheid van water. Het bedrijf geeft aan dat het in 2024 een nieuwe bedrijfsbrede beoordeling van fysieke risico's zal uitvoeren. We zullen het bedrijf blijven beoordelen op ontwikkelingen in deze geplande beoordeling van fysieke risico's. )

Met **Hannover RE** spraken we over hun aanpak van natuurrampen en klimaatrisicomodellering. **Hannover RE** heeft toegang tot toonaangevende capaciteiten op het gebied van klimaat- en weermmodellering, maar we waren meer geïnteresseerd in hoe het bedrijf dit toepast op klimaatmodellering voor de langere termijn. Het bedrijf legt uit dat het in zijn klimaatmodel kijkt naar periodes van vijf jaar, maar geeft weinig specifieke informatie over de uitkomsten van deze modelleringsexercities. In toekomstige gesprekken met het bedrijf zouden we ook graag meer informatie ontvangen over de manier waarop zij hun modelleringscapaciteiten kunnen inzetten ter ondersteuning van de transitie agenda's van overheden en bedrijven, bijvoorbeeld door meer gegevens open source beschikbaar te stellen.

Tot slot hebben we met Engie gesproken over haar klimaatrisicostrategie. Hoewel we gedetailleerde gesprekken konden voeren over de veerkracht van de toeleveringsketen, zullen we in het eerste kwartaal van 2024 verder met het bedrijf praten over zijn strategie voor risicobeheer in verband met klimaatverandering.

# Milestones en uw fonds

In de onderstaande tabel ziet u alle ondernemingen terug waar wij namens u het afgelopen kwartaal een mijlpaal ('milestone') hebben geboekt. Dit betreft ondernemingen die het afgelopen kwartaal onderdeel vormden van uw portefeuille. Zo'n milestone is de uitkomst van onze engagementsinspanningen (doorgaans over eerdere kwartalen) en wordt beoordeeld op basis van de mate waarin de beleggerswaarde wordt beschermd. Voor uitgebreide informatie over onze engagementactiviteiten die tot deze milestones hebben geleid, verwijzen wij u graag naar de online **reo**® Partner Portal.

Naam	Land	Sector	Prioriteitsbedrijf	ESG-risicoscore	Thema's						
					Klimaatverandering	Milieuzorg	Mensenrechten	Arbeidsomstandigheden	Volksgezondheid	Ondernemingsbestuur	Bedrijfsethiek
★★★★											
Banco Bradesco SA	Brazilië	Financiële instellingen		●	●						
Bank Rakyat Indonesia Persero Tbk PT	Indonesië	Financiële instellingen		●	●						
CIMB Group Holdings Bhd	Maleisië	Financiële instellingen		●	●						
★★★											
AvalonBay Communities Inc	VS	Onroerend goed		●		●					
CEZ AS	Tsjechië	Nutsbedrijven	✓	●	●	●					
DBS Group Holdings Ltd	Singapore	Financiële instellingen		●	●						
Edison International	VS	Nutsbedrijven		●	●						
Intesa Sanpaolo SpA	Italië	Financiële instellingen		●	●						
Oversea-Chinese Banking Corp Ltd	Singapore	Financiële instellingen		●		●					
★											
AIB Group PLC	Ierland	Financiële instellingen		●	●						
Bank Mandiri Persero Tbk PT	Indonesië	Financiële instellingen	✓	●	●						
Barclays PLC	VK	Financiële instellingen		●	●						
CEZ AS	Tsjechië	Nutsbedrijven	✓	●		●					
Citigroup Inc	VS	Financiële instellingen	✓	●	●						
Commerzbank AG	Duitsland	Financiële instellingen		●		●					
E.ON SE	Duitsland	Nutsbedrijven		●		●					
Fresenius SE & Co KGaA	Duitsland	Gezondheidszorg	✓	●		●					
GFL Environmental Inc	Canada	Industrie	✓	●	●						

## ESG-risicoscore:

blootstelling aan risico's en risicobeheersing relatief binnen de sector. Bron: MSCI ESG Research Inc.

Top kwartaal: ● Tweede kwartaal: ● Derde kwartaal: ● Onderste kwartaal: ●



## Milestones in detail

### Banco Bradesco SA

<b>Land:</b> Brazilië	<b>Sector:</b> Financiële instellingen	<b>Prioriteitsbedrijf:</b> ✕
<b>ESG-risicoscore:</b> ●	<b>Onderwerp:</b> Klimaatverandering	<b>Milestone Rating:</b> ★★

**13**  
KLIMAATACTIE

**13.2**

#### Omschrijving milestone:

Bradesco heeft voor het eerst een apart klimaatverslag gepubliceerd. Daarin is meer informatie te lezen over de omgang met klimaatrisico's en wordt gerapporteerd conform de TCFD-aanbevelingen. Ook wordt geschetst hoe de onderneming voldoet aan de toezeggingen in het kader van de Net Zero Banking Alliance, o.a. de nieuwe doelen voor gefinancierde emissies van de sector elektriciteit en thermische kolen. We hadden de onderneming in eerdere jaren aangesproken op klimaatrisicobeheer en daarop gehamerd bij overleg over materialiteit. Het formuleren van een streefdoel gefinancierde emissies is een belangrijk aspect van klimaatrisicobeheer.

### Bank Rakyat Indonesia Persero Tbk PT

<b>Land:</b> Indonesië	<b>Sector:</b> Financiële instellingen	<b>Prioriteitsbedrijf:</b> ✕
<b>ESG-risicoscore:</b> ●	<b>Onderwerp:</b> Klimaatverandering	<b>Milestone Rating:</b> ★★★

**12**  
VERANTWOORDE  
CONSUMPTIE  
EN PRODUCTIE

**12.6**

**13**  
KLIMAATACTIE

**13.2**

#### Omschrijving milestone:

Bank Rakyat Indonesia heeft in oktober 2023 haar eerste losstaande TCFD-rapport gepubliceerd, met daarin goede informatie over de governance en het risicobeheer van klimaatrisico's, een scenarioanalyse van transitie- en fysieke risico's, naast informatie over de absolute gefinancierde emissies in de hele kredietportefeuille. De bank heeft verder laten weten een eerste toezeggingsbrief aan het Science-Based Targets-initiatief (SBTi) te hebben gestuurd in verband met de formulering van gefinancierde emissiedoelen. Dit is belangrijk, want het eerste geval van een Indonesische bank die absolute gefinancierde emissies en een losstaand TCFD-rapport publiceert. We hadden BRI in april 2020 voor het eerst op TCFD-rapportage aangesproken.

#### ESG-risicoscore:

blootstelling aan risico's en risicobeheersing relatief binnen de sector. Bron: MSCI ESG Research Inc.

Top kwartiel: ● Tweede kwartiel: ● Der de kwartiel: ● Onderste kwartiel: ●

## CIMB Group Holdings Bhd

Land: Maleisië

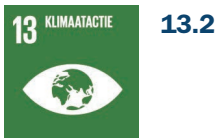
Sector: Financiële instellingen

Prioriteitsbedrijf: X

ESG-risicoscore: ●

Onderwerp: Klimaatverandering

Milestone Rating: ★★



### Omschrijving milestone:

CIMB heeft het streefdoel voor gefinancierde emissies uitgebreid naar stroom en palmolie. CIMB heeft wereldwijd als eerste bank sectordoelen voor gefinancierde emissies geformuleerd voor klanten in de palmoliesector. Het reductiedoel is afgestemd op de SBTi-richtlijnen voor bosbouw, grond en landbouw. Er wordt in detail uitgelegd hoe de bank hieraan wil voldoen, o.a. door het stimuleren van gecertificeerde duurzame palmolieproductie door klanten, naast het bestaande NDPE-beleid (No Deforestation, No Peat & No Exploitation). We hebben diverse gesprekken met de onderneming gevoerd over zowel klimaatrisicobeheer als palmoliefinanciering.

## AvalonBay Communities Inc

Land: VS

Sector: Onroerend goed

Prioriteitsbedrijf: X

ESG-risicoscore: ●

Onderwerp: Milieuzorg

Milestone Rating: ★★



### Omschrijving milestone:

AvalonBay heeft een herziene en bijgewerkte scenarioanalyse gepubliceerd, en heeft nu ook waterstress in de analyse opgenomen. We hadden de onderneming in 2022 aangesproken op een betere scenarioanalyse.

ESG-risicoscore:

blootstelling aan risico's en risicobeheersing relatief binnen de sector. Bron: MSCI ESG Research Inc.

Top kwartiel: ● Tweede kwartiel: ● Derde kwartiel: ● Onderste kwartiel: ●

## CEZ AS

<b>Land:</b> Tsjechië	<b>Sector:</b> Nutsbedrijven	<b>Prioriteitsbedrijf:</b> ✓
<b>ESG-risicoscore:</b> ●	<b>Onderwerp:</b> Milieuzorg	<b>Milestone Rating:</b> ★★



15.2

### Omschrijving milestone:

Heeft het management en de informatieverschaffing over de bescherming van biodiversiteit versterkt. Meer in het bijzonder zijn voor de bedrijfsactiviteiten diverse locatie-inspecties uitgevoerd. In het jongste duurzaamheidsverslag is een lijst opgenomen met de bedreigde (dier)soorten in de leefgebieden waarop de bedrijfsactiviteiten impact hebben. De onderneming zegt tevens toe informatie te willen verschaffen conform de Taskforce for Nature-related Financial Disclosures (TNFD) en om meetbare doelen te willen formuleren en zo uit te groeien tot een natuurvriendelijk bedrijf volgens de Science-based Targets for Nature. We hebben in 2022 het hele jaar hierover met de onderneming gesproken. Een belangrijke mijlpaal gezien de aanscherping van de biodiversiteitsregels wereldwijd.

## CEZ AS

<b>Land:</b> Tsjechië	<b>Sector:</b> Nutsbedrijven	<b>Prioriteitsbedrijf:</b> ✓
<b>ESG-risicoscore:</b> ●	<b>Onderwerp:</b> Klimaatverandering	<b>Milestone Rating:</b> ★★



13.2

### Omschrijving milestone:

Het bedrijf heeft zijn eerste TCFD-rapport gepubliceerd, inclusief extra informatie over de beheersing van klimaatrisico's en kansen. In dat rapport staat ook meer informatie over de kapitaalinvesteringsplannen (en de EU taxonomie-afstemming van die plannen), evenals gedetailleerdere informatie over de klimaatscenarioanalyse, alsmede verbeterde informatieverschaffing over de governance van klimaatrisico's. Extra informatie hierover is vervolgens verstrekt in het CDP-rapport in november. We hadden de onderneming een aantal keer aangesproken op aspecten van het klimaatrisicobeheer en de strategie CO<sub>2</sub>-afbouw.

ESG-risicoscore:

blootstelling aan risico's en risicobeheersing relatief binnen de sector. Bron: MSCI ESG Research Inc.

Top kwartiel: ● Tweede kwartiel: ● Derde kwartiel: ● Onderste kwartiel: ●

## DBS Group Holdings Ltd

**Land:** Singapore

**Sector:** Financiële instellingen

**Prioriteitsbedrijf:** X

**ESG-risicoscore:** ●

**Onderwerp:** Klimaatverandering

**Milestone Rating:** ★★



**13.a**

### Omschrijving milestone:

Zoals blijkt uit het duurzaamheidsverslag 2022 heeft de bank de klimaatsicowerkwijze substantieel versterkt. We hadden de bank zowel afzonderlijk als in samenwerkingsverband hierop aangesproken. De belangrijkste verbeteringen: evaluatie risicobereidheid op portefeuilleniveau; milieurisico in de risicobereidheidsverklaring van DBS; en een aanscherping van de beoordeling van de fysieke risico's voor de belangrijkste woonhypotheekportefeuilles in de belangrijkste markten.

## Edison International

**Land:** VS

**Sector:** Nutsbedrijven

**Prioriteitsbedrijf:** X

**ESG-risicoscore:** ●

**Onderwerp:** Klimaatverandering

**Milestone Rating:** ★★



**13.1**

### Omschrijving milestone:

De onderneming heeft een evaluatie van de kwetsbaarheid voor fysieke risico's van klimaatverandering gepubliceerd. Daarin worden de potentiële gevolgen op de (middel)lange termijn geëvalueerd van temperatuur, neerslag, stijging van de zeespiegel, het gevaar van natuurrampen en opeenvolgende gebeurtenissen voor de infrastructuur en bedrijfsactiviteiten. We hadden al een paar keer eerder met de onderneming gesproken over de beheersing van het risico op natuurbranden.

**ESG-risicoscore:**

blootstelling aan risico's en risicobeheersing relatief binnen de sector. Bron: MSCI ESG Research Inc.

Top kwartiel: ● Tweede kwartiel: ● Derde kwartiel: ● Onderste kwartiel: ●

## Intesa Sanpaolo SpA

<b>Land:</b> Italië	<b>Sector:</b> Financiële instellingen	<b>Prioriteitsbedrijf:</b> X
<b>ESG-risicoscore:</b> ●	<b>Onderwerp:</b> Klimaatverandering	<b>Milestone Rating:</b> ★★

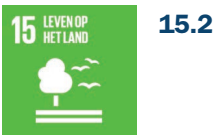


### Omschrijving milestone:

De bank heeft haar klimaatrisicobeheerprocessen verbeterd. Sinds eind 2021 en daarna zijn er TCFD- en daarmee samenhangende klimaatrapportages verschenen. Daarin worden de net zero-strategie, verwante governance- en risicobeheerprocessen alsook maatstaven duidelijker weergegeven. Deze verbetering ten opzichte van het niets toen we begonnen in 2021 (tot en met 2023) is indrukwekkend.

## Oversea-Chinese Banking Corp Ltd

<b>Land:</b> Singapore	<b>Sector:</b> Financiële instellingen	<b>Prioriteitsbedrijf:</b> X
<b>ESG-risicoscore:</b> ●	<b>Onderwerp:</b> Milieuzorg	<b>Milestone Rating:</b> ★★



### Omschrijving milestone:

OCBC heeft het verantwoord financieringsbeleid voor landbouw en palmolie bijgewerkt en stelt extra eisen aan klanten uit die sector. Meer in het bijzonder moeten klanten over relevante duurzaamheidscertificering beschikken op landniveau. Nieuwe en bestaande klanten die nieuwe oliepalmen aanplanten moeten een NDPE-beleid hebben geformuleerd (No Deforestation, No Peat & No Exploitation). We hadden de onderneming sinds de eerste keer in 2019 al diverse keren aangesproken. Dit is dan ook een belangrijke stap voor de beheersing van de duurzaamheidsrisico's van kredietverlening, zeker gezien het feit dat dit beleid pas sinds kort bekend is. We houden de uitvoering ervan in de gaten.

### ESG-risicoscore:

blootstelling aan risico's en risicobeheersing relatief binnen de sector. Bron: MSCI ESG Research Inc.  
 Top kwartiel: ● Tweede kwartiel: ● Derde kwartiel: ● Onderste kwartiel: ●

## Casestudies

### Shoprite Holdings Ltd

Openbaar (Niet in portefeuille)

<b>Land:</b> Zuid-Afrika	<b>Sector:</b> Dagelijkse consumentengoederen	<b>Prioriteitsbedrijf:</b> ✕
<b>ESG-risicoscore:</b> ●	<b>Reactie op engagement:</b> Goed	<b>Thema:</b> Arbeidsomstandigheden
<b>Onderwerp:</b> Omgang met systemische maatschappelijke uitdagingen in Zuid-Afrika		



8.2

#### Achtergrond

Shoprite Holdings is een detailhandelsconcern in consumentengoederen en de grootste Zuid-Afrikaanse supermarktketen (3326 winkels in heel Afrika). Met meer dan 153.000 werknemers en distributiecentra in Afrika ondervindt Shoprite systemische problemen in Zuid-Afrika. Volgens de onderneming vormt het feit dat rond de helft van de bevolking onder de armoedegrens leeft en onzeker is waar het voedsel vandaan moet komen een uitdaging voor het behouden van productief personeel maar ook een kans om goedkoop aanbod te leveren. Voor de levensvatbaarheid op de lange termijn zal Shoprite deze uitdagingen en kansen met betrekking tot de activiteiten en de bredere keten aan moeten gaan.

#### Actie

Shoprite evalueert al jaren leveranciers op milieueffecten en begint nu ook hetzelfde te doen voor de mensenrechten. We hebben met de duurzaamheidsmanager gesproken over de uitdaging van gezondheid en veiligheid in een arme samenleving alsook de arbeidsomstandigheden in de keten. De betaalbaarheid van de producten is volgens de onderneming een belangrijke insteek: daar wordt naartoe gewerkt op basis van het uitgangspunt van vijf rand per maaltijd (0,21 GBP/0,27USD/0,24EUR) en producten met een hoge voedingswaarde voor kinderen. Vanwege het gebrek aan scholing van kandidaten hanteert Shoprite als strategie dat er breed wordt geworven en in talent wordt geïnvesteerd (met economische stimuleringsmaatregelen om personeel te behouden). Eerder hadden we al met succes gevraagd om informatie over mensenrechtenbeleid. Ook pleiten we voor een due diligence-proces en op risico gebaseerde bewaking leveranciers.

#### Oordeel

Shoprite gaat verschillend om met de systemische uitdagingen. De winstdelingsregeling die loyaliteit en een pijnlij talent moet creëren, vonden we een goede zet, terwijl het bedrijf tegelijkertijd ook hulp biedt bij economische tegenslag. De brede (wervings)benadering en nadruk op het stimuleren van talent binnen het bedrijf creëert daarnaast kansen voor mensen zonder (vervolg)opleiding en kan een diversiteit aan achtergronden alsook een ontwikkelpijlijn opleveren. De nadruk op goedkoop en maaltijden voor kinderen met een hoge voedingswaarde komt niet alleen tegemoet aan de behoeften van de lokale bevolking maar leidt ook tot merkloyaliteit. Volgens ons is er meer aandacht nodig voor due diligence in de keten, maar we vinden het bemoedigend dat er wordt gekeken naar inkoopprognoses. We kijken uit naar de invoering van risico-evaluaties en -bewaking.

#### ESG-risicoscore:

blootstelling aan risico's en risicobeheersing relatief binnen de sector. Bron: MSCI ESG Research Inc.

Top kwartiel: ● Tweede kwartiel: ● Derde kwartiel: ● Onderste kwartiel: ●

#### Reactie op engagement:

Ons oordeel over hoe constructief de onderneming reageert op ons engagement. De beoordeling is Goed/Voldoende/Onvoldoende.

#### (Niet in portefeuille) (In portefeuille)

Deze indicator geeft aan of het bedrijf in de portefeuille van de klant wordt gehouden.



## Amazon.com Inc

### Vertrouwelijk (In portefeuille)

<b>Land:</b> VS	<b>Sector:</b> Duurzame consumentengoederen	<b>Prioriteitsbedrijf:</b> ✓
<b>ESG-risicoscore:</b> ●	<b>Reactie op engagement:</b> Goed	<b>Thema:</b> Arbeidsomstandigheden
<b>Onderwerp:</b> Reactie Amazon op aantijgingen mensensmokkel in Saoedi-Arabië		



8.7

### Achtergrond

Amazon is een toonaangevend internationaal detailhandelsconcern met distributiecentra in de hele wereld. Net als veel andere bedrijven in Saoedi-Arabië werkt Amazon met derden voor het werven en managen van personeel. The Guardian kwam in oktober 2023 met een rapport over Amazon en andere bedrijven. De aanleiding: vermeende smokkel van arbeidskrachten en slechte arbeidsomstandigheden in Saoedi-Arabië. We hebben Amazon aangesproken op deze aantijgingen van slecht personeelsbeleid en ketenrisico.

### Actie

In een persoonlijk gesprek is Amazon om toelichting gevraagd over het gebeuren en wat er wordt gedaan om het ketenbeheer te versterken. De onderneming had weet van de problematiek. Die was in de audit en de risico-evaluatie aan het licht gekomen voorafgaand aan de start van de bedrijfsactiviteiten in Saoedi-Arabië. Aan de orde kwamen situaties waarin de onderneming over zou gaan tot herstel of beëindiging van de relatie met de leverancier. Amazon zei het effect op werknemers en het risico van opzeggen van de samenwerking met leveranciers te beoordelen, alsook of de risico's specifiek betrekking hebben op Amazon of structureel zijn. Voor wat het eigen merk betreft vond Amazon zichzelf niet belangrijk genoeg. Niet meer met deze leveranciers samenwerken, zou de markten volgens Amazon niet veranderen. In plaats daarvan werkt men samen met de leverancier aan verandering. De nadruk ligt op de opbouw van capaciteit om ervoor te zorgen dat incidenten zich niet nog een keer voordoen. Amazon legde uit dat er samen met ngo's en andere lokale stakeholders aan structurele problemen op lokaal niveau wordt gewerkt en dat er trainingen voor leveranciers worden verzorgd over de mensenrechtenrisico's. Volgens Amazon worden problemen in de keten via verschillende kanalen aangekaart, afhankelijk van de locatie: bij de manager, bij ngo's of via meldpunten.

### Oordeel

We vonden de transparantie en de open reactie op het voorval al met al bemoedigend. Wel hebben we aangedrongen op meer transparantie over de herstelmaatregelen. We hebben Amazon voorbeelden aan de hand gedaan over andere bedrijven. Bedrijven die hadden gemeld hoeveel er door leveranciers aan wervingsvergoedingen was terugbetaald en die gespecialiseerde evaluaties hadden uitgevoerd bij vestigingen met buitenlandse arbeidskrachten. Naar onze mening is dergelijke informatie van belang voor de beoordeling van de naleving van de UN Guiding Principles on Business and Human Rights, in het bijzonder voor wat betreft herstelmaatregelen.

### ESG-risicoscore:

blootstelling aan risico's en risicobeheersing relatief binnen de sector. Bron: MSCI ESG Research Inc.

Top kwartiel: ● Tweede kwartiel: ● Derde kwartiel: ● Onderste kwartiel: ●

### Reactie op engagement:

Ons oordeel over hoe constructief de onderneming reageert op ons engagement. De beoordeling is Goed/Voldoende/Onvoldoende.

### (Niet in portefeuille) (In portefeuille)

Deze indicator geeft aan of het bedrijf in de portefeuille van de klant wordt gehouden.

**GSK PLC****Openbaar** (In portefeuille)

<b>Land:</b> VK	<b>Sector:</b> Gezondheidszorg	<b>Prioriteitsbedrijf:</b> X
<b>ESG-risicoscore:</b> ●	<b>Reactie op engagement:</b> Goed	<b>Thema:</b> Volksgezondheid
<b>Onderwerp:</b> Diversiteit klinisch onderzoek bij GSK		



3.8

**Achtergrond**

GSK is een wereldwijd biofarmaceutische producent van innovatieve geneesmiddelen en vaccins. Volgens wettelijke vereisten die in 2024 van kracht worden, zal de sector bij klinisch onderzoek rekening moeten houden met diversiteit of moeten rechtvaardigen waarom dat niet nodig is. Niet of onvoldoende voorbereid zijn, kan ertoe leiden dat de FDA nieuwe geneesmiddelen of behandelingen niet goedkeurt. Voor geneesmiddelenfabrikanten en Contract Research Organizations (CRO's) vormt dat een zeer materieel risico. In het kader van ons project diversiteit bij klinisch onderzoek hebben we een call gehad met de Senior Vice President Global Clinical Operations om erachter te komen wat GSK doet aan diversiteit in klinisch onderzoek en als voorbereiding op strengere regels.

**Actie**

Gesproken is over de nieuwe wettelijke vereisten ten aanzien van diversiteit in klinisch onderzoek en hoe GSK zich voorbereidt op de naleving daarvan. GSK heeft een speciaal team dat werkt aan diversiteit in klinisch onderzoek. Dat team valt onder de Chief Scientific Officer. Werken aan diversiteit kost tijd maar GSK ziet dit als een voortgaand leerproces. Benadrukt werd ook dat dit de juiste aanpak is voor patiënten en gemeenschappen. En dat de financiële gevolgen van de verkeerde aanpak veel groter zijn. GSK ziet dit ook als essentieel onderdeel van de ambitie om eind 2030 2,5 miljard patiënten te bedienen. Er werden casussen gedeeld die veel inzicht opleverden. Bijvoorbeeld hoe er wordt samengewerkt met patiëntenverenigingen voor een betere evaluatie en meer begrip voor wat de patiënt nodig heeft, naast ook de beschikbaarheid van Decentralized Clinical Trials (DCT). Tot slot gaf GSK meer inzicht in de samenwerking met CRO's. Die moeten voldoen aan de regels van GSK voor derden. GSK werkt niet samen met CRO's die niets doen om de diversiteit in klinisch onderzoek te verbeteren.

**Oordeel**

Wat we vooral hebben geleerd, is dat diversiteit in klinisch onderzoek steeds dieper verankerd raakt in de bedrijfsbrede strategie. GSK denkt goed voorbereid te zijn op de wettelijke vereisten: er wordt al meer dan 15 jaar gewerkt aan grotere diversiteit in klinisch onderzoek. Dat blijkt wel uit de vorderingen ten opzichte van het doel om in 2023 in 100% van de onderzoeken in fase III proactief gepast diverse deelnemers in te zetten, conform de epidemiologie van de ziekte. We zien GSK als leider op dit terrein en volgen de verdere ontwikkelingen.

**ESG-risicoscore:**

blootstelling aan risico's en risicobeheersing relatief binnen de sector. Bron: MSCI ESG Research Inc.

Top kwartiel: ● Tweede kwartiel: ● Derde kwartiel: ● Onderste kwartiel: ●

**Reactie op engagement:**

Ons oordeel over hoe constructief de onderneming reageert op ons engagement. De beoordeling is Goed/Voldoende/Onvoldoende.

**(Niet in portefeuille) (In portefeuille)**

Deze indicator geeft aan of het bedrijf in de portefeuille van de klant wordt gehouden.

## Adobe Inc Openbaar (In portefeuille)

<b>Land:</b> VS	<b>Sector:</b> IT	<b>Prioriteitsbedrijf:</b> X
<b>ESG-risicoscore:</b> ●	<b>Reactie op engagement:</b> Goed	<b>Thema:</b> Mensenrechten
<b>Onderwerp:</b> De toonaangevende benadering van Adobe op het gebied van verantwoorde AI		



### Achtergrond

Adobe is een van de grootste softwarebedrijven van de wereld. Met een breed aanbod producten en diensten voor creatieve professionals, bedrijven en andere klanten kunnen content en ervaringen worden gemaakt, beheerd, gemeten en geoptimaliseerd. Kunstmatige intelligentie (AI) is verankerd in veel van dat aanbod en kan nog meer kansen voor innovatie en ‘monetisatie’ opleveren. Met dat in het achterhoofd stond verantwoorde AI hoog op onze engagementagenda.

### Actie

We hebben met Investor Relations en de General Counsel een gesprek aangeknoopt om meer te weten te komen over verantwoorde AI en hoe Adobe daarmee omgaat. Daarnaast hebben we gevraagd naar de governance-benadering en wilden we meer weten over de impactbeoordeling. Aan de orde kwamen de grootst mogelijke risico’s en hoe de onderneming die vermindert. Adobe heeft een paar jaar geleden al een ethische AI-commissie ingesteld. Die voert een ethisch onderzoek uit als er een AI-element wordt voorgesteld. Potentiële schade en vooroordelen worden in kaart gebracht. Met talloze testen worden deze risico’s geminimaliseerd en waar mogelijk geëlimineerd. Om te meten in hoeverre Adobe erin slaagt om vooringenomenheid of schade tegen te gaan, houdt de onderneming het percentage outputs bij dat als schadelijk wordt aangemerkt. We kregen context bij Firefly (het generatieve leermodel dat bij ontwerpen wordt ingezet). Dat wordt vanwege copyright-risico’s alleen getraind met eigendom onder licentie. Gemeld werd ook dat uiteenlopende teams zich bezighouden met testtoezicht zodat er rekening wordt gehouden met een grote diversiteit aan invalshoeken. Buiten maatschappelijke kwesties staan de risico’s van AI aan de milieukant volgens Adobe nog in de kinderschoenen. Toch komt ook dit onderwerp op bestuursniveau aan de orde (bij de afweging van de potentiële impact ervan op de net zero-toezegging).

### Oordeel

Duidelijk is dat Adobe op de troepen vooruitloopt. En daarmee heeft het concern een omzetkans, een concurrentievoorsprong en een kans op proactieve risicovermindering. De constructieve dialoog vonden we bemoedigend en we hebben dan ook de kans aangegrepen om de toonaangevende aanpak beter te begrijpen. Van die bevindingen en uitkomsten nemen we er een aantal mee in ons interne beoordelingskader voor verantwoorde AI: dit blijft ook in 2024 een belangrijk onderwerp. Dit soort engagementgesprekken zijn van het grootste belang voor de verdere ontwikkeling van ons begrip van hoe bedrijven kijken naar verantwoorde AI, alsook voor het leren en delen van good practices terwijl we ons inzetten voor sectorbrede verbeteringen.

### ESG-risicoscore:

blootstelling aan risico’s en risicobeheersing relatief binnen de sector. Bron: MSCI ESG Research Inc.

Top kwartiel: ● Tweede kwartiel: ● Derde kwartiel: ● Onderste kwartiel: ●

### Reactie op engagement:

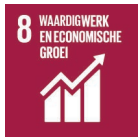
Ons oordeel over hoe constructief de onderneming reageert op ons engagement. De beoordeling is Goed/Voldoende/Onvoldoende.

### (Niet in portefeuille) (In portefeuille)

Deze indicator geeft aan of het bedrijf in de portefeuille van de klant wordt gehouden.

**ArcelorMittal SA****Openbaar** (Niet in portefeuille)

<b>Land:</b> Luxemburg	<b>Sector:</b> Basismaterialen	<b>Prioriteitsbedrijf:</b> X
<b>ESG-risicoscore:</b> ●	<b>Reactie op engagement:</b> Goed	<b>Thema:</b> Mensenrechten; Arbeidsomstandigheden
<b>Onderwerp:</b> Engagement veiligheid arbeidskrachten na dodelijke brand in Kazachstan		



8.8

**Achtergrond**

ArcelorMittal (MT) is de op één na grootste staalfabrikant van de wereld. Het bedrijf heeft productiefaciliteiten in 16 landen en klanten in 155 landen. 46 medewerkers zijn om het leven gekomen bij een brand in de Kostenko-kolenmijn in Kazachstan. De brand werd veroorzaakt door een explosie van methaangas op 28 oktober 2023. Dit was het ernstigste industriële ongeluk sinds de onafhankelijkheid van Kazachstan. Het gevolg: nationalisatie van alle activa van MT, namelijk 8 kolenmijnen, 4 ijzerertsminen en 1 staalfabriek.

**Actie**

MT heeft na het ongeluk zelf contact gezocht om toe te lichten welke herstelacties er worden ondernomen, wat er mis is gegaan en welke lessen er zijn geleerd. We hadden eerder al met de onderneming gesproken over de slechte staat van dienst op het gebied van de veiligheid in Kazachstan. Er waren voortdurend signalen dat de onderneming niet effectief omgaat met de beroepsveiligheid: 14 ongelukken met dodelijke afloop in 2022. En vóór oktober 2023 ook al 4 dodelijke ongelukken. MT heeft geschetst welke herstelstappen er direct na het ongeluk zijn ondernomen: o.a. onmiddellijke steun voor de getroffen gezinnen, zoals een uitkering van 10 jaar salaris, onderwijskosten voor de kinderen totdat ze 23 zijn en aflossing van alle persoonlijke leningen. Wat er ook mis is gegaan, MT wees op de complexe geologie van de regio naast een cultuur van risico die de situatie nog erger hadden gemaakt. We hebben de onderneming daarover stevig aan de tand gevoeld, want dit zijn geen risico's die buiten de due diligence en veiligheidsevaluatie vallen. Zoals de zaken er nu voor staan, zien we deze twee verklaringen als ontoereikend voor wat er mis is gegaan, vooral ook vanwege de omvang van het ongeluk en de stelselmatige veiligheidsproblemen in de regio. We hebben ook om bewijs gevraagd hoe MT ervoor gaat zorgen dat de 33.000 werknemers (die nu overgaan naar een genationaliseerd bedrijf) niet met nog slechtere arbeidsomstandigheden te maken krijgen. MT zegt te streven naar een goede nalatenschap in de regio, maar dat wordt nog een hele uitdaging: op de dag van de ramp zei de premier van Kazachstan dat MT de 'slechtste' investeerder was in de onafhankelijke geschiedenis van Kazachstan.

**Oordeel**

We vonden de verklaring van MT over wat er mis was gegaan, teleurstellend. Zeker met het oog op de veiligheid in de regio. Die zou meer dan voldoende reden moeten zijn geweest voor een belangrijke verbetering van de veiligheidsbewaking en -procedures. MT belooft meer informatie na de publicatie van de audit door een derde van de veiligheidswerkwijzen in de hele onderneming. De uitkomsten worden medio 2024 gepubliceerd. We zoeken na die publicatie weer contact.

**ESG-risicoscore:**

blootstelling aan risico's en risicobeheersing relatief binnen de sector. Bron: MSCI ESG Research Inc.

Top kwartiel: ● Tweede kwartiel: ● Derde kwartiel: ● Onderste kwartiel: ●

**Reactie op engagement:**

Ons oordeel over hoe constructief de onderneming reageert op ons engagement. De beoordeling is Goed/Voldoende/Onvoldoende.

**(Niet in portefeuille) (In portefeuille)**

Deze indicator geeft aan of het bedrijf in de portefeuille van de klant wordt gehouden.

# Projecten

**Project:** Diversiteit in klinisch onderzoek

**Thema:** Maatschappij

## Doelstelling

De coronapandemie heeft duidelijk gemaakt dat, willen mensen bereid zijn zich te laten inenten, er vertrouwen moet worden gekweekt bij etnische minderheden en ondervertegenwoordigde gemeenschappen. In een tijdperk van steeds meer op de persoon toegesneden medicijnen is het redelijk te verwachten dat er bij klinische studies informatie bestaat over etniciteit, leeftijd en gender van de deelnemers en dat er, waar van toepassing wordt gewerkt met een gelaagdere rapportage van veiligheids- en werkzaamheidsgegevens. Uit steeds meer onderzoek blijkt dat er in verschillende bevolkingsgroepen verschillend op behandelingen kan worden gereageerd. Verandert er niets, dan bestaat het gevaar van minder vertrouwen in behandelingen en vaccins, reputatierisico en uiteindelijk ook meer hindernissen bij de goedkeuring en de marketing. Doel van het project is om het bewustzijn over het belang van inclusie bij klinische studies te evalueren en te verhogen, alsook van de waarde van een betere informatieverschaffing. Het begrijpen van de bestaande strategieën en het stimuleren van inspanningen om diversiteit en informatie te verbeteren, behoren ook tot dat doel.

## Voortgang

Onze focus op het projectdoel is gehandhaafd: het bewustzijn over het belang van inclusie bij klinische studies evalueren en verhogen; de bestaande uitdagingen en strategieën begrijpen die de diversiteit en informatie moeten verbeteren; en verbetering van de diversiteit en de informatieverschaffing daarover stimuleren. Uit onze research- en engagementactiviteiten blijkt dat, hoewel veel bedrijven zich inzetten voor diversiteit bij klinisch onderzoek, de informatieverschaffing aanzienlijk verschilt. Bemoedigend vonden we dat bij bedrijven die zich voor diversiteit in klinisch onderzoek inzetten het toezicht ook op seniorniveau wordt uitgevoerd, naast speciale middelen voor een succesvolle uitvoering. Zo hebben **GSK, AbbVie en Bristol-Myers Squibb** allemaal de doelstellingen gepubliceerd, waardoor wij als belegger inzicht krijgen in de richting die een bedrijf inslaat.

Hoewel het gebruikelijk is in de sector om samen te werken met patiëntgroepen is gebleken dat een effectieve strategie staat of valt met consequent nauwe samenwerking met patiënten, belangengroepen voor patiënten en leiders die vertrouwen genieten. Dit om ervoor te zorgen dat het perspectief van de patiënt in elke strategie aan bod komt. Een en ander kan ook van pas komen bij het overwinnen van systeembarrrières die van invloed zijn op werving en behoud (zoals vertrouwen). Het deed ons deugd dat alle bedrijven waarmee we in gesprek zijn, zich terdege bewust zijn van de noodzaak van vertrouwen voor succes op de lange termijn.

Ook in de toekomst bewaken we de ontwikkeling en informatieverschaffing bij de 27 doelondernemingen, o.a. door proactief inzichten uit ons onderzoek en engagement te delen waar we op best practice stuiten.

# Milestones en uw fonds

In de onderstaande tabel ziet u alle ondernemingen terug waar wij namens u het afgelopen kwartaal een mijlpaal ('milestone') hebben geboekt. Dit betreft ondernemingen die het afgelopen kwartaal onderdeel vormden van uw portefeuille. Zo'n milestone is de uitkomst van onze engagementsinspanningen (doorgaans over eerdere kwartalen) en wordt beoordeeld op basis van de mate waarin de beleggerswaarde wordt beschermd. Voor uitgebreide informatie over onze engagementactiviteiten die tot deze milestones hebben geleid, verwijzen wij u graag naar de online **reo**® Partner Portal.

Naam	Land	Sector	Prioriteitsbedrijf	ESG-risicoscore	Thema's						
					Klimaatverandering	Milieuzorg	Mensenrechten	Arbeidsomstandigheden	Volksgezondheid	Ondernemingsbestuur	Bedrijfsethiek
★ ★ ★											
Apple Inc	VS	IT		●			●				
Prudential PLC	Hong Kong	Financiële instellingen		●			●				
★ ★											
Apple Inc	VS	IT		●			●				
Bayer AG	Duitsland	Gezondheidszorg		●				●			
GSK PLC	VK	Gezondheidszorg		●				●			
International Business Machines Corp	VS	IT		●			●				
Newell Brands Inc	VS	Duurzame consumentengoederen	✓	●		●					
★											
Koninklijke KPN NV	Nederland	Telecommunicatie		●			●				
Mercedes-Benz Group AG	Duitsland	Duurzame consumentengoederen		●		●					

## ESG-risicoscore:

blootstelling aan risico's en risicobeheersing relatief binnen de sector. Bron: MSCI ESG Research Inc.

Top kwartiel: ● Tweede kwartiel: ● Der de kwartiel: ● Onderste kwartiel: ●



## Milestones in detail

### Apple Inc

<b>Land:</b> VS	<b>Sector:</b> IT	<b>Prioriteitsbedrijf:</b> X
<b>ESG-risicoscore:</b> ●	<b>Onderwerp:</b> Arbeidsomstandigheden	<b>Milestone Rating:</b> ★★



10.2

#### Omschrijving milestone:

Apple heeft voor het eerst een audit burgerrechten uitgevoerd. Geëvalueerd werden niet alleen rassengelijkheid en kansen, maar ook bredere burgerrechten zoals gender, leeftijd, etniciteit, seksuele geaardheid, invaliditeit en andere vormen van identiteit. Alle aspecten van het bedrijf komen hierbij aan de orde: producten en diensten, personeel, klantervaring en inspanningen om de waarden uit te dragen. De conclusie was dat Apple belangrijke stappen had gezet om de burgerrechten zowel intern als extern te respecteren. Toch kan de onderneming nog meer doen (wat Apple ook erkent). We hadden ons in 2022 geschaard achter een aandeelhoudersmotie voor zo'n audit. Die zou de aandeelhouders beter in staat stellen om de effectiviteit van Apple te beoordelen bij eventuele problemen van ongelijkheid en de beheersing van de daarmee samenhangende risico's.

### Prudential PLC

<b>Land:</b> Hong Kong	<b>Sector:</b> Financiële instellingen	<b>Prioriteitsbedrijf:</b> X
<b>ESG-risicoscore:</b> ●	<b>Onderwerp:</b> Arbeidsomstandigheden	<b>Milestone Rating:</b> ★★



1.1

#### Omschrijving milestone:

De bank verlangt dat Britse leveranciers een leefbaar loon betalen (ofwel de VK-variant of die in Londen). We hadden 2,5 jaar geleden over dit onderwerp contact gehad. In het jaarverslag 2022 is deze eis vastgelegd. Die gaat verder dan de eigen activiteiten. Gezien de reikwijdte kan dit worden beschouwd als zeer belangrijk vanuit het perspectief van een eerlijk loon.

ESG-risicoscore:

blootstelling aan risico's en risicobeheersing relatief binnen de sector. Bron: MSCI ESG Research Inc.

Top kwartiel: ● Tweede kwartiel: ● Derde kwartiel: ● Onderste kwartiel: ●

## Apple Inc

Land: VS

Sector: IT

Prioriteitsbedrijf: X

ESG-risicoscore: ●

Onderwerp: Arbeidsomstandigheden

Milestone Rating: ★★



10.3

### Omschrijving milestone:

Apple heeft externe adviseurs in de arm genomen en een rapport gepubliceerd over het gebruik van 'concealment clauses'. De conclusie was dat de risico's voor Apple, o.a. juridisch, merk, financieel en personeel, laag zijn. We hadden in 2022 een aandeelhoudersmotie gesteund waarin de onderneming werd gevraagd met een rapport te komen waarin de potentiële risico's worden beoordeeld die samenhangen met het gebruik van 'concealment clauses' bij (seksuele) intimidatie, discriminatie en andere onwettige handelingen. Aan de hand van zo'n rapport zouden aandeelhouders beter de potentiële risico's van de standaardarbitragebepaling kunnen beoordelen. Een en ander kan informatie aan het licht brengen die leidt tot betere werving, ontwikkeling en behoud. Waarmee de onderneming zich beter kan voorbereiden op komende wet- en regelgeving.

## Bayer AG

Land: Duitsland

Sector: Gezondheidszorg

Prioriteitsbedrijf: X

ESG-risicoscore: ●

Onderwerp: Volksgezondheid

Milestone Rating: ★★



3.8

### Omschrijving milestone:

Heeft de plannen voor toegang tot medicijnen verbeterd. Bayer hanteert een gestructureerd proces tijdens de R&D. De bedoeling is dat proces op alle R&D-projecten toe te passen (intern en in samenwerking met andere partijen) voor aandoeningen die binnen het bereik van de index vallen. Bayer start de ontwikkeling van toegangsplannen voor R&D-projecten uiterlijk in fase II van de klinische ontwikkeling. We hadden Bayer gestimuleerd een toegangsplanningsproces en toegangsplannen voor alle R&D-projecten te ontwikkelen. Dit was in de Access to Medicine Index 2021 als kans naar voren gekomen.

ESG-risicoscore:

blootstelling aan risico's en risicobeheersing relatief binnen de sector. Bron: MSCI ESG Research Inc.

Top kwartiel: ● Tweede kwartiel: ● Derde kwartiel: ● Onderste kwartiel: ●

## Bayer AG

<b>Land:</b> Duitsland	<b>Sector:</b> Gezondheidszorg	<b>Prioriteitsbedrijf:</b> X
<b>ESG-risicoscore:</b> ●	<b>Onderwerp:</b> Volksgezondheid	<b>Milestone Rating:</b> ★★

**3** GOEDE GEZONDHEID EN WELZIJN  
3.7

### Omschrijving milestone:

De onderneming heeft de toegang tot anticonceptie uitgebreid. In september 2023 is een investering van 250 miljoen euro in een nieuwe productiefaciliteit in Finland aangekondigd die de wereldwijde toegang tot moderne anticonceptie moet versnellen. Met deze investering kan Bayer de productiecapaciteit van implantaten en spiraaltjes op hormoonbasis vergroten. Die spelen een belangrijke rol in de internationale duurzaamheidsrol van de onderneming: in 2030 100 miljoen vrouwen in landen met lage en middeninkomens toegang bieden tot moderne anticonceptie. We hadden naar aanleiding van een specifieke aanbeveling in de Access to Medicine Index 2021 de onderneming aangesproken op dit gezondheidsverschil, namelijk dat meer dan 250 miljoen meisjes en vrouwen geen toegang hebben tot moderne anticonceptie.

## GSK PLC

<b>Land:</b> VK	<b>Sector:</b> Gezondheidszorg	<b>Prioriteitsbedrijf:</b> X
<b>ESG-risicoscore:</b> ●	<b>Onderwerp:</b> Volksgezondheid	<b>Milestone Rating:</b> ★★

**3** GOEDE GEZONDHEID EN WELZIJN  
3.8

### Omschrijving milestone:

De onderneming heeft het donatieprogramma geneesmiddelen uitgebreid. Met het donatieprogramma albendazole bereikt GSK in samenwerking met de Wereldgezondheidsorganisatie (WHO) mensen van wie het maag- darmkanaal is besmet met parasitische spoolwormen (helminth). Dat donatieprogramma is nu uitgebreid naar kinderen die nog niet naar school gaan; de publieke donatietoezegging is verlengd tot en met 2025. We hadden de organisatie hier samen met andere beleggers toe opgeroepen op basis van de aanbevelingen van de Access to Medicine Index van 2021. Volgens de WHO komen besmettingen via de grond wereldwijd het meeste voor. Deze treffen vooral de armste en meest achtergestelde gemeenschappen.

### ESG-risicoscore:

blootstelling aan risico's en risicobeheersing relatief binnen de sector. Bron: MSCI ESG Research Inc.  
 Top kwartiel: ● Tweede kwartiel: ● Derde kwartiel: ● Onderste kwartiel: ●

## International Business Machines Corp

Land: VS

Sector: IT

Prioriteitsbedrijf: ✕

ESG-risicoscore: ●

Onderwerp: Arbeidsomstandigheden

Milestone Rating: ★★



10.3

### Omschrijving milestone:

IBM heeft een rapport gepubliceerd over de risico's van het gebruik van 'concealment clauses'. De conclusie was dat het beperkte gebruik van geheimhoudingsbepalingen geen ongepaste risico's met zich meebrengt. Dat de cultuur van transparantie en inclusiviteit bij IBM een eventueel risico compenseert, evenals de inzet voor een veilig en productief werkklimaat voor alle werknemers van IBM. We hadden in 2022 een aandeelhoudersmotie gesteund waarin de onderneming werd gevraagd met een rapport te komen waarin de potentiële risico's worden beoordeeld die samenhangen met het gebruik van dit soort bedingen bij (seksuele) intimidatie, discriminatie en andere onwettige handelingen. Aan de hand van zo'n rapport zouden aandeelhouders beter de potentiële risico's van dergelijke bepalingen kunnen beoordelen, in het bijzonder beschuldigingen van discriminatie naar leeftijd en verwante controverses die nu via arbitrage worden uitgevochten.

## Newell Brands Inc

Land: VS

Sector: Duurzame consumentengoederen

Prioriteitsbedrijf: ✓

ESG-risicoscore: ●

Onderwerp: Mensenrechten

Milestone Rating: ★★



8.7

### Omschrijving milestone:

De onderneming heeft de inspanningen op het gebied van de due diligence mensenrechten versterkt. KPMG is gevraagd om inzicht te bieden in de risico's van gedwongen arbeid in de keten voorbij de belangrijkste leveranciers, zo heeft de onderneming gemeld in de verklaring 2023 in het kader van de UK Modern Slavery Act. We zien dit als een goede eerste stap in de evaluatie van de mensenrechtenrisico's in de keten. Een veel voortvarendere aanpak dan een audit van de keten of van de leverancier een verklaring verlangen. We hadden in Q1 2023 gevraagd om meer transparantie over inspanningen die verdergaan dan audits.

ESG-risicoscore:

blootstelling aan risico's en risicobeheersing relatief binnen de sector. Bron: MSCI ESG Research Inc.

Top kwartiel: ● Tweede kwartiel: ● Derde kwartiel: ● Onderste kwartiel: ●

## Casestudies

### Sendas Distribuidora S/A

**Openbaar** (Niet in portefeuille)

<b>Land:</b> Brazilië	<b>Sector:</b> Dagelijkse consumentengoederen	<b>Prioriteitsbedrijf:</b> ✕
<b>ESG-risicoscore:</b> ●	<b>Reactie op engagement:</b> Goed	<b>Thema:</b> Corporate governance
<b>Onderwerp:</b> Engagement voor effectief bestuur op de lange termijn		

#### Achtergrond

Sendas Distribuidora (Assai) is een toonaangevend ‘cash & carry’ voedseldistributie- en detailhandelsconcern in Brazilië. Voorheen een 100%-dochter van Companhia Brasileira de Distribuição (GPA). In maart 2021 is Sendas afgesplitst en aan de beurs genoteerd, zowel in Brazilië als aan de NYSE. Casino Group, controlerend aandeelhouder van GPA, had een belang van 41,3% in het bedrijf. Eind 2022 en begin 2023 kondigde Casino een serie onderhandse plaatsingen aan, waarbij dat belang is verlaagd tot 11,7%. Die beslissing ging gepaard met een belangrijke wijziging in de bestuursstructuur, waaronder de benoeming van een nieuwe, onafhankelijke voorzitter.

#### Actie

Met het oog op al deze ontwikkelingen hebben we de onderneming aangesproken op uiteenlopende governance-punten, in het bijzonder de beloningsstructuur. Dat is in 2023 5 keer gebeurd, waarvan drie bijeenkomsten met afgevaardigden vanuit het hele bedrijf (o.a. Investor Relations, Sustainability, de CFO en leden van het nieuwe bestuur). Er wordt op dit moment een strategie van winkeluitbreiding en -verbouwingen uitgevoerd, waardoor het schuldenniveau oploopt. Maar de focus verschuift over niet al te lange tijd naar schuldafbouw. We dringen aan op verbeteringen van de beloningsstructuur die daarmee rekening houden, in het bijzonder prestatie maatstaven voor de schuldafbouw, naast ook een vereenvoudiging van de kortetermijnbonusregeling. We hebben verder met leden van het duurzaamheidsteam gesproken over de ESG-strategie, in het bijzonder het personeelsbeleid en de CO<sub>2</sub>-afbouw.

#### Oordeel

De onderneming heeft zich bijzonder open getoond ten aanzien van onze engagementverzoeken na de jaarvergadering van april. Sterker nog, er is proactief contact met ons gezocht voor een gesprek over de bezoldigingsstructuur met diverse nieuwe bestuursleden. Na die eerste gesprekken is een verbeterde tussentijdse structuur ter stemming voorgelegd aan een buitengewone algemene vergadering (BAVA) in juli. Gezien de eerder gevoerde gesprekken kon die op onze steun rekenen. Na een brief die we in het vierde kwartaal aan de CEO en voorzitter hebben geschreven gaan we evalueren of er voorafgaand aan de AVA van 2024 door het nieuwe bestuur in de beloningsstructuur rekening wordt gehouden met onze visie.

#### ESG-risicoscore:

blootstelling aan risico's en risicobeheersing relatief binnen de sector. Bron: MSCI ESG Research Inc.

Top kwartiel: ● Tweede kwartiel: ● Derde kwartiel: ● Onderste kwartiel: ●

#### Reactie op engagement:

Ons oordeel over hoe constructief de onderneming reageert op ons engagement. De beoordeling is Goed/Voldoende/Onvoldoende.

#### (Niet in portefeuille) (In portefeuille)

Deze indicator geeft aan of het bedrijf in de portefeuille van de klant wordt gehouden.

**DSM-Firmenich AG**

Openbaar (In portefeuille)

<b>Land:</b> Zwitserland	<b>Sector:</b> Basismaterialen	<b>Prioriteitsbedrijf:</b> X
<b>ESG-risicoscore:</b> ●	<b>Reactie op engagement:</b>	<b>Thema:</b> Klimaatverandering; Corporate governance
<b>Onderwerp:</b> Gesprek over ESG-integratie na fusie		

**Achtergrond**

DSM-Firmenich is het resultaat van de fusie tussen Koninklijke DSM en Firmenich SA. Die is in mei 2023 afgerond. De nieuwe combinatie richt zich op voeding, gezondheid en lichaamsverzorging. Vóór de fusie stonden er twee co-CEO's aan het hoofd van Koninklijke DSM (Geraldine Matchett en Dimitri de Vreeze). Na de fusie is de CEO van Firmenich met pensioen gegaan. De twee co-CEO's van DSM zouden het stokje overnemen. Matchett is echter inmiddels ook vertrokken en De Vreeze is nu als enige CEO over. Met het oog op de structuur na de fusie hebben we, behalve op de milieuprogramma's ons engagement toegespitst op de corporate governance bij het nieuwe concern.

**Actie**

We zijn in gesprek gegaan om meer te weten te komen over de samenstelling van het bestuur, de fusie en hoe het duurzaamheidsprogramma (ESG) wordt geïntegreerd. Ons werd verteld dat het bij de daadwerkelijke fusie lastig was om te besluiten wie er in het management en bestuur zouden komen, omdat beide partijen over gekwalificeerde mensen beschikten. Ons advies was om informatie te verschaffen over het integratieproces, inclusief de manier waarop men is uitgekomen op de huidige bestuursamenstelling (volgens onze gesprekspartners de meest optimale voor het toezicht op de nieuwe combinatie). De onderneming werkt verder aan de integratie van de klimaatdoelen naar nieuwe groepsdoelen. In juni is daartoe een Chief Sustainability Officer aangetrokken. Er moet nog een gecombineerd streefdoel voor emissiereductie worden geformuleerd en men houdt vooralsnog de doelstellingen van de afzonderlijke bedrijven aan. Hoewel werd aangegeven dat de formulering van gecombineerde doelstellingen een complex proces is dat tijd nodig heeft, is het de bedoeling om in het verslag van maart 2024 de afstemming op de rails te hebben. Gezien het feit dat de fusie in mei is afgerond, zien we een tijdpad van minder dan 12 maanden als bewijs dat het bedrijf snel de fundering voor het klimaat- en bredere ESG-programma wil leggen.

**Oordeel**

De combinatie benadrukte synergetische effecten optimaal te willen benutten, zowel voor wat betreft het bedrijfsmodel als in klimaatbeheer. Dat er snel groepsbrede doelen moeten komen, bewijst voor ons de inzet voor het ontwikkelen van een succesvol ESG-programma. Beide entiteiten lijken ambitieuze uitstootreductiedoelen voor 2030 te hebben en we verwachten dan ook een vergelijkbaar groepsbreed streefdoel. We blijven het integratieproces volgen en zien uit naar de volgende rapportage (die over het eerste kwartaal 2024) voor meer informatie over de samenstelling van het bestuur, naast updates over de integratie van het emissiebeheer.

**ESG-risicoscore:**

blootstelling aan risico's en risicobeheersing relatief binnen de sector. Bron: MSCI ESG Research Inc.

Top kwartiel: ● Tweede kwartiel: ● Derde kwartiel: ● Onderste kwartiel: ●

**Reactie op engagement:**

Ons oordeel over hoe constructief de onderneming reageert op ons engagement. De beoordeling is Goed/Voldoende/Onvoldoende.

**(Niet in portefeuille) (In portefeuille)**

Deze indicator geeft aan of het bedrijf in de portefeuille van de klant wordt gehouden.



## Hon Hai Precision Industry Co Ltd

### Openbaar (In portefeuille)

<b>Land:</b> Taiwan	<b>Sector:</b> IT	<b>Prioriteitsbedrijf:</b> X
<b>ESG-risicoscore:</b> ●	<b>Reactie op engagement:</b> Voldoende	<b>Thema:</b> Corporate governance
<b>Onderwerp:</b> Aftreden oprichter die nooit bestuursvergaderingen bijwoont		

#### Achtergrond

Hon Hai (ook wel Foxconn) is een van de grootste elektronicafabrikanten in de wereld. Oprichter Terry Gou droeg in 2019 het stokje als Chair/CEO over aan Yang-Wei Liu, maar bleef aan als bestuurder. Later maakte hij bekend zich verkiesbaar te zullen stellen in de Kuomintang (KMT) voorverkiezingen voor de presidentsverkiezingen van 2020. De afgelopen vier jaar heeft Gou niet één keer een bestuursvergadering bijgewoond, ondanks het feit dat hij niet als presidentskandidaat naar voren is geschoven. Wel hield hij zijn bestuursfunctie.

#### Actie

Bij de jaarvergadering van 2022 hebben we tegen de herbenoeming van Gou gestemd (vanwege zijn niet-aanwezigheid bij bestuursvergaderingen). Eerder, in januari 2022, spraken we het hoofd Investor Relations daarover. We legden uit dat de aanwezigheid van een bestuurder van belang is voor een waardevolle bijdrage en de uitvoering van de fiduciaire plicht. En dat we ons afvroegen hoe Gou zijn rol als gekozen bestuurslid kan vervullen als hij de vergaderingen niet bijwoont. Op die manier kon het bestuur ook niet profiteren van zijn diepgaande kennis van het bedrijf. IR wist te vertellen dat het probleem van de niet-aanwezigheid bij vergaderingen van Gou door veel beleggers was aangekaart en dat IR het onderwerp opnieuw zou bespreken met de huidige voorzitter (Liu) en met de oprichter (Gou). Wel wees IR erop dat Gou nog altijd de grootste aandeelhouder van Foxconn is en een belangrijke en symbolische functie vervult. Na de bijeenkomst hebben we onze verwachtingen verder toegelicht en gevraagd om duidelijkheid in de stemdocumenten over wie dan namens Gou de vergadering bijwoont. Dat de onderneming daar niet op heeft gereageerd is teleurstellend.

#### Oordeel

In het kader van zijn verdere politieke ambities heeft Gou onlangs aangekondigd dat hij in 2024 meedoet aan de presidentsverkiezingen in Taiwan maar niet voor een partij (inmiddels heeft hij zijn kandidaatsstelling alweer ingetrokken). Vervolgens heeft Foxconn aangekondigd niet aan politieke activiteiten te willen deelnemen en dat Gou aftreedt als bestuurslid. Zijn vertrek heeft ons gerustgesteld over belangenverstremming tussen Foxconn en de persoonlijke politieke ambities van Gou. Ook is hiermee het probleem van zijn absentie bij bestuursvergaderingen opgelost. De onafhankelijkheid van het bestuur stijgt hiermee van 56% naar 63%. Ook dat is bemoedigend.

#### ESG-risicoscore:

blootstelling aan risico's en risicobeheersing relatief binnen de sector. Bron: MSCI ESG Research Inc.

Top kwartiel: ● Tweede kwartiel: ● Derde kwartiel: ● Onderste kwartiel: ●

#### Reactie op engagement:

Ons oordeel over hoe constructief de onderneming reageert op ons engagement. De beoordeling is Goed/Voldoende/Onvoldoende.

#### (Niet in portefeuille) (In portefeuille)

Deze indicator geeft aan of het bedrijf in de portefeuille van de klant wordt gehouden.

# Milestones en uw fonds

In de onderstaande tabel ziet u alle ondernemingen terug waar wij namens u het afgelopen kwartaal een mijlpaal ('milestone') hebben geboekt. Dit betreft ondernemingen die het afgelopen kwartaal onderdeel vormden van uw portefeuille. Zo'n milestone is de uitkomst van onze engagementsinspanningen (doorgaans over eerdere kwartalen) en wordt beoordeeld op basis van de mate waarin de beleggerswaarde wordt beschermd. Voor uitgebreide informatie over onze engagementactiviteiten die tot deze milestones hebben geleid, verwijzen wij u graag naar de online [reo® Partner Portal](#).

Naam	Land	Sector	Prioriteitsbedrijf	ESG-risicoscore	Thema's					
					Klimaatverandering	Milieuzorg	Mensenrechten	Arbeidsomstandigheden	Volksgezondheid	Ondernemingsbestuur
★ ★ ★										
Alibaba Group Holding Ltd	China	IT		●						●
American Airlines Group Inc	VS	Industrie		●						●
Capital One Financial Corp	VS	Financiële instellingen		●						●
MediaTek Inc	Taiwan	IT		●						●
Nucor Corp	VS	Basismaterialen		●						●
PG&E Corp	VS	Nutsbedrijven		●						●
Tencent Holdings Ltd	China	IT	✓	●						●
United Airlines Holdings Inc	VS	Industrie		●						●
★ ★										
BYD Co Ltd	China	Duurzame consumentengoederen		●						●
China Minsheng Banking Corp Ltd	China	Financiële instellingen		●						●
COSCO SHIPPING Holdings Co Ltd	China	Industrie		●						●
Doosan Enerbility Co Ltd	Zuid-Korea	Industrie		●						●
Fubon Financial Holding Co Ltd	Taiwan	Financiële instellingen		●						●
Newell Brands Inc	VS	Duurzame consumentengoederen	✓	●						●
Unilever PLC	VK	Dagelijkse consumentengoederen		●						●
★										
Agilent Technologies Inc	VS	Gezondheidszorg		●						●
Amazon.com Inc	VS	Duurzame consumentengoederen	✓	●						●
Baidu Inc	China	IT		●						●
Merck & Co Inc	VS	Gezondheidszorg		●						●

## ESG-risicoscore:

blootstelling aan risico's en risicobeheersing relatief binnen de sector. Bron: MSCI ESG Research Inc.

Top kwartiel: ● Tweede kwartiel: ● Der de kwartiel: ● Onderste kwartiel: ●

## Milestones in detail

### Alibaba Group Holding Ltd

<b>Land:</b> China	<b>Sector:</b> IT	<b>Prioriteitsbedrijf:</b> ✕
<b>ESG-risicoscore:</b> ●	<b>Onderwerp:</b> Ondernemingsbestuur	<b>Milestone Rating:</b> ★★

**Omschrijving milestone:**

Daniel Zhang heeft de gecombineerde voorzitter/CEO-functie neergelegd. Het bestuur heeft vervolgens Joe Tsai als voorzitter en Eddie Yongming Wu als opvolger van de CEO benoemd. We hadden de onderneming sinds november 2022 aangesproken op de splitsing van de CEO/voorzitter-functie ten bate van een goed evenwicht autoriteit en verantwoording tussen het uitvoerend management en het bestuur. Hoewel dit de bestuursstructuur verbetert, maken we ons nog altijd zorgen over de nominatierechten van de Alibaba Partnership en over de invloed van de voorzitter op bestuursbenoemingen. We blijven ijveren voor een onafhankelijker nominatiecommissie.

### American Airlines Group Inc

<b>Land:</b> VS	<b>Sector:</b> Industrie	<b>Prioriteitsbedrijf:</b> ✕
<b>ESG-risicoscore:</b> ●	<b>Onderwerp:</b> Ondernemingsbestuur	<b>Milestone Rating:</b> ★★

**Omschrijving milestone:**

De onderneming heeft de genderdiversiteit van het bestuur vergroot. De vertegenwoordiging van vrouwen in het bestuur is hiermee toegenomen van 21% naar 25% op jaarbasis. Dit na ons engagement over dit onderwerp met de onderneming.

**ESG-risicoscore:**

blootstelling aan risico's en risicobeheersing relatief binnen de sector. Bron: MSCI ESG Research Inc.

Top kwartiel: ● Tweede kwartiel: ● Derde kwartiel: ● Onderste kwartiel: ●

## Capital One Financial Corp

Land: VS

Sector: Financiële instellingen

Prioriteitsbedrijf: X

ESG-risicoscore: ●

Onderwerp: Ondernemingsbestuur

Milestone Rating: ★★

### Omschrijving milestone:

De onderneming heeft de informatieverschaffing over governance versterkt. Nadat we in 2022 hadden gepleit voor betere informatie over bestuursvaardigheden als zekerstelling voor de bestuurskwaliteit en afdoende opvolgingsplanning heeft de onderneming in de documentatie voor 2023 gereageerd met de gewenste matrix.

## MediaTek Inc

Land: Taiwan

Sector: IT

Prioriteitsbedrijf: X

ESG-risicoscore: ●

Onderwerp: Ondernemingsbestuur

Milestone Rating: ★★



### Omschrijving milestone:

Dit bedrijf valt onder het project 'verbetering bestuursdiversiteit naar gender in Azië'. We zijn blij met de benoeming van de eerste vrouwelijke bestuurder bij de jaarvergadering van mei 2023. We blijven in contact over het diversiteitsbeleid voor het bestuur en op het niveau van de topmanagers.

ESG-risicoscore:

blootstelling aan risico's en risicobeheersing relatief binnen de sector. Bron: MSCI ESG Research Inc.

Top kwartiel: ● Tweede kwartiel: ● Derde kwartiel: ● Onderste kwartiel: ●

## Nucor Corp

<b>Land:</b> VS	<b>Sector:</b> Basismaterialen	<b>Prioriteitsbedrijf:</b> X
<b>ESG-risicoscore:</b> ●	<b>Onderwerp:</b> Ondernemingsbestuur	<b>Milestone Rating:</b> ★★

### Omschrijving milestone:

De onderneming heeft de informatieverzorging over governance versterkt. We hadden eerder gepleit voor duidelijkere informatie over de vaardigheden en achtergronden van het bestuur in de vorm van een matrix (die in 2022 niet in Def 14A te vinden was) om zeker te kunnen stellen dat de juiste vaardigheden in het bestuur te vinden zijn. Deze informatie is in 2023 in de documentatie voor de jaarvergadering terechtgekomen.

## PG&E Corp

<b>Land:</b> VS	<b>Sector:</b> Nutsbedrijven	<b>Prioriteitsbedrijf:</b> X
<b>ESG-risicoscore:</b> ●	<b>Onderwerp:</b> Ondernemingsbestuur	<b>Milestone Rating:</b> ★★

### Omschrijving milestone:

De onderneming heeft de informatieverzorging over governance versterkt. Wij hadden gevraagd om meer info over de jaarlijkse bestuursevaluaties. In 2023 kwam daar specifiek antwoord op (namelijk de onderwerpen die in de evaluatie aan de orde waren gekomen) zodat de belegger zicht heeft op de mate van striktheid.

#### ESG-risicoscore:

blootstelling aan risico's en risicobeheersing relatief binnen de sector. Bron: MSCI ESG Research Inc.

Top kwartiel: ● Tweede kwartiel: ● Derde kwartiel: ● Onderste kwartiel: ●

## Tencent Holdings Ltd

Land: China

Sector: IT

Prioriteitsbedrijf: ✓

ESG-risicoscore: ●

Onderwerp: Ondernemingsbestuur

Milestone Rating: ★★



5.5

### Omschrijving milestone:

Heeft genderdiversiteit en onafhankelijkheid van het bestuur verbeterd. De onderneming heeft een tweede vrouwelijke onafhankelijke bestuurder benoemd. De genderdiversiteitsratio stijgt daarmee van 12% naar 25%. Ook de onafhankelijkheid steeg: van 50% naar 62%. We blijven de genderdiversiteit en onafhankelijkheid van het bestuur volgen.

## United Airlines Holdings Inc

Land: VS

Sector: Industrie

Prioriteitsbedrijf: ✗

ESG-risicoscore: ●

Onderwerp: Ondernemingsbestuur

Milestone Rating: ★★

### Omschrijving milestone:

De onderneming heeft de informatieversteviging over het bestuur versterkt. We hadden vorig jaar via ons engagement benadrukt dat de informatie over de vaardigheden en competenties van het bestuur beter kon. Met betere informatie kunnen beleggers het snijvlak tussen strategische prioriteiten en bestuursvaardigheden (bijv. bestuurskwaliteit) beter doorgronden. De reactie van de onderneming was een genuanceerdere matrix van de bestuursvaardigheden.

ESG-risicoscore:

blootstelling aan risico's en risicobeheersing relatief binnen de sector. Bron: MSCI ESG Research Inc.

Top kwartiel: ● Tweede kwartiel: ● Derde kwartiel: ● Onderste kwartiel: ●



## BYD Co Ltd

<b>Land:</b> China	<b>Sector:</b> Duurzame consumentengoederen	<b>Prioriteitsbedrijf:</b> X
<b>ESG-risicoscore:</b> ●	<b>Onderwerp:</b> Ondernemingsbestuur	<b>Milestone Rating:</b> ★★

5 GENDER-GELIJKHEID 5.5

### Omschrijving milestone:

Als beursgenoteerd bedrijf in Hongkong is de onderneming verplicht in december 2024 geen bestuur van één gender meer te hebben. Het doet ons deugd dat de onderneming door de benoeming van een vrouw in het bestuur nu een jaar eerder al aan dat vereiste voldoet. De genderdiversiteitsratio stijgt daarmee van 0% naar 17%. In mei 2023 is met de onderneming gesproken, voorafgaand aan de buitengewone vergadering van 2023. Ook in de toekomst blijven we de bestuursdiversiteit volgen, evenals andere ESG-onderwerpen (zoals de inkoop van ‘kritieke mineralen’ en klimaatactie).

## China Minsheng Banking Corp Ltd

<b>Land:</b> China	<b>Sector:</b> Financiële instellingen	<b>Prioriteitsbedrijf:</b> X
<b>ESG-risicoscore:</b> ●	<b>Onderwerp:</b> Ondernemingsbestuur	<b>Milestone Rating:</b> ★★

5 GENDER-GELIJKHEID 5.5

### Omschrijving milestone:

Als beursgenoteerd bedrijf in Hongkong is de onderneming verplicht in december 2024 geen bestuur van één gender meer te hebben. Bij de jaarvergadering van juni 2023 is een vrouw in het bestuur benoemd. De genderdiversiteitsratio stijgt daarmee van 0% naar 4%. In april 2023 is met de onderneming gesproken, voorafgaand aan de AVA van juni 2023. Ook in de toekomst blijven we de bestuursdiversiteit volgen, want die bevindt zich nog altijd onder onze ondergrens van 13,5%.

### ESG-risicoscore:

blootstelling aan risico's en risicobeheersing relatief binnen de sector. Bron: MSCI ESG Research Inc.

Top kwartiel: ● Tweede kwartiel: ● Derde kwartiel: ● Onderste kwartiel: ●

## COSCO SHIPPING Holdings Co Ltd

**Land:** China

**Sector:** Industrie

**Prioriteitsbedrijf:** ✕

**ESG-risicoscore:** ●

**Onderwerp:** Ondernemingsbestuur

**Milestone Rating:** ★★



5.5

### Omschrijving milestone:

Als beursgenoteerd bedrijf in Hongkong is de onderneming verplicht in december 2024 geen bestuur van één gender meer te hebben. De onderneming heeft bij de buitengewone vergadering van november 2023 voor het eerst een vrouw in het bestuur benoemd. De genderdiversiteitsratio stijgt daarmee van 0% naar 11%. In mei 2023 is met de onderneming gesproken. Ook in de toekomst blijven we de bestuursdiversiteit volgen, want die bevindt zich nog altijd onder onze ondergrens van 13,5%.

## Doosan Enerbility Co Ltd

**Land:** Zuid-Korea

**Sector:** Industrie

**Prioriteitsbedrijf:** ✕

**ESG-risicoscore:** ●

**Onderwerp:** Ondernemingsbestuur

**Milestone Rating:** ★★



5.5

### Omschrijving milestone:

De onderneming heeft de genderdiversiteit van het bestuur verbeterd. Vanwege het gebrek aan diversiteit hadden we bij de jaarvergadering 2022 tegen bepaalde bestuurders gestemd. De onderneming heeft in maart 2023 voor het eerst een vrouw in het bestuur benoemd. De genderdiversiteitsratio stijgt daarmee van 0% naar 14%. Ook in de toekomst blijven we die ratio volgen.

**ESG-risicoscore:**

blootstelling aan risico's en risicobeheersing relatief binnen de sector. Bron: MSCI ESG Research Inc.

Top kwartiel: ● Tweede kwartiel: ● Derde kwartiel: ● Onderste kwartiel: ●

## Fubon Financial Holding Co Ltd

<b>Land:</b> Taiwan	<b>Sector:</b> Financiële instellingen	<b>Prioriteitsbedrijf:</b> ✘
<b>ESG-risicoscore:</b> ●	<b>Onderwerp:</b> Ondernemingsbestuur	<b>Milestone Rating:</b> ★★

5

GENDER-  
GELIJKHEID

♂  
♀

5.5

### Omschrijving milestone:

Heeft genderdiversiteit van het bestuur verbeterd. We hadden de daling naar nul genderdiversiteit na de jaarvergadering bij de voorzitter aangekaart (bij de hybride AVA in 2023). In oktober heeft de gemeente Taipei de afgevaardigde in het bestuur gewisseld, waarmee de genderdiversiteitsratio naar 6% steeg. We blijven de onderneming aanspreken op deze ratio. Die ligt namelijk nog altijd onder onze ondergrens van 13,5% voor emittenten in Azië.

## Newell Brands Inc

<b>Land:</b> VS	<b>Sector:</b> Duurzame consumentengoederen	<b>Prioriteitsbedrijf:</b> ✔
<b>ESG-risicoscore:</b> ●	<b>Onderwerp:</b> Ondernemingsbestuur	<b>Milestone Rating:</b> ★★

### Omschrijving milestone:

Newell heeft een nieuwe vrouwelijke onafhankelijke bestuurder benoemd in het bestuur tijdens de AVA van 2023. We hebben tegen de voorzitter van de Benoemingscommissie gestemd in de AVA van 2022, vanwege een gebrek aan genderdiversiteit in het bestuur. Wij zijn van mening dat dit een beter evenwicht creëert tussen standpunten en meningen en de effectiviteit van het bestuur bevordert. In 2018 hebben we de onderneming aangespoord om meer diversiteit in het bestuur te stimuleren.

#### ESG-risicoscore:

blootstelling aan risico's en risicobeheersing relatief binnen de sector. Bron: MSCI ESG Research Inc.  
 Top kwartiel: ● Tweede kwartiel: ● Derde kwartiel: ● Onderste kwartiel: ●

## Unilever PLC

**Land:** VK

**Sector:** Dagelijkse consumentengoederen

**Prioriteitsbedrijf:** X

**ESG-risicoscore:** ●

**Onderwerp:** Ondernemingsbestuur

**Milestone Rating:** ★★

### Omschrijving milestone:

De onderneming heeft een salarisverhoging voor de nieuwe CEO gepauzeerd. Na fors verzet tegen het remuneratieverslag bij de jaarvergadering heeft de onderneming op de pauzeknop gedrukt bij salarisverhogingen voor de nieuwe CEO in de komende twee jaar. Dit om diens salarisniveau weer conform de marktverwachtingen te krijgen. We hadden ons bij het remuneratieverslag onthouden van stemming: de nieuwe CEO kreeg een salaris dat significant hoger lag dan dat van zijn voorganger. Dit moet ervoor zorgen dat zijn beloning niet excessief wordt, ook al omdat hij nog maar net in functie is.

**ESG-risicoscore:**

blootstelling aan risico's en risicobeheersing relatief binnen de sector. Bron: MSCI ESG Research Inc.

Top kwartiel: ● Tweede kwartiel: ● Derde kwartiel: ● Onderste kwartiel: ●

# Bijlage: Viewpoints vierde kwartaal 2023

## september



### Hybride AvA's Taiwan open voor buitenlandse beleggers, maar zorgen blijven er ook

**Quick view:** Co-auteurs: Yu-Ting Fu, Responsible Investment-team en George Gosden, Portfolio Manager, aandelen Asia & Emerging Markets. Virtuele jaarvergaderingen zijn tijdens de coronapandemie ingevoerd en inmiddels uitgegroeid tot de norm. We kijken naar de uitdaging die deze online verschuiving met zich meebrengt voor aandeelhouders in bedrijven in Taiwan. Zie voor meer informatie ons meest recent ESG Viewpoint.

<https://bit.ly/48u1IGg>

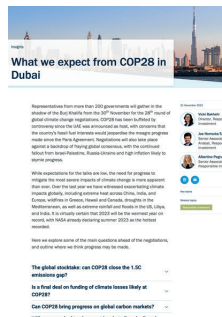
## november



### Investeren in Just Transition

**Quick view:** Bij de overgang naar een koolstofarme wereld moeten we de sociaal-maatschappelijke dimensie vooral niet uit het oog verliezen. We kijken naar de beleggingsgevolgen van een Just Transition, schetsen een succesvolle strategie en beschrijven de uitkomsten van ons engagement met bedrijven over de aanwezige plannen.

<https://bit.ly/48P2GAs>

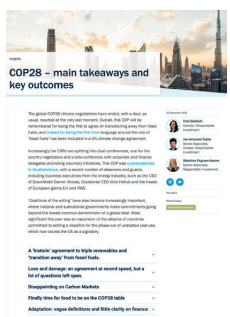


### Wat we van COP28 in Dubai verwachten

**Quick view:** Wereldleiders maken zich op voor COP28 in Dubai. De aanpak van klimaatverandering ondervindt ondertussen flinke tegenwind, zowel economisch als geopolitiek. Wat zijn de belangrijkste doelstellingen en kansen van welslagen?

<https://bit.ly/4aPRIsu>

## december



### COP28: geleerde lessen en belangrijkste uitkomsten

**Quick view:** Op het allerlaatste moment lag er een deal voor de transitie uit fossiele brandstoffen. Maar worden de gedane toezeggingen ook uitgevoerd? We evalueren de deal en de overige vorderingen die er zijn geboekt bij de 28ste klimaatonderhandelingen in Dubai.

<https://bit.ly/3HfX4dy>

## Contact

### Columbia Threadneedle Investments - Nederland

☎ 020-582 3000

✉ [infonl@columbiathreadneedle.com](mailto:infonl@columbiathreadneedle.com)

🌐 [columbiathreadneedle.com](http://columbiathreadneedle.com)



© 2023 Columbia Threadneedle Investments. Columbia Threadneedle Investments is de wereldwijde merknaam van de groep Columbia en Threadneedle. Alleen voor professionele beleggers. Financieel promotiemateriaal wordt uitgegeven voor marketing- en informatiedoeleinden; in het Verenigd Koninkrijk door Columbia Threadneedle Management Limited, waaraan vergunning is verleend door en dat onder toezicht staat van de Financial Conduct Authority; in de EU door Columbia Threadneedle Netherlands B.V., waaraan vergunning is verleend door en dat onder toezicht staat van de Nederlandse Autoriteit Financiële Markten (AFM); en in Zwitserland door Columbia Threadneedle Management (Swiss) GmbH, die optreden als vertegenwoordigingskantoor van Columbia Threadneedle Management Limited. 228126 (07/22). Hiervoor is in de volgende landen goedkeuring verkregen: NL.