



stichting **prepensioering vleeswaren- en gemaksvoedingindustrie**

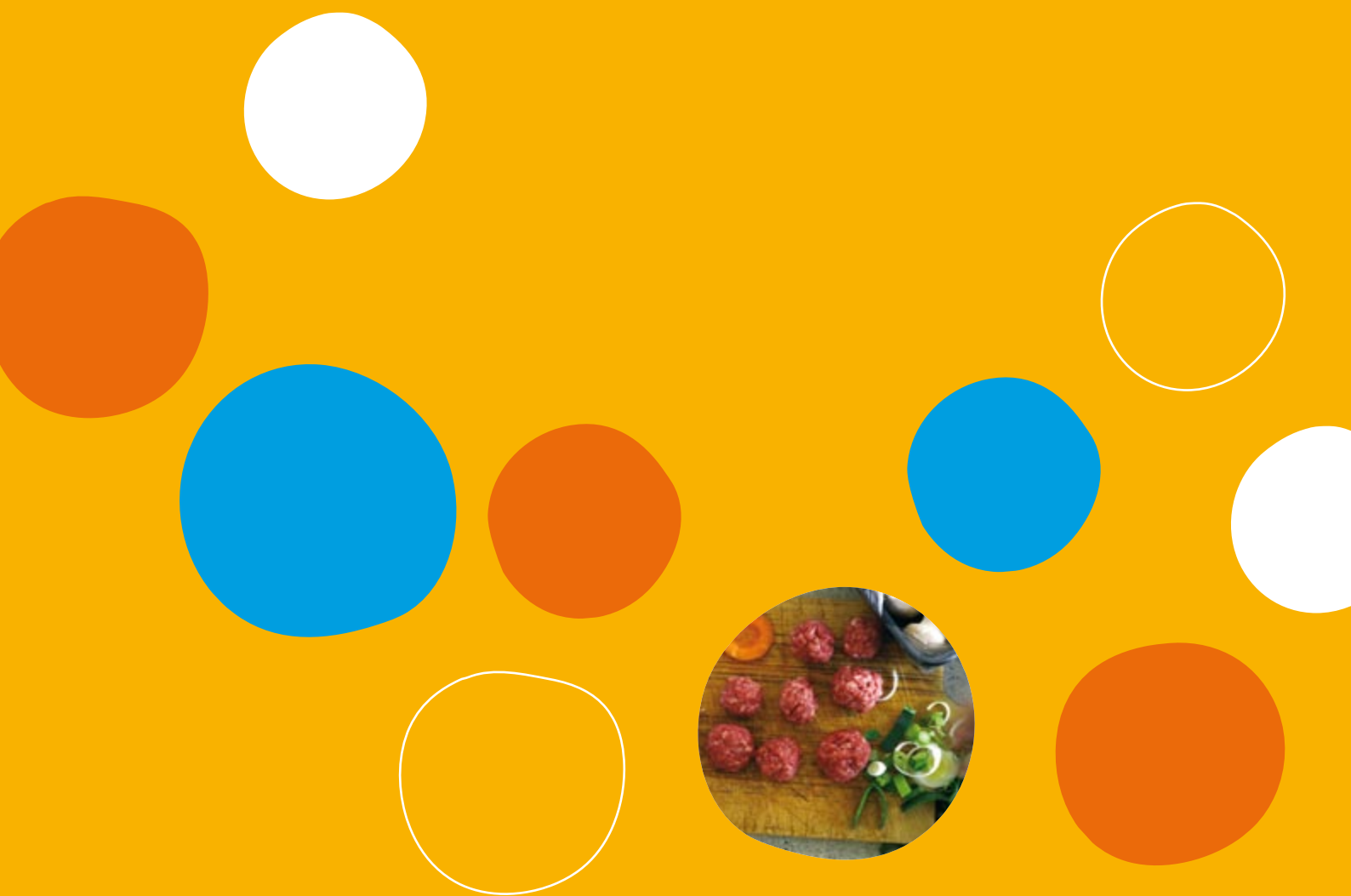


Jaarverslag **2007**



# Jaarverslag 2007

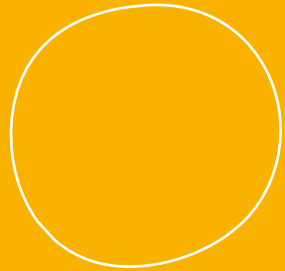
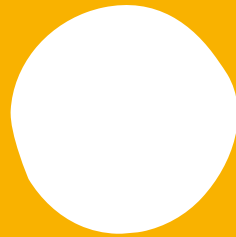
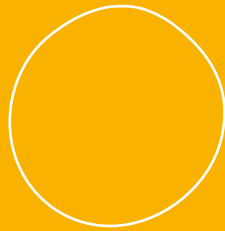
Stichting Prepensionering Vleeswaren- en Gemaksvoedingindustrie





# Inhoud

<b>1</b>	<b>Jaarverslag</b>	<b>03</b>	<b>4</b>	<b>Verslag van de deelnemersraad</b>	<b>39</b>
1.1	Kerncijfers		4.1	Algemeen	
			4.2	Bevindingen ten aanzien van het jaarverslag en de jaarrekening 2007	
			4.3	Advies	
<b>2</b>	<b>Algemene gegevens</b>	<b>07</b>			
2.1	Karakteristieken van het pensioenfonds				
2.2	Organisatie				
<b>3</b>	<b>Verslag van het bestuur</b>	<b>13</b>	<b>5</b>	<b>Jaarrekening</b>	<b>43</b>
3.1	Voorwoord		5.1	Balans per 31 december 2007	
3.2	Goed pensioenfondsbestuur (Pension Fund Governance)		5.2	Staat van baten en lasten over 2007	
3.3	Bestuurs- en ledenvergaderingen		5.3	Kasstroomoverzicht over 2007	
3.4	Uitvoering van de pensioenregeling		5.4	Toelichting behorende tot de jaarrekening 2007	
3.5	Beleggingsparagraaf				
3.6	Financiële paragraaf		<b>6</b>	<b>Overige gegevens</b>	<b>85</b>
3.7	Actuariële paragraaf		6.1	Accountantsverklaring	
3.8	Risicoparagraaf		6.2	Actuariële verklaring	
3.9	Toekomstparagraaf		6.3	Statutaire regeling omtrent de bestemming van het saldo baten en lasten	
			<b>7</b>	<b>Vrijstellingen</b>	<b>91</b>



# 1 Jaarverslag

## 1.1 Kerncijfers



## Meerjarenoverzichten

Alle bedragen in onderstaande overzichten staan vermeld in duizenden euro's

### Aantallen en percentages

	2007	2006	2005	2004	2003
Aangesloten werkgevers	433	424	n.b.	n.b.	n.b.
Actieve deelnemers	376	2.576	11.528	11.998	11.654
Gewezen deelnemers (slapers)	4.354	2.656	8.569	6.611	5.127
Gepensioneerden:	548	490	421	362	278
In verslagjaar in voorziening verwerkte toeslag op pensioen en pensioenaanspraken (%)					
Deelnemers	2,54	1,60	1,17	1,09	2,00
Gepensioneerden en slapers	1,48	1,25	1,45	0,82	1,77

## Algemeen

In de cijfers over 2006 zijn in verband met de geactualiseerde "richtlijn voor de Jaarverslaggeving 610 Pensioenfondsen" aanpassingen doorgevoerd ten opzichte van het jaarverslag over 2006. De cijfers over de jaren voorafgaand aan 2006 zijn niet aangepast.

### Vermogenssituatie en solvabiliteit

	2007	2006	2005	2004	2003
Kapitaal en reserves	34.728	32.295	28.101	20.951	14.281
Voorziening pensioenverplichtingen <sup>1</sup>	34.612	37.190	63.084	50.067	38.855
Aanwezige dekkingsgraad (%) <sup>2</sup>	200	187	145	142	137
Vereiste dekkingsgraad (%)	107	116	n.v.t.	n.v.t.	n.v.t.

<sup>1</sup> De voorziening pensioenverplichtingen is tot en met 2006 gebaseerd op 'oude grondslagen', voor 2007 is deze berekend op basis van grondslagen van het Financiële Toetsingskader Pensioenfondsen.

<sup>2</sup> Voor de jaren t/m 2005 betreft dit de aanwezige en de vereiste dekkingsgraad in het kader van de Actuariële Principes Pensioenfondsen (gebaseerd op een rekenrente van 4% of de marktrente, indien deze lager is dan 4%). Vanaf het jaar 2006 betreft dit de dekkingsgraad volgens het in de Pensioenwet opgenomen Financiële Toetsingskader Pensioenfondsen (gebaseerd op de actuele rentetermijnstructuur zoals gepubliceerd door DNB). Tevens is bij de vaststelling van de dekkingsgraad vanaf 2006, in tegenstelling tot voorliggende jaren, gerekend met andere sterftetafels. In die sterftetafels wordt nu ook rekening gehouden met de sterftetrend, waardoor reeds wordt gereserveerd voor een verwachte toekomstige verbetering van de overlevingskansen.

## Pensioenuitvoering

	2007	2006	2005	2004	2003
Feitelijke premie	10.210	10.383	22.236	22.024	21.903
Feitelijke premie Vleeswaren (%)	3,0	3,0	8,7	8,7	8,7
Feitelijke premie Gemaksvoeding (%)	3,5	3,5	6,4	6,4	6,4
Feitelijke premie Pluimvee (%)	3,5	3,5	6,2	6,2	-
Kostendeckende premie <sup>3</sup>	10.120	13.020	n.v.t.	n.v.t.	n.v.t.
Pensioenuitvoeringskosten <sup>4</sup>	1.148	411	749	712	737
Uitkeringen	11.313	10.255	8.928	7.446	5.886

## Beleggingsportefeuille

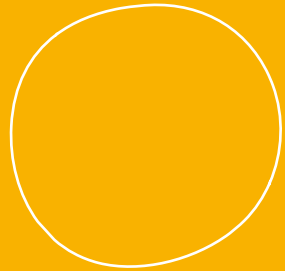
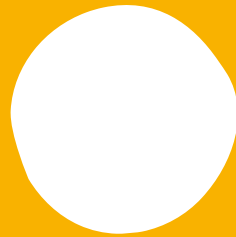
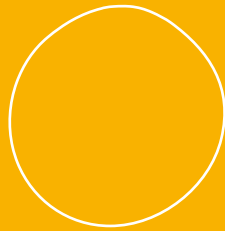
	2007	2006	2005	2004	2003
Beleggingen	68.450	100.351	96.500	72.322	52.354
Vastgoedbeleggingen	971	1.008	703	584	231
Aandelen	13.650	21.603	21.162	14.843	11.111
Vastrentende waarden	53.829	77.737	74.635	56.895	41.012
Derivaten	-	3	-	-	-

## Beleggingsperformance

	2007	2006	2005	2004	2003
Beleggingsrendement (%)	2,50	3,78	9,42	6,95	5,79
Benchmark (%)	2,59	2,67	9,21	8,09	6,59
Z-score	-0,04	1,16	0,26	-1,06	-0,72
Totale beleggingsopbrengsten	2.179	3.568	7.381	4.117	2.414

<sup>3</sup> De kostendeckende premie wordt op totaal niveau bepaald, per bedrijfstak kan dit afwijken. In het actuair rapport komt ook de kostendeckende premie op totaalniveau tot uiting.

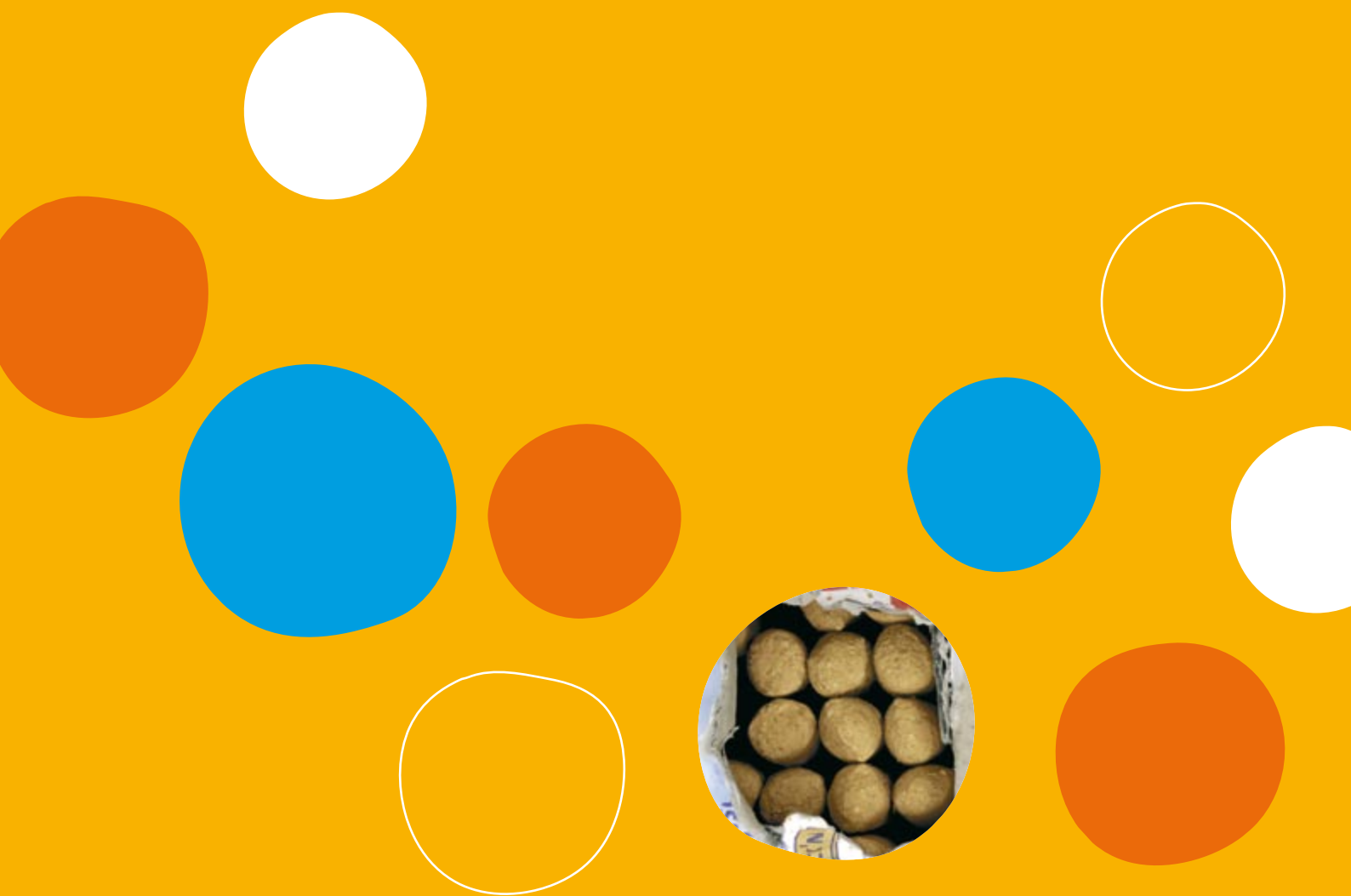
<sup>4</sup> De pensioenuitvoeringskosten zijn inclusief de kosten voor VPL



# 2 Algemene gegevens

2.1 Karakteristieken van het pensioenfonds

2.2 Organisatie



# 2.1 Karakteristieken van het pensioenfonds

## Profiel

Stichting Prepensionering Vleeswarenindustrie is per 1 januari 1999 in het leven geroepen op initiatief van een vertegenwoordiging uit de bedrijfstak Vleeswarenindustrie en is statutair gevestigd te 's-Gravenhage. Per 1 januari 2008 zijn de statuten van de Stichting gewijzigd. De verplichte deelname is door het Ministerie van Sociale Zaken en Werkgelegenheid (SZW) op 12 april 1999 bekrachtigd. De Gemaksvoedingindustrie heeft zich per 1 januari 2002 bij de stichting aangesloten en de Pluimveeverwerkende Industrie per 1 januari 2003.

Na de aansluiting van de Gemaksvoedingindustrie is de naam van de stichting gewijzigd in Stichting Prepensionering Vleeswaren- en Gemaksvoedingindustrie.

De oprichting van de stichting houdt verband met de beëindiging van de CAO Vrijwillig Uittreden Vleeswarenindustrie per 31 december 1998. De uitbreiding houdt verband met de bepalingen en door partijen gemaakte afspraken over invoering van de prepensioenregeling in de CAO Vrijwillig Uittreden Gemaksvoedingindustrie en de CAO Vervroegde Uittreding voor werknemers in de Pluimveeverwerkende Industrie.

Het pensioenfonds staat ingeschreven bij de Kamer van Koophandel onder nummer 27173336.

Het fonds is een bedrijfspensioenfonds en is aangesloten bij De Vereniging van Bedrijfstakpensioenfonds (VB).

## Doelstelling

Doel van de stichting is het doen van prepensioenuitkeringen aan werknemers in de Vleeswarenindustrie, de Gemaksvoedingindustrie en de Pluimveeverwerkende Industrie die daar volgens het pensioenreglement aanspraak op kunnen maken.

Bij een volledige deelnametijd van veertig jaar bedraagt de prepensioenuitkering 80% van het gemiddeld verdiende salaris. Het prepensioen gaat in op 62-jarige leeftijd en wordt uitgekeerd tot de 65-jarige leeftijd van de deelnemer. Zowel eerdere als latere uittreding is, onder toepassing van een actuariële aanpassing op de hoogte van de uitkering, mogelijk. De uitkering kan uitgesteld worden tot 85% van het werkelijke salaris is bereikt.

De deelnemer heeft de mogelijkheid het niveau van zijn prepensioenuitkering te verhogen door zelf bij te sparen. Tevens is het mogelijk om een excedentpensioen, overeenkomstig de basisregeling, te verzekeren. In de prepensioenregeling zijn bepalingen opgenomen die een soepele overgang van VUT naar prepensioen moeten waarborgen.

Met de volgende stichtingen is wederkerigheid afgesproken:

- Stichting Vrijwillig Uittreden Slagersbedrijf (STIVUS);
- Stichting Vrijwillig Uittreden Vleeswarenindustrie en Gemaksvoedingindustrie (VUV);
- Stichting Vrijwillig Uittreden voor de Vleesgroothandel en voor de Groothandel in Slachtafvallen en Darmen (VUVLEGRO).

## 2.2

# Organisatie

### Bestuur

De samenstelling van het bestuur per 31 december 2007 is als volgt:

### Werkgeversleden

Naam	Plaatsvervanger	Vertegenwoordiging	Einde zittingsduur
J.M. van Beek	H.D.L. Persoon	VNV/VNB	1 januari 2008
R.P. van der Kruijk	L.W. Zandvliet	VNV/VNB	1 januari 2009
B.J. Post	J. Koeyvoets	AKSV	1 januari 2011
B.J. Odink	vacature	Nepluvi	1 januari 2010

### Werknemersleden

Naam	Plaatsvervanger	Vertegenwoordiging	Einde zittingsduur
J.E. Klijn	Vacature	FNV Bondgenoten	1 januari 2009
J. Hendriks	W. Daams	FNV Bondgenoten	1 januari 2008
J.W. Wevers	F.A. van der Veen	CNV Bedrijvenbond	1 januari 2010
J.C. Dwarswaard	J.A. Spruijt	De Unie Vakbond voor Industrie en Dienstverlening (De Unie)	1 januari 2011

De heer J.A. Spruijt is met ingang van 1 augustus 2007 door De Unie benoemd als plaatsvervanger van de heer J.C. Dwarswaard.

De heer Jacobs heeft zich per die datum teruggetrokken als plaatsvervangend bestuurslid.

De heer J. Koeyvoets is met ingang van 10 september 2007 door AKSV benoemd als plaatsvervanger van de heer B.J. Post.

### Werkgeversverenigingen en werknemersverenigingen

De werkgeversverenigingen die partij zijn bij de CAO van de Vleeswarenindustrie, de Gemaksvoedingindustrie en de Pluimveeverwerkende Industrie:

- De Vereniging voor de Nederlandse Vleeswarenindustrie te 's-Gravenhage en de Vereniging van Nederlandse Baconfabrikanten te 's-Gravenhage (VNV/VNB);
- De Algemene Kokswaren- en Snackproducenten Vereniging te Zoetermeer (AKSV);
- Vereniging van de Nederlandse Pluimveeverwerkende Industrie te Arnhem (Nepluvi).

De werknemersverenigingen die partij zijn bij de CAO van de Vleeswarenindustrie, de Gemaksvoedingindustrie en de Pluimveeverwerkende Industrie:

- FNV Bondgenoten te Utrecht;
- CNV BedrijvenBond te Utrecht;
- De Unie te Houten.

## Dagelijks bestuur

De voorzitter en de plaatsvervangende voorzitter vormen samen het dagelijks bestuur. Als zodanig zijn zij uitsluitend belast met en bevoegd tot het nemen van beslissingen in al die zaken die geen uitstel kunnen velen of waartoe zij door het bestuur zijn gemandateerd. Het dagelijks bestuur kan alleen bij unanimititeit besluiten nemen. De heer J.M. van Beek is werkgeversvoorzitter en de heer J.E. Klijn is werknemersvoorzitter. Het voorzitterschap wordt in de even jaren bekleed door de werkgeversvoorzitter en in de oneven jaren door de werknemersvoorzitter.

## Deelnemersraad

De deelnemersraad is opgericht op 13 juni 2007 en is per 31 december 2007 als volgt samengesteld:

Leden	Werknemer/gepensioneerde	Organisatie	Einde zittingsduur
J.H.W. Wolters	werknemer	FNV Bondgenoten	13 juni 2011
O.A.H. Mars	werknemer	FNV Bondgenoten	13 juni 2011
J. Soemers- van Bragt	werknemer	FNV Bondgenoten	13 juni 2011
J.J.M. Kuipers	werknemer	CNV Bedrijvenbond	13 juni 2011
Vacature	gepensioneerde	Coördinatieorgaan Samenwerkende Ouderenorganisatie (CSO)	

De heer J.H.W. Wolters fungeert als voorzitter en de heer O.A.H. Mars als vice-voorzitter.

## Beleggingscommissie

De commissie bestaat uit de beide voorzitters van het fonds die deskundig zijn op het gebied van beleggingen.

## **Uitvoeringsorganisatie**

Het bestuur van het fonds heeft de dagelijkse uitvoering van de werkzaamheden uitbesteed aan Interpolis Pensioenbeheer B.V. Deze werkzaamheden betreffen de pensioenadministratie en bestuursondersteuning. Uitgangspunt is dat het bestuur, conform de eisen van de Pensioenwet, verantwoordelijk blijft voor de juiste uitvoering van de uitbestede taken.

## **Vermogensbeheer**

Beon Vermogensbeheer te Groningen

## **Externe ondersteuning**

### **Waarmerkend actuaris**

MERCER Certificering B.V., te Amstelveen, de heer R. van Dam AAG

### **Accountant**

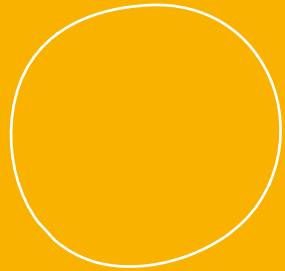
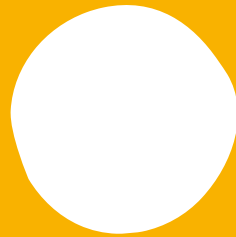
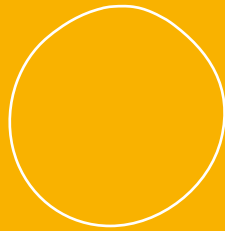
KPMG Accountants N.V. te Amstelveen, de heer A.J.H. Reijns RA

### **Compliance Officer**

KPMG Integrity & Investigation Services te Amstelveen, mevrouw M. Sikken

### **Externe adviseur**

Sprenkels & Verschuren te Amsterdam, de heer F. Verschuren AAG



# 3 Verslag van het bestuur

- 3.1 Voorwoord
- 3.2 Goed pensioenfondsbestuur (Pension Fund Governance)
- 3.3 Bestuurs- en ledenvergaderingen
- 3.4 Uitvoering van de pensioenregeling
- 3.5 Beleggingsparagraaf
- 3.6 Financiële paragraaf
- 3.7 Actuariële paragraaf
- 3.8 Risicoparagraaf
- 3.9 Toekomstparagraaf



# 3.1

# Voorwoord

Geachte lezer,

Het doet ons genoegen u bijgaand het jaarverslag over 2007 aan te kunnen bieden.

Namens het bestuur van het pensioenfonds willen wij u graag informeren over de ontwikkelingen binnen het fonds. Het jaarverslag geeft u tevens inzicht in de financiële situatie van het fonds.

Aangezien niet alle onderwerpen van de Pensioenwet met ingang van 1 januari 2007 in werking zijn getreden, was de Pensioenwet ook in 2007 een actueel onderwerp. Ook de principes van Goed Pensioenfonds Bestuur zijn met ingang van 1 januari 2007 onderdeel van de Pensioenwet geworden. Voor het invulling geven aan deze principes kreeg men de tijd tot 1 januari 2008. Dit heeft geleid tot het instellen van een verantwoordingsorgaan en een visitatiecommissie per 1 januari 2008.

Wij vertrouwen erop dat de informatie in het verslag u een goed beeld geeft van het fonds.

Namens het bestuur,

J.M. van Beek  
werkgeversvoorzitter

J.E. Klijn  
werknemersvoorzitter

De Meern, 19 juni 2008

Dit hoofdstuk gaat over de kwaliteit van het bestuur van het pensioenfonds. De wet- en regelgeving op dit gebied is in 2007 weinig veranderd. Er is veel gesproken over medezeggenschap door gepensioneerden. Dat heeft niet geleid tot nieuwe regels. De principes voor Goed Pensioenfondsbestuur (PFG) zijn leidend. De Stichting van de Arbeid (STAR) heeft deze principes in december 2005 vastgesteld. De principes staan per 1 januari 2007 in de Pensioenwet.

De principes dienen ertoe het pensioenfondsbestuur te verbeteren. Het gaat om zorgvuldig bestuur, intern toezicht, verantwoording, deskundigheid, openheid en communicatie. Een pensioenfondsbestuur moet weten waarvoor het verantwoordelijk is. Het bestuur dient te weten hoe het die verantwoordelijkheid moet dragen en hoe het interne toezicht is geregeld. Het bestuur moet bovendien weten hoe en aan wie het verantwoording aflegt.

### 3.2.1 PFG Transparantiedocument

Collectiviteit en solidariteit zijn centrale waarden van het Nederlandse pensioenstelsel. Het handhaven van deze waarden vraagt om transparantie en openheid, het afleggen van verantwoording door het bestuur over zijn doen en laten en een goed intern toezicht daarop. Een pensioenfonds dient transparant en open te worden bestuurd. Het bestuur is bereid om aan zijn belanghebbenden op een heldere wijze te laten zien hoe het omgaat met zijn rol als bestuur en hoe invulling geeft aan begrippen als goed bestuur, verantwoording en intern toezicht. Dit gebeurt door het plaatsen van het transparantiedocument op de website van het fonds. Het document is in 2007 geschreven en goedgekeurd.

### 3.2.2 Intern toezicht en verantwoordingsorgaan

#### Intern toezicht: visitatiecommissie

Het fonds heeft het intern toezicht geregeld via een visitatiecommissie die één keer in de drie jaar het toezicht vervult. Nadere invulling van de vorm van de visitatiecommissie zal in de loop van 2008 plaatsvinden.

#### Verantwoordingsorgaan

Het bestuur heeft gekozen voor het model waarbij het verantwoordingsorgaan en de deelnemersraad verschillende organen zijn, maar waarbij zoveel mogelijk wordt samengewerkt. Het verantwoordingsorgaan bestaat uit drie partijen; deelnemers, pensioengerechtigden en financieel betrokken werkgevers. Het verantwoordingsorgaan zal bestaan uit minimaal drie en maximaal negen leden. De benoemingen voor dit orgaan zijn nog niet rond. Momenteel loopt een wervingsactie om een gepensioneerd lid te werven. De verwachting is dat medio 2008 de vacatures voor het verantwoordingsorgaan zijn vervuld. Het reglement is door het bestuur vastgesteld en is per 1 januari 2008 van kracht.

#### 3.2.2.1 Reactie van het bestuur op de rapportage van het verantwoordingsorgaan

De benoemingen voor het verantwoordingsorgaan zijn nog niet afgerond, derhalve is er nog geen rapportage van het verantwoordingsorgaan beschikbaar.

#### 3.2.2.2 Reactie van het bestuur op de rapportage van de deelnemersraad

De deelnemersraad heeft ingestemd met alle door het bestuur genomen besluiten. Het Bestuur is tevreden over de kundigheid van de leden van de deelnemersraad en de samenwerking.

### 3.2.3 Deskundigheidsbevordering

De pensioenkoepels (VB, Opf en UvB) hebben op 16 april 2007 een plan gepresenteerd om de deskundigheid bij pensioenfondsen te stimuleren. Het plan is een reactie op een verklaring van de STAR en het CSO. De STAR en het CSO verzochten eind 2006 de pensioenkoepels om de deskundigheid bij pensioenfondsen te verbeteren. Het gaat om deskundigheid van bestuursleden, maar ook van leden van deelnemersraden en verantwoordingsorganen.

Het plan van aanpak noemt eindtermen waarmee de deskundigheid getoetst kan worden. Er zijn normen voor de individuele bestuurders en voor besturen als geheel. Er zijn aangepaste normen voor leden van deelnemersraden en verantwoordingsorganen. Het plan stelt ook eisen aan pensioenopleidingen en cursussen. Het Centrum voor Post Initieel Onderwijs Nederland (CPION) gaat certificaten verstrekken. Een commissie van vertegenwoordigers van de koepels zal het aanspreekpunt zijn. De commissie heet de Permanente Commissie Deskundigheidsbevordering (PCD). De PCD zal de ontwikkelingen op het gebied van deskundigheidsbevordering in de gaten houden.

De koepels hopen zo hun leden de gelegenheid te bieden om hun deskundigheid te verbeteren. De koepels roepen hun leden op om gebruik te maken van de hulp.

Het bestuur hanteerde reeds sinds 2001 een deskundigheidsplan maar heeft dit in het verslagjaar aangepast aan de eindtermen van het plan van aanpak deskundigheidsbevordering. Het bestuur heeft besloten dat een nieuw (plaatsvervangend) bestuurslid binnen een jaar na benoeming aan het vereiste niveau dient te voldoen. De deskundigheid van het bestuur zal eens in de drie jaar getoetst worden aan de hand van een kennisreflector. Jaarlijks zal het bestuur haar deskundigheid plenair en individueel bespreken. Om aan de nieuw gestelde eisen te voldoen heeft het bestuur medio 2007 de kennisreflector ingevuld en aan de hand van de uitkomsten van deze toets heeft het bestuur een maatwerk cursus op laten stellen. Deze cursus zal in het tweede kwartaal van 2008 gevolgd worden.

### 3.2.4 Gedragscode

Sinds 2001 heeft het bestuur een gedragscode. Doel van deze gedragscode is het geven van regels en richtlijnen voor bestuursleden ter voorkoming van conflicten tussen belangen van het fonds en de privé-belangen van betrokkenen, alsmede ter voorkoming van het gebruiken van vertrouwelijke informatie van het fonds voor privé-doeleinden. Het uitgangspunt daarbij is om transparantie te bevorderen en ervoor te zorgen dat alle betrokkenen, ook voor hun eigen bescherming, duidelijk weten wat wel en wat niet geoorloofd is. Elk bestuurslid verklaart schriftelijk de gedragscode te zullen naleven.

Het bestuur van de wijst de zogeheten insiders aan. Dit betreft personen die uit hoofde van hun functie of positie bij het fonds regelmatig beschikken c.q. kunnen beschikken over (koers) gevoelige informatie of mogelijk invloed kunnen hebben op beleggingstransacties of de afwikkeling daarvan. Op dit moment zijn er geen insiders aangewezen bij het fonds.

Het bestuur heeft een compliance officer aangesteld die in algemene zin verantwoordelijk is voor het bewaken van de correcte naleving van de gedragscode door alle betrokkenen. Als compliance officer treedt op KPMG Integrity & Investigation Services.

De compliance officer heeft in het verslagjaar een rapport uitgebracht waarin een terugkoppeling gegeven werd over de bevindingen voortkomende uit de door de bestuursleden ingevulde vragenlijst ten aanzien van naleving van de gedragscode. De compliance officer concludeerde dat er geen zaken naar voren zijn gekomen waaruit blijkt dat er in strijd is gehandeld met de gedragscode.

### 3.2.5 Communicatie

#### Gebeurteniscommunicatie in het kader van de Pensioenwet

In de op 1 januari 2007 van kracht geworden Pensioenwet zijn de eisen die worden gesteld aan de communicatie van het pensioenfonds aangescherpt. De communicatie-eisen hebben betrekking op actieve deelnemers, slapers, ex-partners van deelnemers dan wel slapers en pensioengerechtigden.

De strengere eisen, die gelden met ingang van 1 januari 2008, hebben vorm gekregen in de zogenoemde gebeurteniscommunicatie. Deze communicatie bestaat uit de volgende vier communicatie-uitingen:

- welkomstbericht (startbrief);
- beëindigingsbericht (stopbrief);
- scheidingsbericht;
- uniform persoonlijk pensioenoverzicht (UPO).

Het pensioenfonds heeft, in samenspraak met de administrateur van het pensioenfonds, in 2007 de nodige acties ondernomen om met ingang van 1 januari 2008 aan de in de Pensioenwet gestelde communicatie-eisen te voldoen. Nadere uitwerking heeft plaatsgevonden in het door het bestuur van het pensioenfonds in 2007 vastgestelde communicatiebeleidsplan.

#### Communicatiebeleidsplan

Communicatie over pensioenen wordt steeds belangrijker, mede door de individualisering en de flexibilisering van de pensioenregelingen. Deelnemers kunnen en moeten steeds meer keuzes maken. De hoge eisen die de Pensioenwet stelt aan communicatie met de deelnemers, moeten per 1 januari 2008 ingevoerd zijn.

Het bestuur heeft daarom eind 2007 een communicatiebeleidsplan vastgesteld dat aandacht besteedt aan alle eisen van de Pensioenwet. Uitgangspunt is begrijpelijke en transparante communicatie. Het beleidsplan geldt voor de jaren 2008 tot en met 2010. Per jaar zal echter een communicatie jaarplan worden opgesteld waarin uitgebreid wordt ingegaan op de diverse communicatiemomenten van het betreffende jaar.

De website is met ingang van 1 januari 2008 aangepast aan de eisen van de Pensioenwet. De brochures en andere communicatiemiddelen zullen zo spoedig mogelijk worden aangepast aan de Pensioenwet. Hiermee wordt aan alle eisen van de Pensioenwet voldaan.

#### Uniform Persoonlijk Pensioenoverzicht

Sinds 2005 wordt een verbeterd pensioenbericht verstrekt aan de deelnemers. Dit pensioenbericht biedt de deelnemer een duidelijk overzicht van de opgebouwde en nog op te bouwen pensioenrechten. Het pensioenbericht voldoet aan de gestelde normen van de consumentenbond en de pensioenkoopels. In het verslagjaar is dit bericht in het kader van de Pensioenwet nog verder aangepast.

### 3.2.6 Functioneren bestuur

Het bestuur ziet het als eigen verantwoordelijkheid het functioneren van het bestuur te monitoren. Bij de beoordeling van het functioneren van het bestuur wordt de jaarlijkse rapportage van de compliance officer over de naleving van de gedragscode geraadpleegd. Het bestuur heeft in 2007 besloten om eens per jaar het functioneren als agendapunt gezamenlijk te bespreken. Dit zal voor de eerste maal in 2008 plaatsvinden.

### 3.2.7 Onafhankelijkheid bestuur

Het bestuur stelt zich bij het uitoefenen van zijn bestuurstaak onafhankelijk op. Het bestuur draagt er zorg voor dat het pensioenfonds uitsluitend handelt ten behoeve van alle belanghebbenden van het fonds. Het bestuur weegt hun belangen op een zorgvuldige en evenwichtige wijze tegen elkaar af en maakt deze afweging inzichtelijk. De belanghebbenden zijn de deelnemers, de gewezen deelnemers, de pensioengerechtigden en de financieel betrokken werkgever(s).

### 3.2.8 Naleving wet- en regelgeving

Het bestuur is niet bekend met overtredingen van wet- en regelgeving.



### 3.2.9 Toezichthouders

Uitbesteding Sinds de invoering van de Wet op het financieel toezicht (Wft) staat het pensioenfonds onder toezicht van DNB en de Autoriteit Financiële Markten (AFM) waarbij DNB belast is met het prudentieel toezicht en de AFM met het gedragstoezicht. Het prudentieel toezicht richt zich op de financiële soliditeit van financiële ondernemingen en draagt bij aan de stabiliteit van de financiële sector. Het door de AFM uitgeoefende gedragstoezicht richt zich op ordelijke en transparante marktprocessen, zuivere verhoudingen tussen marktpartijen en zorgvuldige behandeling van cliënten van financiële ondernemingen.

Aan DNB worden structureel alle wijzigingen in statuten, reglementen, Actuariële en bedrijfstechnische nota (ABTN) en de jaarstukken voorgelegd, maar ook benoemingen van (plaatsvervangende) bestuursleden worden vooraf getoetst door DNB. In het tweede kwartaal van 2008 zal een vertegenwoordiging van DNB de administrateur bezoeken om controles uit te voeren op o.a. de pensioen administratie.

### 3.2.10 Dienstverleningsovereenkomst

Het bestuur heeft diverse malen overleg gevoerd met de uitvoeringsorganisatie over de dienstverlening overeenkomstig de dienstverleningsovereenkomst.

## 3.3

# Bestuurs- en ledenvergaderingen

### 3.3.1 Vergaderingen

Het bestuur kwam in 2007 vijf keer bijeen, te weten op 14 maart, 13 juni, 20 september, 15 november en 20 december. Daarnaast heeft het voorzittersoverleg vijf keer plaatsgevonden en heeft de beleggingscommissie vier keer vergaderd.

In het verslagjaar heeft tevens vier keer overleg plaatsgevonden tussen een afvaardiging van het bestuur (de voorzitters) en de leden van de deelnemersraad, op 13 juni, 20 september, 15 november en 20 december.

### 3.3.2 Inhoudelijk

#### 3.3.2.1 Gevolgen Pensioenwet

De Pensioenwet is per 1 januari 2007 in werking getreden, maar veel bepalingen zijn per 1 januari 2008 van kracht geworden. Het bestuur heeft in het verslagjaar invulling gegeven aan de vereisten van de Pensioenwet per 1 januari 2008.

Dit heeft geleid tot een aantal reglementswijzigingen en statutenwijzigingen en het vaststellen van een aantal nieuwe documenten. Daarnaast het bestuur een besluit genomen over de afkoop van kleine pensioenen die opgebouwd zijn vóór 1 januari 2007.

Per 1 januari 2007 is ook de PFG onderdeel van de Pensioenwet. Voor fondsen was echter ruimte tot 1 januari 2008 om aan alle principes invulling te geven. Het bestuur heeft zich hierover in 2007 beraad. Dit heeft geleid tot het instellen van een verantwoordingsorgaan en een visitatiecommissie en het vaststellen van een nieuw deskundigheidsplan. De Pensioenwet en de PFG stellen ook hoge eisen aan communicatie. Ook hierover heeft het bestuur zich in het verslagjaar beraden.

#### Vrijwillige voortzetting

De Pensioenwet stelt als voorwaarde voor een vrijwillige voortzetting dat een verzoek daartoe binnen drie maanden na beëindiging van de deelname gedaan moet worden. De termijn was bij het fonds op 1 jaar gesteld. Met ingang van 1 januari 2008 is de aanvraagtermijn derhalve drie maanden.

#### Statutenwijziging als gevolg van de Pensioenwet

In het verslagjaar is een aantal statutenwijzigingen doorgevoerd. Deze wijzigingen hebben betrekking op een aantal terminologische aanpassingen en een aantal inhoudelijke wijzigingen. Het betreft hier bijvoorbeeld het recht op onkostenvergoedingen voor leden van de deelnemersraad en leden van het verantwoordingsorgaan en een wijziging in een aantal taken van de actuaris. Daarnaast is in de statuten opgenomen dat het fonds een verantwoordingsorgaan en een visitatiecommissie kent.

#### Afkoop kleine pensioenen

Opgebouwde aanspraken van gewezen deelnemers van vóór 1 januari 2007 die onder de afkoopgrens blijven (2007: EUR 400,-) kunnen op grond van de Pensioenwet worden afgekocht. Het bestuur heeft besloten om aanspraken tot EUR 250,- af te kopen. Hierbij wordt elk jaar 5 jaarlagen aan slapers, in de volgorde van oud naar jong, een afkoop-aanbod gedaan. De verwachting is dat medio 2008 duidelijk is vanaf wanneer de afkopen gerealiseerd worden.

#### Uitvoeringsreglement

Een uitvoeringsreglement bevat de verplichtingen van werkgevers ten opzichte van het fonds en de verplichtingen van het fonds ten opzichte van werkgevers. De werkgevers in de bedrijfstak zijn door middel van de verplichtstelling aan het fonds gebonden. Het uitvoeringsreglement bevat alle verplichte bepalingen uit de Pensioenwet. Dit betreft onder andere premies (vaststelling en betaling), informatieverstrekking, voorwaarden voor toeslagverlening en mogelijkheden om vrijwillig voort te zetten.

Het bestuur heeft er voor gekozen om daarnaast ook een hoofdstuk op te nemen met betrekking tot vrijstellingen en collectieve waardeoverdrachten. Het uitvoeringsreglement treedt met ingang van 1 januari 2008 in werking.

#### **Uitvoeringsovereenkomst**

Een uitvoeringsovereenkomst is een overeenkomst tussen het fonds en een werkgever die zich vrijwillig bij het fonds aan wil sluiten. Het uitvoeringsreglement is onderdeel gemaakt van de uitvoeringsovereenkomst waardoor het bepaalde in het uitvoeringsreglement eveneens van kracht is op vrijwillig aangesloten werkgevers.

#### **Voorwaardelijke toeslagverlening**

Er dient vanaf 1 januari 2007 een consistent geheel tussen de gewekte verwachtingen, de financiering en het realiseren van voorwaardelijke toeslagen. Een toeslag is alleen voorwaardelijk als in de pensioen- en uitvoeringsovereenkomst, het pensioenreglement en alle andere informatieverstrekking door de pensioenuitvoerder een voorwaardelijkheidsverklaring is opgenomen. De toeslagenmatrix van DNB met vaste voorwaardelijkheidsverklaringen is per 1 januari 2008 verplicht gesteld.

#### **Indexatielabel**

Voor behoud van koopkracht moeten pensioenen stijgen als de prijzen stijgen. Dat heet indexatie of toeslag. Pensioenen kunnen alleen stijgen als er genoeg geld is. Pensioenuitvoerders (pensioenfondsen en verzekeraars) moeten duidelijk maken of er genoeg geld is. Pensioenfondsen moeten vanaf 1 januari 2008 een indexatielabel gaan gebruiken als ze informatie geven over het toeslagbeleid. Dat staat in de Pensioenwet.

De pensioensector ontwikkelt het indexatielabel. Het ministerie van SZW, de STAR, de AFM, DNB en de pensioenkoepels doen mee. Halverwege 2007 bleek dat het indexatielabel niet op tijd klaar zou zijn. De grote lijnen van het label zijn al zichtbaar, maar er is nog veel te doen.

Het ministerie van SZW heeft nu 1 juli 2008 als nieuwe ingangsdatum genoemd. Het label verschijnt voor het eerst in het pensioenoverzicht van 2009.

### **3.3.2.2 Overige wijzigingen**

#### **Definitie regelmatig overwerk**

Het fonds kende voor de definitie van overwerk een 37 uit 52 weken eis. Overwerk is pensioengevend als dit tenminste 37 weken lang tenminste één dag per week gebeurt. Gezien het feit dat het signaal werd ontvangen dat dit administratief vaak lastig te verwerken is voor werkgevers, heeft het bestuur besloten werkgevers de keuze te laten of zij de 37 weken eis hanteren of een minimum bedrag van EUR 500,- .

#### **Overwerk in het voorafgaande jaar**

Indien een werknemer overwerk heeft verricht bij een werkgever en vervolgens overstapt naar een nieuwe werkgever, bouwde de werknemer daarover geen pensioen op. In het geval van interne overplaatsingen gaf dit een onwenselijke situatie. Met ingang van 1 januari 2008 maakt het reglement het mogelijk om ook het overwerk van het voorafgaande jaar dat is verricht bij een oude werkgever ook pensioengevend te laten zijn. Het reglement verplicht de werkgever daar niet toe, maar biedt de mogelijkheid wel.

### **3.3.3 Maatschappelijk verantwoord beleggen**

De politiek stelde de vraag of pensioenfondsen maatschappelijk verantwoordelijk beleggen. Minister Donner vindt pensioenfondsen zelf verantwoordelijk voor hun beleggingsbeleid. Hij heeft de recente initiatieven van pensioenkoepels gezien en hij heeft vertrouwen in een goede aanpak. Donner gaat niet ingrijpen in het beleggingsbeleid. Pensioenfondsen moeten verantwoording over het beleggingsbeleid afleggen aan hun

belangengroepen. Dat staat in de PFG. De minister vindt dit voldoende.

De koepels van pensioenfondsen (VB, Opf en UvB) hebben in april 2007 een praktische commissie ingesteld. De commissie heeft een rapport geschreven dat pensioenfondsen helpt bij verantwoord beleggen. Minister Donner kreeg het rapport 'De gearriveerde toekomst' op 14 november 2007. In het rapport staat dat pensioenfondsen een visie moeten formuleren. Zij moeten een beleid ontwikkelen en invoeren en hierover verantwoording afleggen.

### 3.3.4 De nieuwe Wet financieel toezicht

De Wet financieel toezicht (Wft) is per 1 januari 2007 in werking getreden. De Wft is een kaderwet voor het hele toezicht op financiële instellingen. De wet beschrijft het toezicht van DNB en van de AFM. De Wft vervangt sommige oude wetten, bijvoorbeeld de Wet toezicht verzekeringsbedrijf 1993 (Wtv 1993) en de Wet financiële dienstverlening (Wfd).

De politiek vroeg zich af of een pensioenfonds onder de Wft zou moeten vallen. De Wft is grotendeels niet van toepassing op een pensioenfonds. Het toezicht op pensioenregelingen en pensioenfondsen is immers al geregeld in de Pensioenwet. Een pensioenfonds heeft op sommige punten toch te maken met de Wft. De Code Tabaksblat voor institutionele beleggers staat nu in de Wft. Pensioenfondsen moeten zich ook aan deze code houden. Een pensioenfonds moet voor boekjaren vanaf 1 januari 2007 de regels toepassen of uitleggen waarom het fonds ze niet toepast. De voorschriften gaan vooral over het al dan niet uitoefenen van het stemrecht op beursgenoteerde aandelen. Voor wat betreft het stembeleid heeft het bestuur besloten om in beginsel niet te stemmen. Er wordt alleen gestemd als er een hele duidelijke mening omtrent een specifiek punt is. Overwegingen voor dit stembeleid zijn: tijdsbeslag, kosten en toegevoegde waarde. Naar aanleiding van het rapport van de Vereniging van Bedrijfstakpensioenfondsen (VB) over maatschappelijk

verantwoord beleggen heeft het bestuur besloten dat zij zich in 2008 nogmaals over het stembeleid zullen beraden.

Het effectentypisch gedragtoezicht (ETGT) staat met ingang van 1 januari 2007 in de Wft en in het Besluit marktmissbruik Wft. De regels zijn aangepast. Voor alle pensioenfondsen gelden nu regels voor het optreden op beurzen en andere markten in financiële instrumenten. Een pensioenfonds moet voorkomen dat koersgevoelige informatie bekend wordt buiten het fonds. Elk pensioenfonds moet een compliance-officer aanwijzen. De compliance-officer let op de naleving van regels. Het fonds heeft reeds een compliance officer aangesteld. Dit is mevrouw Sikken van KPMG Integrity & Investigation Services. Privé-transacties zijn transacties door bestuursleden of medewerkers. Gedragsregels voor privé-transacties zijn alleen verplicht voor een pensioenfonds als het transactievolume van de jaarlijkse effectentransacties hoger is dan EUR 20 miljoen. Het volume telt alleen mee als het fonds invloed kan uitoefenen op de individuele transacties. Het fonds was om deze reden tot eind 2006 vrijgesteld van het ETGT. Het fonds vindt dat ook onder de nieuwe regelgeving nog geen insiderregeling vereist is. Het fonds gaat wel een nieuwe gedragscode invoeren met een regeling koersgevoelige informatie. Het fonds gebruikt hiervoor de modelgedragscode die begin 2008 door de pensioenkoepels is vastgesteld. Het model is afgestemd op de Wft en de meest recente wijzigingen daarin.

### 3.3.5 Pensioenuitvoerder

Het bestuur heeft de uitvoering van het pensioenbeheer uitbesteed aan Interpolis Pensioenen. In 2007 kreeg de fusie tussen Interpolis en Achmea verder vorm. De pensioenbedrijven van beide concerns, Interpolis Pensioenen en PVF Achmea, gaan nu verder als één organisatie. In het verslagjaar is een nieuwe organisatiestructuur neergezet, de

overlegstructuur heeft vorm gekregen en alle managementposities zijn ingevuld. Als missie heeft de organisatie gekozen voor het motto "partner in pensioenen": het bieden van integrale oplossingen voor collectieve toekomstvoorzieningen op een klantgerichte, efficiënte en resultaatgerichte manier.

Belangrijk speerpunt in 2007 was een verdere professionalisering en verbetering van de dienstverlening. Onderdeel daarvan was de oprichting van een Raad van Advies voor het pensioenfondsenbedrijf. In deze Raad van Advies hebben vertegenwoordigers van organisaties van werkgevers, werknemers en beroepsgenoten zitting. De Raad van Advies geeft strategische beleidsadviezen aan de organisatie. Ook vindt er in de Raad informatie-uitwisseling plaats. De Raad houdt zich niet bezig met de relatie tussen elk individueel fonds en Syntrus Achmea, daar is elk fonds zelf voor verantwoordelijk. Wel borgt de Raad de betrokkenheid van de dragende organisaties bij Syntrus Achmea.

Naast het inrichten van de nieuwe organisatie, is hard gewerkt aan de voorbereiding voor de introductie van een nieuwe naam per januari 2008: Syntrus Achmea. Onder Syntrus Achmea vallen de onderdelen Syntrus Achmea Pensioenbeheer, Syntrus Achmea Vastgoed en Syntrus Achmea Vermogensbeheer.

### 3.3.6 Richtlijn 610 (RJ 610)

Vanaf 1 januari 2007 gelden voor pensioenfondsen de waarderingsvereisten van het Financieel Toetsingskader (FTK). De invoering van het FTK zal tot uiting komen in dit jaarverslag. Voor de wijzigingen in het publicitaire jaarverslag heeft de Raad voor de Jaarverslaggeving RJ 610 geactualiseerd. Volgens RJ 610 zijn pensioenfondsen verplicht om per 1 januari 2008 de verslaggeving voor het maatschappelijk verkeer op te stellen volgens de geactualiseerde richtlijn. In de richtlijn wordt echter aanbevolen om tot eerdere invoering per 1 januari 2007 te besluiten. Indien per 1 januari 2007 wordt overgegaan op RJ 610

mag een belangrijke overgangsbepaling worden toegepast. In deze overgangsbepaling wordt de mogelijkheid geboden de effecten van de invoering van het FTK op de Voorziening Pensioenverplichtingen (VPV) in het vermogen per 1 januari 2007 te vermelden, zonder aanpassing van de vergelijkende cijfers voor de VPV over voorgaande jaren. Dit is in lijn met de verwerking van de effecten van het FTK in de staten voor DNB. Indien per 1 januari 2008 wordt overgegaan op RJ 610, mag geen gebruik worden gemaakt van de overgangsbepaling. Het bestuur heeft besloten per 1 januari 2007 de geactualiseerde RJ 610 toe te passen en gebruik te maken van de overgangsbepaling.

### 3.3.7 Externe ontwikkelingen

#### Coalitieakkoord Balkenende IV, gepensioneerden betalen mee aan lasten AOW

Het kabinet Balkenende IV kwam in februari 2007 tot stand. Het coalitieakkoord bevat afspraken over de belasting van aanvullende pensioenen. Het kabinet wil mensen die vroeg met pensioen gaan meer laten betalen voor de AOW. Dit staat bekend als de 'Bosbelasting'. De maatregel gaat gelden vanaf 1 januari 2011 voor iedereen die na 1945 geboren is. Er komt een heffing die jaarlijks met 0,6% stijgt. Het maximum van 17,9% is in 2040 bereikt. Mensen moeten deze heffing betalen over het aanvullende pensioen boven EUR 18.000 tot het maximum van de tweede schijf.

Dat is nu ongeveer EUR 31.500. De heffing wordt lager als de werknemer langer doorwerkt tussen 63 en 65 jaar. Bij doorwerken tot 65 jaar is de heffing nul.

Van diverse kanten kwamen bedenkingen tegen dit plan. Het zijn niet alleen politieke bezwaren. Er is ook twijfel over de uitvoerbaarheid van de maatregel door de belastingdienst. Het plan zal ook voor pensioenuitvoerders lastig uit te voeren zijn. De precieze details van de regeling zijn nog niet bekend.

Het coalitieakkoord vermeldt dat de regering zal gaan overleggen met sociale partners over de gevolgen van deze maatregel voor de zware beroepen. De uitvoerbaarheid staat dan mogelijk ook op de agenda.

## Belastingplan 2008

Prinsjesdag was voor de pensioenwereld weinig spectaculair. Het kabinet wilde de omkeerregel aftoppen voor hoge inkomens. De omkeerregel betekent: premies aftrekbaar, uitkering belast. Volgens het voorstel zou de pensioenpremie voor salarissen boven EUR 185.000 niet meer aftrekbaar zijn. Er kwam veel weerstand tegen dit voorstel. De regering heeft het plan ingetrokken na lang aandringen van de Tweede Kamer. De regering heeft wel andere maatregelen aangekondigd. De regering gaat onderzoeken of zij de pensioeninkoop voor topinkomens kan belasten. Het belastingplan bevat (nog) geen uitwerking van de 'Bosbelasting'. Uit de stukken blijkt dat de regering de plannen wil doorvoeren. De begroting van SZW meldt het volgende: "Om de AOW ook in de toekomst welvaartsvast te houden, wordt van ouderen met een relatief hoog inkomen een bijdrage gevraagd. Dit geldt alleen voor mensen die zijn geboren ná 1945 (en dus vanaf 2011 65 jaar oud worden). Dit kan door langer door te werken of door het betalen van een extra heffing. Keuzevrijheid staat hierbij voorop. De systematiek heeft daarom twee componenten: een positieve prikkel voor mensen om langer door te werken en een heffing naar draagkracht."

## Marktordeningsbepalingen (art 5, 6 en 7, Wet Bpf 2000)

De marktordeningsbepalingen uit de Wet Bpf 2000 stonden in 2007 vaak op de agenda. Deze bepalingen moeten voorkomen dat bedrijfstakpensioenfondsen misbruik maken van de verplichtstelling. Een bedrijfstakpensioenfonds moet zorgen dat

een ander geen gebruik maakt van zijn naam of merk.

Een bedrijfstakpensioenfonds mag gegevens van deelnemers niet zomaar aan derden verstrekken. Een bedrijfstakpensioenfonds mag deelnemers ook geen informatie geven over regelingen die het fonds zelf niet uitvoert.

Toezichthouder DNB heeft in november 2006 een standpunt gepubliceerd over dit onderwerp. DNB heeft in 2007 verschillende pensioenfondsen en pensioenuitvoeringsorganisaties beboet. De pensioenfondsen vinden deze boetes niet terecht. De VB vindt DNB te strikt. De toezichthouder gaat op punten veel verder dan de wet voorschrijft.

De politiek vindt ook dat de regels te veel knellen. Dat bleek tijdens de discussie over de totstandkoming van de algemene pensioeninstelling (API). Minister Donner heeft de Kamer laten weten dat hij de regels wil aanpassen. Het kabinet gaat bekijken hoe pensioenuitvoerders deelnemers beter kunnen informeren over financiële producten die passen bij hun persoonlijke pensioensituatie. Een wetsvoorstel is in de maak. Het uitgangspunt blijft een gelijk speelveld tussen verzekeraars en pensioenfondsen. Een pensioenfonds of een uitvoeringsorganisatie mag de gegevens uit het deelnemersbestand niet gebruiken voor het doen van aanbiedingen van andere producten.

## Europese richtlijn waardeoverdracht (Portability richtlijn)

Nederland kon niet instemmen met het eerste concept voor de richtlijn waardeoverdracht van pensioenen. Minister Donner heeft dit op 30 mei 2007 in de Europese Raad van Ministers laten weten. Er was over dit onderwerp een motie uit de Tweede Kamer aangenomen. De opmerking van Donner heeft eraan bijgedragen dat de verdere behandeling van de concept-richtlijn is stopgezet. Het dossier ligt echter niet stil.

De Europese Commissie heeft op 9 oktober 2007 een herzien richtlijnvoorstel gepresenteerd. Dit voorstel wil het wisselen van banen gemakkelijker maken. Daartoe moet de opbouw en

waardevastheid van aanvullende pensioenrechten verbeteren. De Raad en het Europese Parlement zullen nu met de tweede lezing beginnen. Zij moeten het eens zien te worden over de nieuwe tekst.

### Wijziging vrijstellingsbesluit Wet Bpf 2000 per 1 november 2007

Het ministerie van SZW heeft op 30 oktober 2007 een wijziging van het vrijstellingsbesluit in de Staatscourant gepubliceerd. Het besluit is van 29 augustus. De wijzigingen gelden sinds 1 november 2007.

De wijzigingen gaan voor een deel over het vaststellen van de normportefeuille en het berekenen van de z-score. Bij de berekening van de z-score gebruikt het fonds de normportefeuille. Bedrijfstakpensioenfondsen mogen voortaan twee keer per jaar de normportefeuille bijstellen. Nieuw in het vrijstellingsbesluit is een methode om de z-score te berekenen bij een fusie tussen twee bedrijfstakpensioenfondsen.

Er zijn ook gevolgen voor de praktische afhandeling van vrijstellingsverzoeken (dit is een verzoek van een onderneming die haar eigen pensioenregeling wil houden en niet wil meedoen met het bedrijfstakpensioenfonds). Bedrijfstakpensioenfondsen mogen afzien van de voorgeschreven gelijkwaardigheidsberekening. Een kwalitatieve toets is voldoende als de onderneming het goed vindt. Dit is in feite de oude manier van beoordeling van gelijkwaardigheid. Het bestuur kijkt bij vrijstellingsverzoeken of de andere pensioenregeling hetzelfde is als de bedrijfstakpensioenfondsenregeling.

In het besluit staan nieuwe termijnen voor de behandeling van vrijstellingsverzoeken. Die bepalingen treden pas later in werking. De veegwet moet eerst een kapstokbepaling in de Wet Bpf 2000 regelen. De voorgeschreven termijnen zullen waarschijnlijk tegelijk met de veegwet in werking treden.

### Stand van zaken verslaggevingsregels / RJ 271 / IAS 19

Er is nog steeds discussie over de uitleg van IAS 19 voor ondernemingen die zijn aangesloten bij een bedrijfstakpensioenfonds. Het gaat om de vraag op welke manier de pensioenregeling in de jaarstukken moet worden opgenomen. Als beschikbare-premierregeling (dc) of als toegezegd pensioen (db).

In geval van een db regeling moeten ondernemingen tekorten of overschotten van de pensioenregeling melden en ook toekomstverwachtingen. Hierdoor schommelen de cijfers. Dat willen ondernemingen niet. Zij willen hun pensioenregeling daarom graag als een dc regeling opnemen. Net als de bestaande praktijk in de afgelopen jaren. Dan hoeft alleen de betaalde premie te worden vermeld. Accountants en pensioenkoopels verschillen van mening over de vraag of dat mag.

Het antwoord is van groot belang. Als de regeling geen dc regeling mag heten, moet de pensioenregeling misschien veranderen. Dat bedreigt het voortbestaan van db regelingen bij bedrijfstakpensioenfondsen.

De Raad voor de Jaarverslaggeving heeft het probleem in juni 2007 voorgelegd aan een Europees comité. Dit is de EU-Roundtable voor consistente toepassing van de internationale verslaggevingsregels (IFRS). Accountants en ondernemers (Nivra en VNO-NCW) hadden de Raad gevraagd het probleem voor te leggen. Het was de bedoeling dat de kwestie zou worden doorgestuurd aan een internationaal comité (IFRIC). Dat is uiteindelijk niet gebeurd. Het Europese comité zag de kwestie als een probleem van slechts één land. Het comité vond dat er niet voldoende draagvlak was om het probleem door te sturen. Wel bestaat het voornemen om in breder verband op het probleem terug te komen. De nieuwe verslaggevingsregel IAS 19 heeft een typisch Angelsaksische achtergrond. De regel lijkt weinig rekening te houden met de manier waarop pensioenen op het vasteland van Europa zijn geregeld.

In Nederland bestaan plannen om een grootschalige lobby te organiseren om de huidige praktijk te behouden.

## 3.4

# Uitvoering van de pensioenregeling

### 3.4.1 Kenmerken regeling

#### Prepensioen

De prepensioen regeling voorziet in een uitkering voor bepaalde tijd tot ten hoogste 65 jaar.

#### Pensioensysteem

Het pensioensysteem is een zogenaamde middelloonregeling. De pensioenuitkering is gebaseerd op het salaris dat gemiddeld verdiend wordt.

#### Toetredingsleeftijd

Vanaf de eerste dag van de maand waarin een werknemer 20 jaar wordt, neemt een werknemer die in dienst is bij een werkgever die is aangesloten bij Stichting Prepensioenering Vleeswaren- en Gemaksvoedingindustrie verplicht deel aan de pensioenregeling.

#### Pensioenleeftijd

De normale prepensioenleeftijd is 62 jaar; het is mogelijk de ingangsdatum van het prepensioen te vervroegen tot op zijn vroegst 58 jaar.

#### Pensioengevend loon

Bruto jaarinkomen vermeerderd met toeslagen, vakantiegeld, overwerk/provisie van het voorgaande jaar (minimaal 37 weken/ minimumbedrag ad EUR 500,-), mogelijke eindejaarsuitkering.

#### Pensioengrondslag

Als pensioengrondslag geldt het pensioengevend loon. Het maximum pensioengevend salaris in 2007 bedroeg EUR 54.439,- (2006: EUR 53.624,-).

#### Opbouwpercentage

Het opbouw percentage bedraagt 2% per jaar.

#### Premie

De reglementaire premie (percentage van de premiegrondslag) is voor 2007 als volgt vastgesteld:

- Vleeswarenindustrie 3,0% (2006: 3,0%);
- Gemaksvoedingindustrie 3,5% (2006: 3,5%);
- Pluimveeverwerkende Industrie 3,5% (2006: 3,5%).

### 3.4.2 Toeslagbeleid

Het bestuur van het pensioenfonds beoordeelt jaarlijks of de financiële middelen toereikend zijn om de opgebouwde pensioenaanspraken en de ingegane pensioenen te verhogen. Deze toeslag op het pensioen is voorwaardelijk. Er is geen recht op toeslag en er bestaat geen zekerheid of en hoeverre er in de toekomst toeslag plaats zal vinden. Er zijn geen gelden gereserveerd voor toeslagen.

Het bestuur heeft besloten de pensioenrechten van de gepensioneerden en gewezen deelnemers per 1 januari 2008 met 1,48% te verhogen. Ook de pensioenrechten van de actieve deelnemers worden per 1 januari 2008 met 1,48% verhoogd.

### 3.4.3 Verwachte wijzigingen in het komend jaar

Het aantal actieven gaat verder afnemen. De premie wordt voor een groot percentage bekostigd door rentedekking.

### 3.4.4 Mutatieoverzicht deelnemers

	<b>Deelnemers</b>	<b>Gewezen deelnemers</b>	<b>Gepensio- neerden</b>	<b>Totaal</b>
Stand per 1 januari 2007	2.576	2.656	490	5.722
Toetreding / hertoetreding	23	81	-	104
Pensionering	-5	-126	131	-
Overlijden	-	-11	-3	-14
Premievrij gemaakt door uitdienst	-2.774	2.774	-	-
Waardeoverdracht	-289	-80	-	-369
Afkoop emigratie / klein pensioen	-	-20	-	-20
Overige oorzaken	845	-920	-70	-145
<b>Stand per 31 december 2007</b>	<b>376</b>	<b>4.354</b>	<b>548</b>	<b>5.278</b>

# 3.5

# Beleggingsparagraaf

## Beleggingen

### Terugblik 2007

#### Wederom een jaar met snelle groei van de wereldeconomie

Het afgelopen jaar groeide de wereldeconomie evenals in de voorgaande jaren snel. De groei werd vooral gedragen door de opkomende economieën. Voor het eerst was de bijdrage van China aan de groei groter dan die van de VS. De Amerikaanse economie kreeg steeds meer tegenwind in de loop van het jaar. In het eurogebied zette het economisch herstel krachtig door. Hetzelfde gebeurde in Japan, zij het minder krachtig. In het eerste deel van het jaar richtten veel centrale banken zich op het onder controle houden van de inflatievooruitzichten. De feitelijke inflatie was in veel gevallen gematigd. Later in het jaar liep de inflatie bijna wereldwijd op als gevolg van scherp hogere olie- en voedselprijzen.

#### Meer volatiliteit op de aandelenmarkten

Aanvankelijk stegen de koersen op vele aandelenmarkten sterk, aangevoerd door de beurzen van de opkomende markten. Deze gunstige ontwikkeling werd veroorzaakt door de aanhoudend sterke groei van de opkomende economieën, de ruime financieringsmogelijkheden en de daarmee samenhangende fusie- en overnamegolf. Dat beeld veranderde na juli, toen bleek dat financiële instellingen grote verliezen moesten noteren op vermogenstitels die waren gerelateerd aan hypotheek op de Amerikaanse huizenmarkt. Dit leidde tot meer volatiliteit op de aandelenmarkten en per saldo ook tot lagere dan normale rendementen op de ontwikkelde markten. De belangrijkste uitzondering daarop was Duitsland, waar de index met meer dan 20% steeg. De opkomende markten als geheel behaalden een uitstekend rendement van ruim 30%. De korting op aandelen uit

opkomende markten ten opzichte van die uit ontwikkelde landen is verdwenen.

#### Renteconvergentie tussen de VS en het eurogebied

De Amerikaanse centrale bank (de Fed) en de Europese Centrale Bank (ECB) hebben een uiteenlopend rentebeleid gevoerd. In de VS ging de rente omlaag en in het eurogebied omhoog. Aan het einde van het jaar lag de beleidsrente in het eurogebied nog maar 25 basispunten onder die in de VS. Het lange-rente verschil in de VS was bijna 100 basispunten hoger ten opzichte van Europa en is gedaald naar 40 basispunten lager ten opzichte van Europa. Al met al was het een minder goed jaar voor beleggingen in Europese staatsobligaties, terwijl Amerikaanse staatsobligaties het relatief goed deden in dollars, maar niet gemeten in euro's. De koers van de dollar daalde namelijk met ongeveer 10% ten opzichte van de euro. De Japanse lange rente veranderde niet veel en bleef laag. Beleggen in Japanse staatsobligaties was niet aantrekkelijk.

#### Een mager jaar voor bedrijfsobligaties

Ondanks de gunstige macro-economische omgeving presteerden bedrijfsobligaties minder goed dan vergelijkbare staatsobligaties. Vooral in de tweede helft van het jaar, toen steeds duidelijker werd dat de problemen op de Amerikaanse huizenmarkt tot grote verliezen bij banken zouden leiden, stonden de koersen onder druk. Forse liquiditeitssteun van centrale banken kon niet voorkomen dat vooral financiële instellingen hun rentekosten zagen oplopen. De wens om op het jaareinde voldoende liquiditeit beschikbaar te hebben, zorgde in de laatste weken van het jaar voor een gespannen situatie op de geldmarkt.

## Gevoerd beleggingsbeleid in 2007

### Algemeen

Gedurende heel 2007 is een overweging aangehouden in aandelen ten opzichte van de normportefeuille. Vastrentende waarden waren steeds onderwogen ten opzichte van het normgewicht.

### Aandelen

De wereldindex eindigde 2007 bijna op de stand waarop het jaar ook was begonnen. Qua rendement vielen de regio's Europa en de Emerging Markets in positieve zin op. Omdat de portefeuille overwogen was in deze gebieden leverde dit extra rendement op. Aan de andere kant noteerden de Verenigde Staten en met name Japan slechtere resultaten. Ook in dit geval leverde dit extra rendement op ten opzichte van de normportefeuille omdat het fonds in deze regio's een lager gewicht had dan de normportefeuille.

### Vastgoed

Omdat de vastgoedportefeuille in opbouw is, is in deze categorie alleen belegd in beursgenoteerde bedrijven. In de normportefeuille is echter al wel een gedeelte gerelateerd aan niet-beursgenoteerd vastgoed. Omdat de laatste categorie aanmerkelijk beter presteerde dan de beursgenoteerde vastgoedbedrijven leverde dit een aanzienlijke negatieve bijdrage aan de resultaten van de gehele portefeuille.

### Vastrentende waarden

De 10 jaars rente in Nederland liep in het eerste halfjaar op van iets onder de 4,00% aan het begin van het jaar naar ongeveer

4,75% in het midden van het jaar. Daarna daalde de rente weer tot bijna 4,10%, om het jaar af te sluiten rond 4,40%. Omdat gedurende het gehele jaar een licht onderwogen duration positie is aangehouden, leverde de rentestijging een positieve bijdrage aan de performance.

In de tweede helft van het jaar vluchtten beleggers in staatsobligaties, na de toenemende onzekerheden ten aanzien van de kredietmarkten. Na de subprime crisis nam de onzekerheid ook toe in de algemene kredietmarkt en liepen de credit spreads in alle segmenten hard op. Dit leverde de belangrijkste negatieve bijdrage aan de relatieve performance van de vastrentende waarden. Buiten het eurogebied zijn posities in Denemarken en Noorwegen aangehouden. Er zijn gedurende het jaar geen posities aangehouden in de Japanse en Amerikaanse obligaties.

### Beleggingsresultaat 2007

De portefeuille behaalde over 2007 een rendement van 2,5%. Het rendement van de normportefeuille bedroeg over dezelfde periode 2,6%. Het rendement op de vastrentende waardenportefeuille bleef achter bij het rendement van de normportefeuille, terwijl de aandelenportefeuille beter presteerde dan de normportefeuille. De vastrentende waardenportefeuille presteerde 0,4 procentpunt minder dan de vergelijkende normportefeuille. De lagere performance werd voornamelijk veroorzaakt door het oplopen van de renteopslag op bedrijfsobligaties door de kredietcrisis. Hierdoor daalde de waarde van de bedrijfsobligaties in portefeuille sterker dan de overheidsobligaties in de normportefeuille. Het rendement van de aandelenportefeuille lag 1,4 procentpunt boven dat van de corresponderende normportefeuille, als gevolg van de positieve aandelenselectie-resultaten. De underperformance van de totale portefeuille bestaat uit een per saldo negatief selectieresultaat over de verschillende asset categorieën en een positief allocatieresultaat veroorzaakt door de overweging van de aandelenpositie in de portefeuille.

## Normportefeuille

De benchmark is in 2007 samengesteld op basis van 20% zakelijke waarden en 80% vastrentende waarden. De gehanteerde aandelenindices worden berekend op netto total return basis, dat wil zeggen dat het netto dividend wordt geherinverteerd. Voor 2007 zag de normportefeuille er als volgt uit.

Normportefeuille 2007 (in %)			
Asset-categorie	Gebied	Normgewicht 80/20	Benchmark Index
Obligaties	euro-staat	76,0	EFFAS EMU Bond Index > 1 yr.
Liquiditeiten	Eurogebied	4,0	3-maands euribor
Aandelen	Nederland	2,7	AEX
	Eurogebied	7,2	FTSE Eurofirst 80
	UK	1,8	FTSE 100
	Zwitserland	0,9	SMI
	Verenigde Staten	1,8	S&P 100
	Japan	1,8	Topix 100
	Emerging Markets	1,8	IFC Investable
		18,0	
Onroerend Goed		2,0	50% ROZ/IPD + 50% EPRA NL
<b>Totaal</b>		<b>100,0</b>	

## Z-scores

De z-score wordt ieder jaar vastgesteld en geeft in een getal weer hoe het fonds heeft gepresteerd ten opzichte van de gehanteerde normportefeuille. De formule voor de z-score is als volgt.

$$z\text{-score} = \frac{(R_f - k_j) - (R_n - 0,12\%)}{E_j}$$

Om de z-score te berekenen, wordt het feitelijke rendement van het fonds ( $R_f$ ) gecorrigeerd voor de beleggingskosten ( $k_j$ ). Het rendement van de normportefeuille ( $R_n$ ) wordt, nadat het is gecorrigeerd voor de normbeleggingskosten van 0,12%, in mindering gebracht op het feitelijke fondsrendement. Vervolgens wordt een correctie voor het genomen risico gemaakt. Dit gebeurt door het verschil te delen door een getal voor rendements spreiding ( $E_j$ ). Het getal voor de rendements spreiding is gebaseerd op het percentage zakelijke waarden en het percentage vastrentende waarden dat is vastgelegd in de normportefeuille.

Wanneer de z-score van een bedrijfstakpensioenfonds over een periode van vijf jaar onder de vastgestelde norm (-1,28) uitkomt, staat het aangesloten bedrijven vrij onder bepaalde voorwaarden een alternatief te zoeken voor het verplicht gestelde bedrijfstakpensioenfonds in hun branche. De belangrijkste voorwaarde is een ten minste gelijkwaardige pensioenregeling. Voorts kunnen kosten door de stichting aan de uittredende werkgever in rekening worden gebracht in verband met verzekeringstechnisch nadeel en de behandeling van het vrijstellingsverzoek.

## Z-scores 2003 - 2007

2003	-0,72
2004	-1,06
2005	0,26
2006	1,16
2007	-0,04
2003 - 2007 (gemiddeld)	-0,18

Totale waarde per beleggingscategorie:

Assetcategorie	2007 EUR	2006 EUR
Vastgoed	971	1.008
Aandelen	1.650	21.603
Vastrentende waarde	53.829	77.737
Derivaten	-	3
<b>Totaal</b>	<b>68.450</b>	<b>100.351</b>

## Vooruitzichten

De aandelenbeurzen zijn begin 2008 in zeer zwaar weer terecht gekomen. Wereldwijd lieten beurzen per saldo forse dalingen zien door de voortgaande onzekerheid rondom de kredietcrisis, grote verliesposten bij banken en de angst voor een economische recessie in de V.S. Het is mogelijk dat de Amerikaanse economie in een recessie belandt, maar waarschijnlijker is dat een periode van trage groei volgt. In de loop van het jaar kunnen de economische vooruitzichten voor het jaar 2009 geleidelijk gaan verbeteren. Een voortzetting van het ruime monetaire beleid, bevestigd door de twee onverwacht forse renteverlagingen van de Fed met in totaal 1,25% in januari van dit jaar, en fiscale stimulering zullen geleidelijk in de loop van het jaar

ondersteuning geven aan de Amerikaanse economie. In het eurogebied en Japan kan een beperkte groeivertraging worden verwacht. Naar verwachting zal de ECB de rente in het tweede deel van het jaar enigszins verlagen en zal de Japanse centrale bank één of twee rentestappen omhoog zetten. De opkomende economieën zullen krachtig blijven groeien. De wereldwijde inflatie zal geleidelijk dalen.



De eerste helft van het jaar zal het niet makkelijk zijn voor aandelen. De volatiliteit zal hoog blijven als gevolg van onzekerheid omtrent de economische gevolgen van de kredietcrisis en de gevolgen voor de bedrijfswinsten. In het vooruitzicht dat de economie in 2009 zal herstellen en de krediet- en liquiditeitscrisis niet zal verdiepen, kan voor geheel 2008 niettemin een jaar met licht positieve aandelenrendementen worden verwacht. Dit ondanks de zeer zwakke start van het jaar voor de meeste wereldwijde aandelenmarkten. Aandelen zijn bovendien niet duur in een historische context en zijn tevens aantrekkelijk

gewaardeerd ten opzichte van andere beleggingscategorieën. De aandelenbeurzen van opkomende markten zullen het relatief goed blijven doen al is de verwachting dat het verschil in rendement met ontwikkelde markten in 2008 geringer zal zijn dan in het afgelopen jaar. Het grootste risico bij deze vooruitzichten is een combinatie van tragere groei en hogere inflatie dan hier voorzien, wat slecht zou zijn voor de aandelenmarkten wereldwijd.

Lange rentes zullen per saldo niet heel veel veranderen onder deze omstandigheden. Beleggers in staatsobligaties zouden een beter rendement moeten kunnen behalen dan in het afgelopen jaar. Het grootste risico bij deze vooruitzichten is evenals voor de aandelenmarkten een combinatie van tragere groei en hogere inflatie dan hier voorzien, wat de markten voor staatsobligaties geen goed zou doen.

De vooruitzichten voor bedrijfsobligaties zijn gemengd. Vooral minder kredietwaardige ondernemingen gaan moeilijkere tijden tegemoet, nu de economische groei afzwakt en liquiditeit minder ruim voorhanden is. Daartegenover bieden obligaties van sterkere (financiële) ondernemingen kansen, gegeven de ruime vergoeding die wordt geboden voor het (relatief geringe) risico van faillissement.

## 3.6

# Financiële paragraaf

### 3.6.1 Samenvatting van de financiële positie van het fonds en ontwikkelingen gedurende het jaar

Bedragen x 1.000 euro	Pensioen- vermogen EUR	Technische voorzieningen EUR	Dekkingsgraad %
Stand per 1 januari 2007	69.485	37.190	187
Cumulatief effect stelselwijziging (overgang naar FTK)	-	-345	2
Beleggingsresultaten / rentetoevoeging	2.179	1.405	-1
Premiebijdragen / pensioenopbouw	10.210	8.114	-11
Uitkeringen	-11.313	-11.046	23
Wijziging marktrente	-	-844	5
Overige	-1.221	138	-5
<b>Stand per 31 december 2007</b>	<b>69.340</b>	<b>34.612</b>	<b>200</b>

De wijziging van de dekkingsgraad is voornamelijk het gevolg van de wijziging van de marktrente en de invloed van de uitkeringen. Het saldo van baten en lasten over de afgelopen jaren kan als volgt worden geanalyseerd:

Bedragen x 1.000 euro	2007 EUR	2006 EUR
Premieresultaat	1.168	-954
Interestresultaat	1.618	4.302
Overig resultaat	-698	846
	<b>2.088</b>	<b>4.194</b>

De vergelijkende cijfers zijn niet gecorrigeerd voor het effect van de per 1 januari 2007 doorgevoerde stelselwijziging.

Het bestuur stelt vast dat de actuele dekkinggraad boven de in de ABTN vastgelegde minimumgrens van 104% ligt en dat derhalve in het kader van de ABTN geen maatregelen noodzakelijk zijn.

**De dekkinggraad ultimo jaar (op basis van de jaarrekening) heeft zich de afgelopen jaren als volgt ontwikkeld:**

	2007	2006	2005	2004	2003
Dekkinggraad ultimo (%) <sup>5</sup>	200	187	145	142	137

De vereiste dekkinggraad zoals die voortvloeit uit de solvabiliteitsvoorschriften volgens de Pensioenwet bedraagt 107%. Ultimo 2007 is derhalve sprake van een toereikende solvabiliteit.

Het pensioenvermogen wordt gevormd door het eigen vermogen en de voorziening pensioenverplichtingen.

<sup>5</sup> Voor de jaren t/m 2005 betreft dit de aanwezige en de vereiste dekkinggraad in het kader van de Actuariële Principes Pensioenfondsen (gebaseerd op een rekenrente van 4% of de marktrente, indien deze lager is dan 4%). Vanaf het jaar 2006 betreft dit de dekkinggraad volgens het in de Pensioenwet opgenomen Financiële Toetsingskader Pensioenfondsen (gebaseerd op de actuele rentetermijnstructuur zoals gepubliceerd door DNB). Tevens is bij de vaststelling van de dekkinggraad vanaf 2006, in tegenstelling tot voorliggende jaren, gerekend met andere sterftetafels. In die sterftetafels wordt nu ook rekening gehouden met de sterftetrend, waardoor reeds wordt gereserveerd voor een verwachte toekomstige verbetering van de overlevingskansen.

# 3.7

# Actuariële paragraaf

## Actuariële analyse

De actuariële analyse van het saldo van baten en lasten kan als volgt worden weergegeven:

	2007	2006
	EUR	EUR
Premiebijdragen	9.699	10.383
Pensioenopbouw	-8.114	-11.132
Onttrekking uit voorziening pensioenverplichtingen voor pensioenuitvoeringskosten	731	202
Pensioenuitvoeringskosten	-1.148	-411
	<b>1.168</b>	<b>-958</b>
Beleggingsresultaten	2.179	3.567
Rentetoevoeging voorziening pensioenverplichtingen	-1.405	-1.384
Wijziging marktrente	844	2.119
	<b>1.618</b>	<b>4.302</b>
<b>Overig resultaat</b>		
Resultaat op waardeoverdrachten (saldo overdacht van rechten)	1	-5.793
Resultaat op kanssystemen (overige wijzigingen)	271	-130
Resultaat op uitkeringen	-266	-167
Indexering en overige toeslagen	-657	-498
Overige baten	45	7.631
Overige lasten	-98	-197
Saldo uit hoofde van andere oorzaken	6	4
	<b>-698</b>	<b>850</b>
<b>Totaal saldo van baten en lasten</b>	<b>2.088</b>	<b>4.194</b>

### 3.7.2 Uitkomsten van de solvabiliteitstoets

De vermogenspositie van het pensioenfonds kan worden gekarakteriseerd als toereikende solvabiliteit. Voor de berekening van het vereiste eigen vermogen wordt gebruik gemaakt van het standaard model.

### 3.7.3 Oordeel van de externe actuaaris over de financiële positie

De financiële positie van het pensioenfonds is naar de mening van de actuaaris voldoende. Bij handhaving van het tot dusverre gevoerde beleid zal het pensioenfonds waarschijnlijk – uitgaande van de door de actuaaris op het beoordelingsmoment relevant en realistisch geachte veronderstellingen – kunnen voldoen aan de verplichtingen, aangegaan tot balansdatum.

Daarbij is in aanmerking genomen het aan de verzekerden gespecificeerde algemeen beleid inzake indexatie.



# 3.8

# Risicoparagraaf

## Risico en beheersing/beleid

Het bestuur heeft zijn beleid verwoord in de ABTN. Algemene leidraad voor het uitvoeren van zijn beheertaken is risicomijdend operationeel management. Onderstaand treft u de risico's die het bestuur met prioriteit heeft aangepakt:

- Beleggingsrisico's;
- Actuariële risico's;
- Renterisico.

Het bestuur beschikt over een aantal beleidsinstrumenten ten behoeve van het beheersen van deze risico's. Deze beleidsinstrumenten betreffen:

- Beleggingsbeleid;
- Premiebeleid;
- Indexatiebeleid.

De keuze en toepassing van beleidsinstrumenten vindt plaats na uitvoerige analyses ten aanzien van te verwachten ontwikkelingen van de verplichtingen en de financiële markten. Daarbij wordt onder meer gebruikgemaakt van ALM-studies. Een ALM-studie is een analyse van de structuur van de pensioenverplichtingen en van verschillende beleggingsstrategieën en de ontwikkeling daarvan in diverse economische scenario's.

De uitkomsten van deze analyses vinden hun weerslag in jaarlijks door het bestuur vast te stellen beleggingsrichtlijnen als basis voor het uit te voeren beleggingsbeleid. De beleggingsrichtlijnen geven normen en limieten aan waarbinnen de uitvoering van het beleggingsbeleid moet plaatsvinden. Ze zijn gericht op het beheersen van de volgende belangrijkste (beleggings)risico's. Bij de uitvoering van het beleggingsbeleid kan gebruik worden gemaakt van derivaten.

## Beleggingsrisico's

In 2007 is het beleggingsbeleid heroverwogen in het licht van de nieuwe Pensioenwet en de daarin opgenomen eisen inzake de kostendekkende premie, het toeslagbeleid en het (minimaal)

vereist eigen vermogen. In het nieuwe beleggingsbeleid is sprake van een grotere spreiding over de verschillende beleggingscategorieën en regio's. Per beleggingscategorie is een strategische weging aangegeven alsmede de bandbreedtes die benut kunnen worden. Het risico wordt ook inzichtelijk gemaakt door de tracking error – de mate waarin de beleggingen afwijken van de benchmark die als ijkpunt voor de performance geldt - die aan de gehele portefeuille als doel is gesteld.

De regelgeving van het FTK maakt de economische risico's (verbonden aan aandelen, valuta, rente, etc.) die in pensioenfondsen aanwezig zijn expliciet en vertaalt deze naar vereiste reserveposities en dekkingsgraden. Hiermee worden pensioenfondsen gedwongen te overwegen welk totaal risiconiveau het fonds kan of wil accepteren. Vervolgens zal, binnen de kaders van het geformuleerde risicobeleid, worden ingezet op maximalisatie van het rendement op het vermogen.

Het pensioenfonds onderscheidt de volgende beleggingsrisico's:

## Renterisico

Het risico dat een rentebeweging de financiële situatie van het pensioenfonds negatief beïnvloedt. Dit risico bestaat doordat beleggingen en verplichtingen niet in dezelfde mate gevoelig zijn voor rentebewegingen. Het renterisico neemt af naarmate de looptijd van de beleggingen meer overeenkomt met de looptijd van de verplichtingen. Bij de PPVGI komen deze looptijden vrijwel overeen en derhalve is het renterisico beperkt.

## Aandelen- en onroerend goed risico

Dit is voornamelijk het koersrisico bij de beleggingen in de verschillende onroerend goed- en aandelenmarkten. Door dit risico te lopen wordt op de lange termijn naar verwachting een extra rendement gehaald dat het pensioenfonds gebruikt om aan

haar doelstellingen te voldoen. Dit risico wordt beheerst doordat in de uitvoering wordt gezorgd voor een goede selectie van aandelen en spreiding over regio's en sectoren.

### **Tegenpartij-/kredietrisico**

Het risico dat de tegenpartij niet (meer) aan zijn verplichtingen kan voldoen, bijvoorbeeld door liquiditeits- of solvabiliteitsproblemen. Om dit risico te beheersen worden de tegenpartijen nauwgezet geselecteerd. Daarnaast worden transacties over meerdere aanbieders gespreid en wordt in sommige gevallen onderpand vereist.

### **Liquiditeitsrisico**

Het risico dat een belegging niet tijdig tegen een redelijke prijs kan worden geliquideerd. Ook dit risico wordt beheerst doordat de uitvoerder de beleggingsportefeuille op zo'n manier opzet dat het naar verwachting aan de liquiditeitsbehoefte van het pensioenfonds kan voldoen. Daarom is bijvoorbeeld een groot deel van de portefeuille belegd in effecten die worden verhandeld op openbare gereguleerde markten. Ook zijn eisen gesteld aan de minimale marktkapitalisatie van effecten.

### **Valutarisico**

Het risico dat wisselkoersschommelingen de waarde van een belegging beïnvloeden. Dit risico is voor het pensioenfonds beperkt. Het grootste gedeelte van de beleggingsportefeuille is namelijk belegd in euro's genoteerde waarden.

### **Operationele risico's**

Het pensioenfonds beheerst operationele risico's zoveel mogelijk door eisen te stellen aan haar dienstverleners. Daarbij kan worden gedacht aan regels voor procuratie, functiescheiding, 'chinese walls', enzovoort.

### **Actuariële risico's**

Onlangs zijn de nieuwe sterftetafels GBM/V 2000-2005 verschenen. Deze tafels wijzen op een verdere toename van de levensverwachting. Tevens zijn verschenen de zogenaamde prognosetafels AG 2005-2050. In deze tafels is de sterftetrend verdisconteerd. Door toepassing van deze prognosetafels wordt reeds gereserveerd voor een verwachte toekomstige verbetering van de overlevingskansen.

Het beleid van het fonds is om niet her te verzekeren.

### **Renterisico**

Het fonds is gevoelig voor wijzigingen in de marktrente omdat de duration van de beleggingen en de verplichtingen niet gelijk zijn. Bij de bepaling van het beleggingsbeleid weegt het bestuur zorgvuldig de voordelen (meer zekerheid) en nadelen (minder rendement) van meer of minder durationmatching af ten opzichte van alternatieve strategieën.

## 3.9

# Toekomstparagraaf

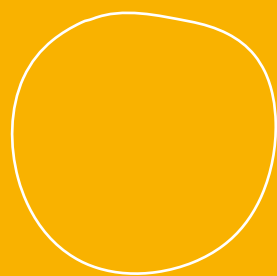
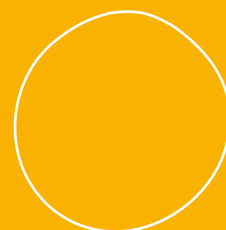
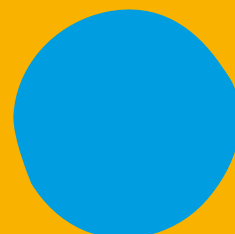
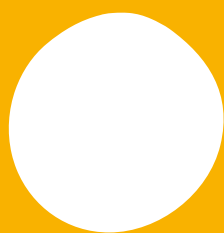
### Overschot in de sector Vleeswaren

Begin vorig jaar is vastgesteld dat de vermogenspositie van de Vleeswarenindustrie binnen Stichting Prepensionering Vleeswaren- en Gemaksvoedingindustrie, mede door het liquidatieoverschot van VUV, een dusdanige omvang had bereikt dat er ruimte was om de premie te verlagen dan wel anderszins een bestemming hiervoor te vinden. Overleg tussen sociale partners heeft geleid tot een verlaging van de premie in 2008 naar 1,2%.

Bij toekomstige liquidatie van het fonds zal de genoemde 1,2 % worden herleid tot extra premie Stichting Bedrijfspensioenfonds voor de Vlees- en Vleeswarenindustrie en de Gemaksvoedingindustrie. Uiteraard is het zaak dat de gelden die betrekking hebben op de sector Vleeswaren zodanig worden gelabeld dat deze alleen voor de deelnemers in de Vleeswaren sector wordt gebruikt. In de loop van 2008 zal aan de uitwerking hiervan aandacht worden besteed.

# 4 Verslag van de deelnemersraad

- 4.1 Algemeen
- 4.2 Bevindingen ten aanzien van het jaarverslag en de jaarrekening 2007
- 4.3 Advies



# 4.1

# Algemeen

In het verslagjaar heeft de deelnemersraad drie keer vergaderd, te weten op 13 juni, 10 september en 6 november. In het verslagjaar heeft tevens vier keer overleg plaatsgevonden tussen een afvaardiging van het bestuur (de voorzitters) en de leden van de deelnemersraad op 13 juni, 20 september, 15 november en 20 december.

De Deelnemersraad heeft in het verslagjaar positief geadviseerd over:

- de reglementswijzigingen in het kader van de Pensioenwet;
- de statutenwijzigingen in het kader van de Pensioenwet;
- het plan van aanpak communicatie voor 2007;
- het jaarverslag 2006 voor de Stichting Prepensionering Vleeswaren- en Gemaksvoedingindustrie;
- het besluit met betrekking tot afkoop kleine pensioenen;
- het besluit dat de werkgever kan kiezen om de 37 uit 52 weken eis te hanteren of een minimumbedrag van EUR 500,-;
- voorlopige parameters 2008;
- het deskundigheidsplan;
- het communicatiebeleidsplan;
- in het kader van de Wet financieel toezicht, Het voorstel om een regeling koersgevoelige informatie op te nemen, het opnemen van een regeling voor privétransacties in de gedragscode en in een voetnoot op te nemen in welke gevallen die regeling geldt;
- het reglement verantwoordingsorgaan;
- het reglement visitatiecommissie;
- het uitvoeringsreglement.

Daarnaast heeft een vertegenwoordiging van de deelnemersraad deelgenomen aan de werkgroep PFG van het bestuur. In deze werkgroep zijn een aantal onderwerpen met betrekking tot PFG voorbereid alvorens deze met het voltallige bestuur te bespreken.

## 4.2 Bevindingen ten aanzien van het jaarverslag en de jaarrekening 2007

De deelnemersraad heeft geen bevindingen ten aanzien van het jaarverslag en de jaarrekening 2007.



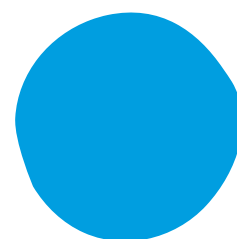
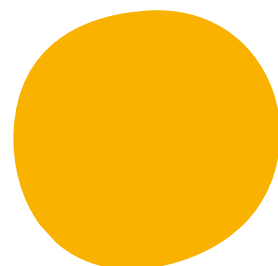
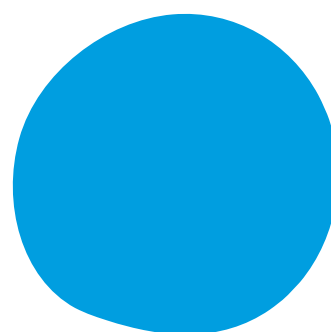
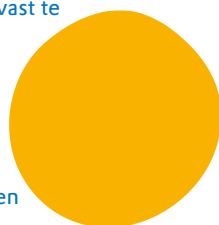
## 4.3

# Advies

De deelnemersraad adviseert het bestuur van de Stichting Prepensionering Vleeswaren- en Gemaksvoedingindustrie de jaarrekening en haar jaarverslag 2007 goed te keuren en vast te stellen.

De Meern, 19 juni 2008

Deelnemersraad Stichting Prepensionering Vleeswaren- en Gemaksvoedingindustrie  
J.H.W. Wolters, voorzitter



# 5 Jaarrekening

- 5.1 Balans per 31 december 2007
- 5.2 Staat van baten en lasten over 2007
- 5.3 Kasstroomoverzicht over 2007
- 5.4 Toelichting behorende tot de jaarrekening 2007



# 5.1

# Balans per 31 december 2007

(na voorgestelde bestemming saldo baten en lasten)

Bedragen x 1.000 euro		2007	2006
	<i>Toelichting</i>	EUR	EUR
<b>Activa</b>			
Beleggingen voor risico pensioenfonds	6	68.450	100.351
Vorderingen en overlopende activa	7	1.346	656
Overige activa	8	201	1.228
		<hr/>	<hr/>
		69.997	102.235
<b>Passiva</b>			
Stichtingskapitaal en reserves	9	34.728	32.295
Voorziening pensioenverplichtingen voor risico fonds	10	34.612	37.190
Overige schulden en overlopende passiva	11	657	32.750
		<hr/>	<hr/>
		69.997	102.235
		<hr/>	<hr/>
<b>Dekkingsgraad op basis van FTK (in %) <sup>6</sup></b>		<b>200</b>	<b>187</b>

<sup>6</sup> De dekkingsgraad ultimo 2007 is berekend op basis van FTK grondslagen. Ultimo 2006 is de dekkingsgraad berekend op APP grondslagen.

## 5.2 Staat van baten en lasten over 2007

Bedragen x 1.000 euro	<i>Toelichting</i>	2007 EUR	2006 EUR
<b>Baten</b>			
premiebijdragen (van werkgevers en werknemers)	15	10.210	10.383
beleggingsresultaten risico pensioenfonds	16	2.179	3.568
overige baten	17	45	12
bijzondere baten	18	-	7.622
		<b>12.434</b>	<b>21.585</b>
<b>lasten</b>			
pensioenopbouw	19	8.114	11.132
indexering en overige toeslagen	20	657	498
rentetoevoeging voorziening pensioenverplichtingen	21	1.405	1.384
onttrekking uit voorziening pensioenverplichtingen voor pensioenuitkeringen	22	-11.046	-10.088
onttrekking uit voorziening pensioenverplichtingen voor pensioenuitvoeringskosten	23	-221	-202
pensioenuitkeringen	24	11.313	10.255
pensioenuitvoeringskosten	25	1.148	411
wijziging marktrente	28	-844	-2.119
wijziging uit hoofde van overdracht van rechten	31	-21	-26.652
wijziging overige actuariële uitgangspunten	29	-	-
overige wijzigingen in de voorziening pensioenverplichtingen	30	-277	152
saldo overdrachten van rechten	31	20	32.421
overige lasten	32	98	199
		<b>10.346</b>	<b>17.391</b>
<b>Saldo van baten en lasten</b>		<b>2.088</b>	<b>4.194</b>

#### Samenvatting van de actuariële analyse:

Bedragen x 1.000 euro	2007 EUR	2006 EUR
Premieresultaat	1.168	-954
Interestresultaat	1.618	4.302
Overig resultaat	-698	846
	<hr/>	<hr/>
	<b>2.088</b>	<b>4.194</b>

#### Bestemming van het saldo van baten en lasten:

Bedragen x 1.000 euro	2007 EUR	2006 EUR
Solvabiliteitsreserve	-257	-2.590
Bestemmingsreserve beleggingen	-4.828	446
Egalisatiereserve	7.173	6.338
	<hr/>	<hr/>
	<b>2.088</b>	<b>4.194</b>

## 5.3

# Kasstroomoverzicht over 2007

Bedragen x 1.000 euro	2007 EUR	2006 EUR
<b>Kasstroom uit pensioenactiviteiten</b>		
Ontvangen premies	9.338	10.200
Ontvangen waardeoverdrachten	2	20
Betaalde pensioenuitkeringen	-43.178	-10.173
Betaalde waardeoverdrachten	-22	-128
Betaalde pensioenuitvoeringskosten	-1.846	-778
<b>Totaal kasstroom uit pensioenactiviteiten</b>	<b>-35.706</b>	<b>-859</b>
<b>Kasstroom uit beleggingsactiviteiten</b>		
Verkopen en aflossingen van beleggingen	40.113	25.717
Ontvangen directe beleggingsopbrengsten	3.627	3.870
Aankopen beleggingen	-8.981	-27.989
Betaalde kosten van vermogensbeheer	-80	-83
<b>Totaal kasstroom uit beleggingsactiviteiten</b>	<b>34.679</b>	<b>1.515</b>
<b>Mutatie liquide middelen</b>	<b>-1.027</b>	<b>656</b>

# 5.4 Toelichting behorende tot de jaarrekening 2007

## Inleiding

Het doel van Stichting Prepensionering vleeswaren- en gemaksvleeswarenindustrie, statutair gevestigd te 's-Gravenhage (hierna "het fonds") is het doen van prepensioenuitkeringen aan werknemers in de Vleeswarenindustrie, de Gemaksvleeswarenindustrie en de Pluimveeverwerkende industrie die daar volgens het pensioenreglement aanspraak op kunnen maken.

## Overeenstemmingsverklaring (1)

De Jaarrekening is opgesteld in overeenstemming met de wettelijke bepalingen zoals deze zijn opgenomen in de Pensioenwet en Titel 9 Boek 2 BW, met inachtneming van de Richtlijnen voor de Jaarverslaggeving.

Het bestuur heeft op 19 juni 2008 de jaarrekening opgemaakt.

## Presentatie (2)

Alle bedragen zijn vermeld in duizenden euro's, tenzij anders is aangegeven

## Stelselwijziging (3)

Met de invoering van de Pensioenwet per 1 januari 2007 worden nu ook de pensioenverplichtingen gewaardeerd tegen actuele waarde. Voor het fonds heeft dit belangrijke gevolgen voor de waardering van de pensioenverplichtingen. Thans vindt waardering plaats met inachtneming van de uitgangspunten van het financieel toetsingskader (FTK). Dit betekent de introductie van onder meer andere sterftetafels (met sterftetrend) en het gebruik van de marktrente in plaats van een vaste rekenrente van maximaal 4%. Deze wijziging is te kwalificeren als een stelselwijziging.

Het fonds heeft tevens besloten om met ingang van boekjaar 2007 de nieuwe Richtlijnen voor de jaarverslaggeving 610 pensioenfondsen toe te passen.

De Richtlijnen voor de jaarverslaggeving bieden voor verwerking van de stelselwijziging twee keuzes:

1. opnemen van vergelijkende cijfers voor de balans en de staat van baten en lasten;
2. volstaan met een toelichting op de voornaamste componenten van het cumulatieve effect als rechtstreekse mutatie in het eigen vermogen te verwerken per 1 januari 2007

Het fonds heeft geopteerd voor de tweede mogelijkheid. Deze verwerkingsmerkmingsmethodiek is gehanteerd, aangezien de omrekening van de vergelijkende cijfers van de voorziening pensioenverplichtingen op praktische bezwaren stuit. Het omrekenen van de voorziening pensioenverplichtingen over 2006 zou onevenredig arbeidsintensief zijn ten opzichte van het nut dat hieraan kan worden ontleend.

Door de stelselwijziging daalt de voorziening pensioenverplichtingen met EUR 345.

		EUR
Voorziening per 31 december 2006 op oude grondslagen		
<i>Stelselwijziging</i>		37.190
Introductie sterftetrend (toekomstige sterfteontwikkeling)	135	
Introductie rentetermijnstructuur in plaats van 4%	-480	
<i>Netto-effect stelselwijziging</i>		-345
Voorziening per 1 januari 2007 op nieuwe grondslagen		36.845

De stelselwijziging is ingegaan per 1 januari 2007 en is als rechtstreekse mutatie in het eigen vermogen verwerkt (zie tevens paragraaf 9).

## Presentatiewijziging (4)

In de jaarrekening 2007 is een aantal herrubriceringen doorgevoerd ten opzichte van voorgaande verslagjaren. Voor vergelijkingsdoeleinden zijn ook de vergelijkende cijfers over 2006 aangepast. De herrubriceringen zijn doorgevoerd wegens aanpassingen in de Pensioenwet alsmede de Richtlijnen voor de Jaarverslaggeving 610 Pensioenfondsen.

In de verantwoording aan De Nederlandse Bank (DNB) moeten alle schulden en vorderingen die gerelateerd zijn aan beleggingen onder de betreffende beleggingscategorie worden opgenomen. Met betrekking tot de jaarverslaggeving is gekozen om deze verantwoordingswijze te volgen, om zo nauw mogelijk aan te sluiten bij de verslagstaten ten behoeve van DNB. Onderstaand overzicht geeft inzicht in deze herrubriceringen op de cijfers per 31 december 2006.

Jaarrekeningpost		Vóór	Na	Herrubricering
Hoofdrubriek	Subrubriek	herrubricering	Herrubricering	
Vorderingen	Lopende interest	1.765	-	1.765
Vorderingen	Dividend	28	-	28
Vorderingen	Dividendbelasting	26	-	26
Vorderingen	Valutatermijntransacties	3	-	3
Beleggingen voor risico pensioenfonds	Vastrentende waarden	75.759	77.524	-1.765
Beleggingen voor risico pensioenfonds	Beleggingsdebiteuren	-	54	-54
Beleggingen voor risico pensioenfonds	Derivaten	-	3	-3
<b>Totaal</b>		<b>77.581</b>	<b>77.581</b>	<b>-</b>

## Grondslagen voor de waardering en resultaatbepaling (5)

### Algemeen

Beleggingen en pensioenverplichtingen worden gewaardeerd op actuele waarde. Overige activa en passiva worden gewaardeerd tegen nominale waarde, tenzij anders vermeld. Baten en lasten worden toegerekend aan het boekjaar waarop deze betrekking hebben.

### Schattingen en veronderstellingen

De opstelling van de jaarrekening in overeenstemming met Titel 9 Boek 2 BW en de Pensioenwet vereist dat het bestuur oordelen vormt en schattingen en veronderstellingen maakt die van invloed zijn op de toepassing van grondslagen en de gerapporteerde waarde van activa en verplichtingen, en van baten en lasten. De schattingen en hiermee verbonden veronderstellingen zijn gebaseerd op ervaringen uit het verleden en verschillende andere factoren die gegeven de omstandigheden als redelijk worden beschouwd. De uitkomsten hiervan vormen de basis voor het oordeel over de boekwaarde van activa en verplichtingen die niet op eenvoudige wijze uit andere bronnen blijkt. De daadwerkelijke uitkomsten kunnen afwijken van deze schattingen.

De schattingen en onderliggende veronderstellingen worden voortdurend beoordeeld. Herzieningen van schattingen worden opgenomen in de periode waarin de schatting wordt herzien, indien de herziening alleen voor die periode gevolgen heeft, of in de periode van herziening en toekomstige perioden, indien de herziening gevolgen heeft voor zowel de verslagperiode als toekomstige perioden.

### Opname van een actief of een verplichting

Een actief wordt in de balans opgenomen wanneer het waarschijnlijk is dat de toekomstige economische voordelen naar het pensioenfonds zullen toevloeien en de waarde daarvan betrouwbaar kan worden vastgesteld. Een verplichting wordt in de balans opgenomen wanneer het waarschijnlijk is dat de afwikkeling daarvan gepaard zal gaan met een uitstroom van middelen en de omvang van het bedrag daarvan betrouwbaar kan worden vastgesteld.

Baten worden in de rekening van baten en lasten opgenomen wanneer een vermeerdering van het economisch potentieel, samenhangend met een vermeerdering van een actief of een vermindering van een verplichting, heeft plaatsgevonden, waarvan de omvang betrouwbaar kan worden vastgesteld. Lasten worden verwerkt wanneer een vermindering van het economisch potentieel, samenhangend met een vermindering van een actief of een vermeerdering van een verplichting, heeft plaatsgevonden, waarvan de omvang betrouwbaar kan worden vastgesteld.

Indien een transactie ertoe leidt dat nagenoeg alle of alle toekomstige economische voordelen en alle of nagenoeg alle risico's met betrekking tot een actief of een verplichting aan een derde zijn overgedragen, wordt het actief of de verplichting niet langer in de balans opgenomen. Verder worden activa en verplichtingen niet meer in de balans opgenomen vanaf het tijdstip waarop niet meer wordt voldaan aan de voorwaarden van waarschijnlijkheid van de toekomstige economische voordelen en betrouwbaarheid van de bepaling van de waarde.

Dit betekent dat transacties worden verwerkt op handelsdatum en niet op afwikkelingsdatum. Als gevolg hiervan kan sprake zijn van een post "nog af te wikkelen transacties". Deze post kan zowel een actief als een passief zijn.

## Saldering van een actief en een verplichting

Een financieel actief en een financiële verplichting worden gesaldeerd als nettobedrag in de balans opgenomen indien sprake is van een wettelijke of contractuele bevoegdheid om het actief en de verplichting gesaldeerd en gelijktijdig af te wikkelen en bovendien de intentie bestaat om de posten op deze wijze af te wikkelen. De met de gesaldeerd opgenomen financiële activa en financiële verplichtingen samenhangende rentebaten en rentelasten worden eveneens gesaldeerd opgenomen.

## Verwerking van waardeveranderingen van beleggingen

Er wordt geen onderscheid gemaakt tussen gerealiseerde en ongerealiseerde waardeveranderingen van beleggingen. Alle waardeveranderingen van beleggingen, inclusief valuta koersverschillen, worden als beleggingsopbrengsten in de rekening van baten en lasten opgenomen.

## Vreemde valuta

Activa en verplichtingen in vreemde valuta worden omgerekend naar euro's tegen de koers per balansdatum. Deze waardering is onderdeel van de waardering tegen reële waarde. Baten en lasten voortvloeiende uit transacties in vreemde valuta's worden omgerekend tegen de koers per transactiedatum.

	31 dec. 2007	Gemiddelde 2007	31 dec. 2006	Gemiddelde 2006	31 dec. 2005
USD	1,462	1,390	1,319	1,249	1,180
GBP	0,734	0,704	0,674	0,680	0,687
JPN	163,333	160,228	157,124	148,173	139,222
CHF	1,655	1,632	1,610	1,582	1,555
SEK	9,450	9,237	9,024	9,206	9,388
DKK	7,457	7,456	7,455	7,457	7,459
NOK	7,939	8,075	8,210	8,099	7,987

## Beleggingen

### Algemeen

In overeenstemming met de Pensioenwet worden beleggingen gewaardeerd op actuele waarde. Participaties in beleggingsinstellingen, die gespecialiseerd zijn in een bepaald soort beleggingen worden gerubriceerd en gewaardeerd volgens de grondslagen voor dat soort beleggingen.

### Vastgoedbeleggingen

Beursgenoteerde (indirecte) vastgoedbeleggingen worden gewaardeerd tegen de per balansdatum geldende beurskoers.

### Aandelen

Beursgenoteerde aandelen en participaties in beursgenoteerde beleggingsinstellingen zijn gewaardeerd tegen de per balansdatum geldende beurskoers.

### Vastrentende waarden

Beursgenoteerde vastrentende waarden en participaties in beursgenoteerde beleggingsinstellingen zijn gewaardeerd de per balansdatum geldende beurskoersen.

### Derivaten

Derivaten worden gewaardeerd op reële waarde, te weten de relevante marktnotering of, als die er niet is, de waarde die wordt bepaald met behulp van marktconforme en toetsbare waarderingmodellen.

### Vorderingen en overlopende activa

Voor zover noodzakelijk is een voorziening voor oninbaarheid in mindering gebracht.

## Technische voorzieningen

### Voorziening pensioenverplichtingen

De voorziening voor pensioenverplichtingen wordt gewaardeerd op actuele waarde (marktwaarde). De actuele waarde wordt bepaald op basis van de contante waarde van de beste inschatting van toekomstige kasstromen die samenhangen met de op balansdatum onvoorwaardelijke pensioenverplichtingen. Onvoorwaardelijke pensioenverplichtingen zijn de opgebouwde nominale aanspraken en de onvoorwaardelijke (indexatie) toezeggingen. De contante waarde wordt bepaald met gebruikmaking van de nominale rentetermijnstructuur.

Bij de berekening van de voorziening pensioenverplichtingen is uitgegaan van het op de balansdatum geldende pensioenreglement en van de over de verstreken deelnemersjaren verworven aanspraken. Jaarlijks wordt door het bestuur besloten of de opgebouwde pensioenaanspraken worden geïndexeerd. Alle per balansdatum bestaande indexatiebesluiten (ook voor indexatiebesluiten na balansdatum voor zover sprake is van ex ante condities) zijn in de berekening begrepen. Er wordt geen rekening gehouden met toekomstige salarisontwikkelingen.

Bij de bepaling van de actuariële uitgangspunten wordt uitgegaan van voor de toezichthouder acceptabele grondslagen, waarbij rekening wordt gehouden met de voorzienbare trend in overlevingskansen.

De berekeningen zijn uitgevoerd op basis van de volgende actuariële grondslagen en veronderstellingen per 31 december 2007:

- Rekenrente: gebaseerd op de nominale rentetermijnstructuur zoals maandelijks gepubliceerd door DNB. De bij de duration van de verplichtingen van het fonds behorende rente uit de nominale rentetermijnstructuur bedraagt 4,533%;
- Overlevingstafels: AG prognosetafels 2005-2050 met leeftijdsterugstelling. Voor mannen van 0 jaar en voor vrouwen

van 0 jaar met correctie op de sterftekansen van 90% voor mannen en 90% voor vrouwen. Voor de toekomstige sterfte wordt aan het begin van het jaar als vertrekpunt het prognosejaar 2004-2009 en aan het eind van het jaar het prognosejaar 2005-2010 gebruikt;

- Voor partnerpensioen is aangenomen dat de partner 3 jaar jonger is dan de verzekerde man en 3 jaar ouder dan de verzekerde vrouw;
- Kostenopslag ter grootte van 2% van de voorziening voor pensioenverplichtingen in verband met toekomstige en excassokosten;
- Kostenopslag ter grootte van 5% voor administratiekosten.

#### **Kasstroomoverzicht**

Het kasstroomoverzicht is conform de directe methode opgesteld. Dit houdt in dat alle ontvangsten en uitgaven ook als zodanig worden gepresenteerd. Onderscheid wordt gemaakt tussen kasstromen uit pensioenuitvoeringsactiviteiten en beleggingsactiviteiten.



## Beleggingen voor risico pensioenfonds (6)

### Overzicht totale waarde per beleggingscategorie per ultimo 2007

	Vastgoed- beleggingen EUR	Aandelen EUR	Vastrentende waarden EUR	Derivaten EUR	Totaal EUR
Belegde gelden in betreffende beleggingscategorie	971	13.564	49.755	-	64.290
Beleggingsdebiteuren	-	86	-	-	86
Liquide middelen	-	-	4.074	-	4.074
<b>Stand per 31 december 2007</b>	<b>971</b>	<b>13.650</b>	<b>53.829</b>	<b>-</b>	<b>68.450</b>

### Overzicht totale waarde per beleggingscategorie per ultimo 2006

	Vastgoed- beleggingen EUR	Aandelen EUR	Vastrentende waarden EUR	Derivaten EUR	Totaal EUR
Belegde waarden in betreffende beleggingscategorie	1.008	21.549	77.524	3	100.084
Beleggingsdebiteuren	-	54	-	-	54
Liquide middelen	-	-	213	-	213
<b>Stand per 31 december 2006</b>	<b>1.008</b>	<b>21.603</b>	<b>77.737</b>	<b>3</b>	<b>100.351</b>

### Verloopoverzicht van belegde waarden per beleggingscategorie

	Vastgoed- beleggingen EUR	Aandelen EUR	Vastrentende waarden EUR	Derivaten <sup>7</sup> EUR	Totaal EUR
Stand per 1 januari 2007	1.008	21.549	77.524	3	100.084
Aankopen/verstrekkingen	225	1.332	7.424	-	8.981
Verkopen/aflossingen	-	-10.304	-33.093	-12	-43.409
Overige mutaties	-	-	-	2	2
Herwaardering	-262	987	-2.100	7	-1.368
<b>Stand per 31 december 2007</b>	<b>971</b>	<b>13.564</b>	<b>49.755</b>	<b>-</b>	<b>64.290</b>

	Vastgoed- beleggingen EUR	Aandelen EUR	Vastrentende waarden EUR	Derivaten EUR	Totaal EUR
Stand per 1 januari 2006	703	21.162	69.918	-	91.783
Aankopen/verstrekkingen	-	1.983	26.006	3	27.992
Verkopen/aflossingen	-	-3.950	-15.447	-23	-19.420
Overige mutaties	-	-	-	-	-
Herwaardering	305	2.354	-2.953	23	-271
<b>Stand per 31 december 2006</b>	<b>1.008</b>	<b>21.549</b>	<b>77.524</b>	<b>3</b>	<b>100.084</b>

## Actuele waarde

### Schattingen en oordelen

Zoals vermeld in de toelichting zijn de beleggingen van het fonds nagenoeg allemaal gewaardeerd tegen actuele waarde per balansdatum en is het over het algemeen mogelijk en gebruikelijk om de actuele waarde binnen een aanvaardbare bandbreedte van schattingen vast te stellen. Voor sommige andere financiële instrumenten, zoals beleggingsvorderingen en -schulden, geldt dat de boekwaarde de actuele waarde benadert als gevolg van het korte termijn karakter van de vorderingen en schulden. De boekwaarde van alle activa en de financiële verplichtingen op balansdatum benadert de actuele waarde.

### Belegde waarden in vastgoed

	2007 EUR	2006 EUR
Indirect vastgoed (participaties in beleggingsfondsen)	971	1.008
	<b>971</b>	<b>1.008</b>

De vastgoedportefeuille is volledig in Europa (Rodamco Europe) belegd.

De kostprijs van de belegde waarden in vastgoed bedraagt ultimo 2007 EUR 693 (2006: EUR 468).

### Belegde waarden in aandelen

	2007 EUR	2006 EUR
Aandelen mature markets	11.987	19.713
Aandelen emerging markets	1.577	1.836
	<b>13.564</b>	<b>21.549</b>

De kostprijs van de belegde waarden in aandelen bedraagt ultimo 2007 EUR 10.848 (2006: EUR 17.281).

Per balansdatum is een bedrag van EUR 32.025 (waarvan aandelen EUR 3.557 en obligaties EUR 28.468) aan effecten uitgeleend (bruikleen/security lending). Per 31 december 2006: EUR 45.403. Om het risico van insolventie van de betreffende tegenpartij te beperken, is door de inlener een collateral afgegeven.

### Belegde waarden in vastrentende waarden

	2007 EUR	2006 EUR
Obligaties	47.677	75.470
Obligatiebeleggingsfondsen	2.078	2.054
	<hr/>	<hr/>
	<b>49.755</b>	<b>77.524</b>

De kostprijs van de belegde waarden in vastrentende waarden bedraagt ultimo 2007 EUR 50.466 (2006: EUR 76.893).

### Belegde waarden in derivaten

	2007 EUR	2006 EUR
Valutaderivaten	-	3
	<hr/>	<hr/>
<b>Stand per 31 december</b>	<b>-</b>	<b>3</b>

### Beleggingsdebiteuren

	2007 EUR	2006 EUR
Te vorderen bedragen uit hoofde van:		
- dividend	28	28
- dividendbelasting	38	26
- overig	20	-
	<hr/>	<hr/>
<b>Stand per 31 december</b>	<b>86</b>	<b>54</b>

## Vorderingen en overlopende activa (7)

	2007 EUR	2006 EUR
Vordering op aangesloten werkgevers	1.237	338
Vordering op deelnemers	-	2
Waardeoverdrachten	3	3
Lopende interest handelsbanken	2	3
St. Bedrijfspensioenfonds voor de Vlees- en Vleeswarenindustrie en de Gemakvoedingindustrie	3	-
Stichting Fonds collectieve belangen Pluimveevlees	99	-
Administratiekosten	2	310
<b>Stand per 31 december</b>	<b>1.346</b>	<b>656</b>

Alle vorderingen hebben een resterende looptijd van korter dan één jaar.

	2007 EUR	2006 EUR
Vordering op aangesloten werkgevers		
Premies aangesloten werkgevers	1.441	567
Voorziening oninbare vorderingen	-204	-229
<b>Stand per 31 december</b>	<b>1.237</b>	<b>338</b>

	2007 EUR	2006 EUR
Verloop van de voorziening oninbare vorderingen		
Stand per 1 januari	229	267
Afgeschreven vorderingen	-105	-18
Dotatie ten laste respectievelijk vrijval ten gunste van de rekening van baten en lasten	80	-20
<b>Stand per 31 december</b>	<b>204</b>	<b>229</b>

## Overige activa (8)

	2007	2006
	EUR	EUR
ABN AMRO Bank N.V.	173	1.207
Postbank N.V.	28	21
<b>Stand per 31 december</b>	<b>201</b>	<b>1.228</b>

Onder de liquide middelen worden opgenomen die kasmiddelen en tegoeden op bankrekeningen, die onmiddellijk dan wel op korte termijn opeisbaar zijn. Er zijn geen kredietfaciliteiten van toepassing.

## Stichtingskapitaal en reserves (9)

	Stichtings- kapitaal	Solvabiliteits reserve	Bestemmings reserve beleggingen	Egalisatie reserve	Totaal
	EUR	EUR	EUR	EUR	EUR
Stand per 1 januari 2007	0	3.718	14.735	13.842	32.295
Cumulatief effect stelselwijziging	-	-	-	345	345
Uit bestemming saldo van baten en lasten	-	-257	-4.828	7.173	2.088
<b>Stand per 31 december 2007</b>	<b>0</b>	<b>3.461</b>	<b>9.907</b>	<b>21.360</b>	<b>34.728</b>
Stand per 1 januari 2006	0	6.308	14.289	7.504	28.101
Uit bestemming saldo van baten en lasten	-	-2.590	446	6.338	4.194
<b>Stand per 31 december 2006</b>	<b>0</b>	<b>3.718</b>	<b>14.735</b>	<b>13.842</b>	<b>32.295</b>

## Reserves

### Solvabiliteitsreserve

De solvabiliteitsreserve bedraagt 10% van de voorziening pensioenverplichtingen.

### Bestemmingsreserve beleggingen

Deze bestemmingsreserve beleggingen bedraagt 30% van de belegging in zakelijke waarden en 10% van de overige activa.

### Egalisatiereserve

De egalisatiereserve vormt het resterende deel van het eigen vermogen, nadat de hoogte van de solvabiliteitsreserve en de reserve geldbelegging is vastgesteld. Deze reserve kan onder andere worden aangewend ten behoeve van een stabiel premiebeleid.

## Toerekening kapitaal en reserves

Ingevolge de overeengekomen methode van toerekening van het eigen vermogen aan de in het fonds participerende bedrijfstakken is de volgende verdeling opgesteld.

	Vleeswaren- industrie	Gemaks- voeding- industrie	Pluimvee- verwerkende Industrie
Stand per 1 januari	29.998	1.593	704
Intrest	750	40	18
Premiemarge	-174	501	802
Overige	194	135	167
<b>Stand per 31 december</b>	<b>30.678</b>	<b>2.269</b>	<b>1.691</b>

## Solvabiliteit

	2007		2006	
	EUR	%	EUR	%
Aanwezig vermogen	69.340	200	69.485	187
Af: Technische voorzieningen	34.612	100	36.845	100
Eigen vermogen	34.728	100	32.640	87
Af: vereist eigen vermogen	2.475	7	5.884	16
Vrij vermogen	32.253	93	26.411	71
Minimaal vereist eigen vermogen	1.385	4	1.839	5
<b>Dekkingsgraad</b>		<b>200</b>		<b>187</b>

In de bovenstaande tabel zijn de cijfers per 31 december 2006 aangepast ten opzichte van de balans, wegens de stelselwijziging naar FTK grondslagen. Op grond daarvan is EUR 345 onttrokken aan de technische voorzieningen en toegevoegd aan het eigen vermogen.

Overeenkomstig artikel 390 Titel 9 BW 2 dient voor beleggingen die zijn gewaardeerd tegen marktwaarde en waarvoor geen frequente marktnotering beschikbaar is, een herwaarderingsreserve te worden aangehouden. Omdat de bestemmingsreserve beleggingen hoger is dan het wettelijke minimum van de herwaarderingsreserve, wordt ter zake van genoemde beleggingen geen afzonderlijke reserve aangehouden.

Als het eigen vermogen lager is dan het minimale vereiste eigen vermogen bevindt het fonds zich in een situatie van dekkingstekort. Indien het eigen vermogen lager is dan het vereiste eigen vermogen, maar wel ten minste gelijk is aan het minimale vereiste eigen vermogen, bevindt het fonds zich in een situatie van reservetekort.

De vermogenpositie van het pensioenfonds kan worden gekarakteriseerd als toereikende solvabiliteit. Voor de berekening van het vereist eigen vermogen wordt gebruik gemaakt van het standaard model van De Nederlandsche Bank.

### Voorziening pensioenverplichtingen voor risico fonds (10)

	2007 EUR	2006 EUR
Voorziening voor pensioenverplichtingen	34.612	37.190
	<b>34.612</b>	<b>37.190</b>

### Het mutatieoverzicht voor de voorziening pensioenverplichtingen is als volgt:

	2007 EUR	2006 EUR
Stand 1 januari	37.190	63.084
Overgang op FTK	-345	-
Pensioenopbouw	8.114	11.132
Indexering en overige toeslagen	657	498
Rentetoevoeging	1.405	1.384
Onttrekking voor pensioenuitkeringen	-11.046	-10.088
Onttrekking voor pensioenuitvoeringskosten	-221	-202
Wijziging marktrente	-844	-2.119
Saldo van inkomende en uitgaande waardeoverdrachten	-21	-26.652
Overige wijzigingen	-277	153
<b>Stand 31 december</b>	<b>34.612</b>	<b>37.190</b>

Voor een toelichting op de verschillende posten wordt verwezen naar de toelichting op de verschillende posten uit de staat van baten lasten.

**De voorziening voor pensioenverplichtingen is naar categorieën van deelnemers als volgt samengesteld:**

	<b>2007</b>	<b>2006</b>
	<b>EUR</b>	<b>EUR</b>
Actieve deelnemers	3.405	9.768
Pensioengerechtigden	20.210	21.286
Gewezen deelnemers	10.318	5.401
Overigen	-	6
<b>Nettopensioenverplichtingen</b>	<b>33.933</b>	<b>36.461</b>
Toekomstige kosten uitvoering pensioenregeling	679	729
	<b>34.612</b>	<b>37.190</b>

De methode voor de berekening van de pensioenverplichtingen is zodanig toegepast dat er geen sprake is van een financieringsachterstand.

Naar hun aard hebben de technische voorzieningen in het algemeen een langlopend karakter.

**Korte beschrijving van de pensioenregeling**

De pensioenregeling kan worden gekenmerkt als een middelloonregeling met een pensioenleeftijd van 65 jaar. Jaarlijks wordt een aanspraak op prepensioen opgebouwd van 2% van de in dat jaar geldende pensioengrondslag. De pensioengrondslag is gelijk aan het pensioengevend loon tot een maximum van EUR 54.439,-. Deelname aan de regeling is verplicht vanaf de leeftijd van 20 jaar, dan wel vanaf de datum van indiensttreding bij een werkgever in de bedrijfstak.

**Toeslagverlening**

Het bestuur beslist jaarlijks of en in hoeverre de ingegane pensioenen en de opgebouwde pensioenaanspraken verhoogd worden door middel van het verlenen van een toeslag. Een toeslag wordt alleen verleend voor zover de beschikbare financiële middelen van het fonds dit naar het oordeel van het bestuur toelaten.

Het (opgebouwd) pensioen is per 31 december 2007 voor de actieve deelnemers met 2,54% en voor de niet meer actieve deelnemers en gepensioneerden met 1,48% verhoogd.

Het pensioenfonds probeert het (opgebouwd) pensioen te verhogen met de prijsinflatie voor de gepensioneerden en werknemers, die niet meer bij het fonds pensioen opbouwen en met de gemiddelde verhoging van de CAO-lonen in de bedrijfstak voor de actieve werknemers.

Het pensioenfonds heeft geen geld gereserveerd of een extra premie gevraagd om het (opgebouwd) pensioen in de toekomst te verhogen.

Deelnemers mogen verwachten dat de verhoging van het (opgebouwd) pensioen de komende jaren een groot deel van de maatstaf zal zijn. De verhoging kan per jaar verschillen. Deelnemers ontvangen bijna altijd 0,25% (over de komende jaren mag u verwachten dat in 95% van de gevallen het (opgebouwd) pensioen met gemiddeld ten minste 0,25% wordt verhoogd).

Deelnemers kunnen geen rechten ontlene aan de verhoging van dit jaar en de verwachtingen voor de komende jaren.

In de afgelopen drie jaren is het (opgebouwd) pensioen voor alle deelnemers verhoogd met respectievelijk 1,60% voor de actieve deelnemers en 1,25% voor de overige deelnemers per 31 december 2006, 1,17% voor de actieve deelnemers en 1,45% voor de overige deelnemers per 31 december 2005 en 1,09% voor de actieve deelnemers en 0,82% voor de overige deelnemers per 31 december 2004.

#### **Inhaalindexatie**

Niet van toepassing.



## Overige schulden en overlopende passiva (11)

	2007	2006
	EUR	EUR
Schulden aan aangesloten werkgevers	133	10
Uitkeringen	7	1
Belastingen en premies sociale verzekeringen	341	322
Interpolis Pensioenbeheer B.V.	136	5
Stichting Bedrijfspensioenfonds voor de Vlees- en Vleeswarenindustrie en de Gemaksvoedingindustrie	-	32.327
Accountantskosten	17	24
Actuariskosten	17	27
Beleggingskosten	4	16
Derivaten	2	14
Overige schulden	-	4
	<b>657</b>	<b>32.750</b>

Alle schulden hebben een resterende looptijd van korter dan één jaar.

De derivaten positie betreft uitsluitend valutatermijncontracten.

In het kader van de VPL-wetgeving heeft in 2006 een overdracht plaatsgevonden van rechten vanuit Stichting Prepensionering Vleeswaren- en Gemaksvoedingindustrie naar het Bedrijfspensioenfonds voor de Vleeswaren- en Gemaksvoedingindustrie. Hierdoor is de rekening courant verhouding met dit fonds ultimo 2006 hoog.

## Risicobeheer en derivaten (12)

### Solvabiliteitsrisico

Het fonds wordt bij het beheer van de pensioenverplichtingen en de financiering daarvan geconfronteerd met risico's. De belangrijkste doelstelling van het fonds is het nakomen van de pensioentoezeggingen. Voor het realiseren van deze doelstelling wordt gestreefd naar een toereikende solvabiliteit op basis van de marktwaarde van de pensioenverplichtingen.

Het belangrijkste risico voor het fonds betreft het solvabiliteitsrisico, ofwel het risico dat het fonds niet beschikt over voldoende vermogen ter dekking van de pensioenverplichtingen. De solvabiliteit wordt gemeten zowel op basis van algemeen geldende normen

als ook naar de specifieke normen welke door de toezichthouder worden opgelegd. Indien de solvabiliteit van het fonds zich negatief ontwikkelt, bestaat het risico dat het fonds de premie voor de onderneming en deelnemers moet verhogen en het risico dat er geen ruimte beschikbaar is voor een eventuele indexatie van opgebouwde pensioenrechten. In het uiterste geval kan het noodzakelijk zijn dat het fonds verworven pensioenaanspraken en pensioenrechten moet verminderen.

**Het surplus/tekort op FTK-grondslagen is als volgt:**

	EUR	2007	2006
	EUR	EUR	EUR
Technische voorzieningen volgens jaarrekening	34.612		37.184
Aanpassingen (stelselwijziging)	-		-345
Aanpassingen (overig)			6
Voorziening pensioenverplichtingen (FTK-waardering)		34.612	36.845
Buffers:			
S1 Renterisico	110		n.b.
S2 Risico zakelijke waarden	1.964		n.b.
S3 Valutarisico	502		n.b.
S4 Grondstoffenrisico	-		n.b.
S5 Kredietrisico	131		n.b.
S6 Verzekeringstechnisch risico	1.330		n.b.
S7 Liquiditeitsrisico	-		n.b.
S8 Concentratierisico	-		n.b.
S9 Operationeel risico	-		n.b.
Diversificatie-effect	-1.562		n.b.
Totaal S (vereiste buffers)		2.475	5.884
Vereist eigen vermogen (art. 132 Pensioenwet)		37.087	42.729
Aanwezig vermogen (Totaal activa – schulden)		69.340	69.485
<b>Surplus</b>		<b>32.253</b>	<b>26.756</b>

Bij de berekening van de buffers past het pensioenfonds het standaardmodel van DNB toe. Voor de samenstelling van de beleggingen wordt uitgegaan van de feitelijke asset mix.

De segmentatie van vastgoed naar sectoren is als volgt:

	31 december 2007		31 december 2006	
	EUR	%	EUR	%
Winkels	971	100,0	1.008	100,0
	<b>971</b>	<b>100,0</b>	<b>1.008</b>	<b>100,0</b>

De segmentatie van vastgoed naar regio is als volgt:

	2007		2006	
	EUR	%	EUR	%
Europese Unie	971	100,0	1.008	100,0
	<b>971</b>	<b>100,0</b>	<b>1.008</b>	<b>100,0</b>

De segmentatie van de aandelenportefeuille naar sectoren is als volgt:

	2007		2006	
	EUR	%	EUR	%
Energie	1.486	11,0	2.573	11,9
Basismaterialen	1.121	8,3	1.415	6,6
Industrie & dienstverlening	732	5,4	965	4,5
Consumenten producten	2.366	17,4	3.805	17,6
Farmacie & gezondheidszorg	814	6,0	1.316	6,1
Financiële dienstverlening	4.534	33,4	7.996	37,1
Informatie technologie	801	5,9	1.265	5,9
Telecom	847	6,2	1.225	5,7
Nutsbedrijven	863	6,4	989	4,6
	<b>13.564</b>	<b>100,0</b>	<b>21.549</b>	<b>100,0</b>

De segmentatie van de aandelenportefeuille naar regio is als volgt:

	2007		2006	
	EUR	%	EUR	%
Nederland	2.449	18,1	5.944	27,6
Buitenland binnen EU	7.390	54,4	10.628	49,3
Buitenland buiten EU	3.725	27,5	4.977	23,1
	<b>13.564</b>	<b>100,0</b>	<b>21.549</b>	<b>100,0</b>

Binnen de aandelenportefeuille wordt geen gebruik gemaakt van derivaten om het koersrisico af te dekken.

### Valutarisico

Het totaalbedrag dat buiten de euro wordt belegd bedraagt ultimo jaar circa 27,5% (2006: 23,1%) van de beleggingsportefeuille en is voor 1% (2006: 1%) afgedekt naar de euro. De belangrijkste valuta daarin is de US Dollar.

In onderstaande tabel wordt de valutapositie van de beleggingsportefeuille per jaareinde weergegeven:

	2007	2006
	EUR	EUR
EUR	59.471	92.644
USD	1.025	1.699
GBP	1.110	1.257
JPN	1.016	1.890
CHF	854	1.332
DKK	1	485
NOK	813	777
	<b>64.290</b>	<b>100.084</b>

## Renterisico

Het renterisico is het risico dat de waarden van de portefeuille vastrentende waarden en de pensioenverplichtingen verandert als gevolg van ongunstige veranderingen in de marktrente.

De rentegevoeligheid kan worden gemeten door middel van de duration. De duration is de (met de contante waarde van de kasstromen) gewogen gemiddelde resterende looptijd in jaren.

	Balans-waarde EUR	31 december 2007	31 december 2006
Duration van de vastrentende waarden inclusief liquiditeiten	53.829	5,66	5,52
Duration van de (nominale) pensioenverplichtingen	34.612	4,00	n.b.

Op balansdatum is de duration van de beleggingen langer dan de duration van de verplichtingen. Er is derhalve sprake van een zogenaamde "duration-mismatch". Dit betekent dat bij een rentestijging de waarde van beleggingen sneller daalt dan de waarde verplichtingen (bij toepassing van de actuele marktrentestructuur) daalt, waardoor de dekkingsgraad zal dalen. Bij een rentedaling zal de waarde van de beleggingen sneller stijgen dan de waarde van de verplichtingen, waardoor de dekkingsgraad stijgt.

Het beleid van het fonds is gericht op het verkleinen van de "duration-mismatch". Dit gebeurt onder meer door het kopen van meer langlopende obligaties in plaats van aandelen (aandelen hebben per definitie een duration van nul) of binnen de portefeuille kortlopende obligaties vervangen door langlopende obligaties.

### De samenstelling van de vastrentende waarden naar looptijd is als volgt:

	31 december 2007		31 december 2006	
	EUR	%	EUR	%
Resterende looptijd < 1 jaar	7.924	15,9	6.960	9,0
Resterende looptijd < > 5 jaar	13.523	27,2	34.641	44,7
Resterende looptijd > 5 jaar	28.308	56,9	35.923	46,3
	<b>49.755</b>	<b>100,0</b>	<b>77.524</b>	<b>100,0</b>

## Kredietrisico

Kredietrisico is het risico van financiële verliezen voor het fonds als gevolg van faillissement of betalingsonmacht van tegenpartijen waarop het fonds (potentiële) vorderingen heeft. Hierbij kan onder meer worden gedacht aan partijen die obligatieleningen uitgeven, banken waar deposito's worden geplaatst en marktpartijen waarmee Over The Counter (OTC)-derivatenposities worden aangegaan.

Beheersing vindt plaats door het stellen van limieten aan tegenpartijen op totaalniveau, dat wil zeggen met inachtneming van alle posities die een tegenpartij heeft jegens het fonds en het vragen van extra zekerheden zoals onderpand en bijvoorbeeld bij het uitlenen van effecten. Ter afdekking van het settlementrisico wordt door het fonds enkel belegd in markten waar een voldoende betrouwbaar clearing- en settlementstelsel functioneert. Voordat in nieuwe markten wordt belegd, wordt eerst onderzoek gedaan naar de waarborgen op dit gebied.

In de onderstaande tabel wordt de verdeling van de beleggingen naar sector weergegeven:

	2007 EUR	2006 EUR
Nederlandse overheidsinstellingen	41.601	70.820
Financiële instellingen	7.959	6.499
Nutsbedrijven	195	205
	<hr/>	<hr/>
	<b>49.755</b>	<b>77.524</b>

De verdeling naar regio is weergegeven in onderstaande tabel:

	2007 EUR	2006 EUR
Mature markets	49.755	77.524
	<hr/>	<hr/>
	<b>49.755</b>	<b>77.524</b>

Ten aanzien van de kredietwaardigheid van de debiteuren van de vastrentende portefeuille kan het volgende overzicht worden gegeven:

	2007		2006	
	EUR	%	EUR	%
Staat	41.601	84,0	70.820	91,4
AAA	1.880	3,4	269	0,1
AA	2.681	5,4	2.057	3,0
A	1.515	3,0	2.324	3,0
Not rated	2.078	4,2	2.054	2,5
	<b>49.755</b>	<b>100,0</b>	<b>77.524</b>	<b>100,0</b>

## Liquiditeitsrisico

Liquiditeitsrisico is het risico dat beleggingen niet tijdig en/of niet tegen een aanvaardbare prijs kunnen worden omgezet in liquide middelen, waardoor het fonds op korte termijn niet aan zijn verplichtingen kan voldoen. Waar de overige risicocomponenten vooral de langere termijn betreffen (solvabiliteit), gaat het hierbij om de kortere termijn. Dit risico kan worden beheerst door in het strategische en tactische beleggingsbeleid voldoende ruimte aan te houden voor de liquiditeitsposities. Er moet eveneens rekening worden gehouden met de directe beleggingsopbrengsten en andere inkomsten zoals premies. Inzake het liquiditeitsrisico kan het volgende worden gemeld:

- Het niveau van de inkomende premies ligt lager dan de uitkeringen;
- Ultimo 2007 zijn er voldoende obligaties, die onmiddellijk zonder waardeverlies te gelde kunnen worden gemaakt om eventuele onvoorziene uitstroom van geldmiddelen te financieren.

## Verzekeringstechnische risico's (actuariële risico's)

De belangrijkste en het enige actuariële risico, is het risico van langlevens.

Langlevensrisico is het risico dat deelnemers langer blijven leven dan gemiddeld verondersteld wordt bij de bepaling van de voorziening pensioenverplichtingen. Als gevolg hiervan volstaat de opbouw van het pensioenvermogen niet voor de uitkering van de pensioenverplichting. Door toepassing van AG-prognosetafel 2005-2050 met adequate correcties voor ervaringssterfte wordt reeds gereserveerd voor een verwachte toekomstige verbetering van de overlevingskansen.

De premie bedraagt een percentage van 3,0% voor de vleeswarenindustrie en 3,5% voor de gemakvoedingindustrie en pluimveeverwerkende industrie.

## Indexatierisico (actuariële risico's)

Het bestuur van het fonds heeft de ambitie om het pensioen te indexeren. De mate waarin dit kan worden gerealiseerd is afhankelijk van de ontwikkelingen in de rente, rendement, looninflatie en demografie.

## Concentratierisico

Grote posten zijn aan te duiden als een vorm van concentratierisico. Om te bepalen welke posten hieronder vallen moeten per beleggingscategorie alle instrumenten met dezelfde debiteur worden gesommeerd. Als grote post wordt aangemerkt elke post die meer dan 2% van het balanstotaal uitmaakt.

Per 31 december 2007 zijn er geen posten groter dan 2% van het balanstotaal belegd bij een en dezelfde beleggingsdebiteur uitgezonderd staatsobligaties. Het totaal aan Staatsobligaties bedraagt EUR 39.940.

In het algemeen geldt dat concentratierisico kan optreden als een adequate spreiding van activa en passiva ontbreekt. Concentratierisico's kunnen optreden bij een concentratie van de portefeuille in regio's, economische sectoren of tegenpartijen.

## Overige niet-financiële risico's

### Operationeel risico

Operationeel risico is het risico van een onjuiste afwikkeling van transacties, fouten in de verwerking van gegevens, het verloren gaan van informatie, fraude en dergelijke. Dergelijke risico's worden door het fonds beheerd door het stellen van hoge kwaliteitseisen aan de organisaties die bij de uitvoering betrokken zijn op gebieden zoals interne organisatie, procedures, processen en controles, kwaliteit geautomatiseerde systemen, enzovoorts. Deze kwaliteitseisen worden periodiek getoetst door het bestuur.

### Systeemrisico

Systeemrisico betreft het risico dat het mondiale financiële systeem (de internationale markten) niet langer naar behoren functioneert, waardoor beleggingen van het fonds niet langer verhandelbaar zijn en zelfs, al dan niet tijdelijk, hun waarde kunnen verliezen. Net als voor andere marktpartijen, is dit risico voor het fonds niet beheersbaar.

## Gevoeligheidsanalyse

In onderstaande tabel wordt de gevoeligheid van de dekkingsgraad getoond voor waardeveranderingen van de aandelenbeleggingen en voor verschuivingen van de rente. In het midden van de tabel staat de huidige dekkingsgraad van 200%.

Δ rente	Δ rendement aandelen						
	-50%	-30%	-15%	0%	15%	30%	50%
-2.00%	183%	191%	197%	203%	209%	215%	222%
-1.00%	181%	189%	196%	202%	208%	214%	222%
-0.50%	180%	189%	195%	201%	207%	213%	222%
0.00%	179%	188%	194%	200%	207%	213%	221%
0.50%	178%	187%	193%	200%	206%	213%	221%
1.00%	177%	186%	192%	199%	206%	212%	221%
2.00%	175%	184%	191%	197%	204%	211%	220%

Uit bovenstaande tabel kan geconcludeerd worden dat bij een daling van de koersen van 50% of de rente met 2% het vermogen boven de vereiste dekkingsgraad blijft.

## Specifieke financiële instrumenten (derivaten)

Voor de uitvoering van het beleggingsbeleid wordt tevens gebruikgemaakt van financiële derivaten. Als hoofdregel geldt, dat derivaten uitsluitend worden gebruikt voor zover dit passend is binnen het algemene beleggingsbeleid. De portefeuillestructuur en het risicoprofiel, berekend inclusief de economische effecten van derivaten, dienen zich binnen de door het bestuur vastgestelde grenzen (limieten) te bevinden.

Het fonds gebruikt derivaten hoofdzakelijk om de hiervoor vermelde vormen van marktrisico zo veel mogelijk af te dekken. Een van de belangrijkste risico's bij derivaten is het kredietrisico. Dit is het risico dat tegenpartijen niet aan hun betalingsverplichtingen kunnen voldoen. Dit risico wordt beperkt door alleen transacties aan te gaan met te goeder naam en faam bekend staande partijen. Bovendien geldt dat zoveel mogelijk wordt gewerkt met onderpand.

Het fonds maakt uitsluitend gebruik van derivaten ter afdekking van het valutarisico. Hiervoor hanteert het fonds valutatermijncontracten. Dit zijn met individuele banken afgesloten contracten waarbij de verplichting wordt aangegaan tot het verkopen van een valuta en de aankoop van een andere valuta, tegen een vooraf vastgestelde prijs en op een vooraf vastgestelde datum. Door middel van valutatermijncontracten worden valutarisico's afgedekt.

Gezien de geringe omvang van het derivatenpositie wordt de uitstaande exposure niet verbijzonderd weergegeven.

## **Niet in de balans opgenomen activa en verplichtingen (13)**

### **Langlopende contractuele verplichtingen**

Het fonds heeft een administratieovereenkomst afgesloten met Interpolis Pensioenbeheer B.V., welke loopt tot en met 31 december 2008. Met het bestuur zijn afspraken gemaakt over de vergoedingssystematiek. Deze systematiek bestaat zowel uit vaste als variabele componenten.

Het fonds heeft een overeenkomst van vermogensbeheer gesloten met Beon Vermogensbeheer, welke loopt tot en met 31 december 2008. Met het bestuur zijn afspraken gemaakt over de vergoedingssystematiek. Deze systematiek bestaat uit variabele componenten die afhankelijk zijn van het belegd vermogen.

### **Voorwaardelijke verplichtingen**

Ultimo boekjaar lopen er geen juridische procedures tegen het pensioenfonds.

## **Verbonden partijen (14)**

### **Transacties met bestuurders**

De transacties met bestuurders hebben betrekking op de vergoedingen voor de werkzaamheden verband houdende met de bestuurs- en commissievergaderingen. De vergoedingen bestaan uit vacatiegeld en vergoeding van reis- en verblijfkosten.

### Premiebijdragen (van werkgever en werknemers) (15)

	2007 EUR	2006 EUR
Premiebijdragen	10.210	10.383
	<b>10.210</b>	<b>10.383</b>

De totale bijdrage van werkgever en werknemers bedraagt 3,0% voor de vleeswarenindustrie en 3,5% voor de gemakvoeding-industrie en pluimveeverwerkende industrie. (2006:8,7% voor de vleeswarenindustrie, 6,4% voor de gemakvoedingindustrie en 6,2% voor de pluimveeverwerkende industrie) van de loonsom. De kostendekkende, gedempte en feitelijke premies volgens artikel 130 van de Pensioenwet zijn als volgt:

	2007 EUR	2006 EUR
Kostendeckende premie	10.120	13.020
Feitelijke premie	10.210	10.383
Gedempte premie	10.131	n.v.t.

De gedempte premie is vastgesteld op 4,5%. De kostendeckende premie is gebaseerd op RTS. De feitelijke premie is boven het niveau van de kostendeckende premie en derhalve toereikend.

**De aan het boekjaar toe te rekenen feitelijke premie is als bate verantwoord. De samenstelling van de kostendeckende premie is als volgt:**

	2007 EUR	2006 EUR
Kosten pensioenopbouw	8.487	11.132
Pensioenuitvoeringskosten (actuaireel)	594	412
Solvabiliteitsopslag	1.039	1.277
<b>Kostendeckende premie</b>	<b>10.120</b>	<b>12.821</b>

## Beleggingsresultaten risico pensioenfonds (16)

2007

	Directe beleggings- opbrengsten EUR	Indirecte beleggings- opbrengsten EUR	Kosten van vermogens- beheer EUR	Totaal EUR
Vastgoedbeleggingen	-	-262	-1	-263
Aandelen	608	987	-17	1.578
Vastrentende waarden	3.019	-2.100	-62	857
Derivaten	-	7	-	7
	<b>3.627</b>	<b>-1.368</b>	<b>-80</b>	<b>2.179</b>

2006

	Directe beleggings- opbrengsten EUR	Indirecte beleggings- opbrengsten EUR	Kosten van vermogens- beheer EUR	Totaal EUR
Vastgoedbeleggingen	-	305	-1	304
Aandelen	589	2.354	-19	2.924
Vastrentende waarden	3.333	-2.953	-63	317
Derivaten	-	23	-	23
	<b>3.922</b>	<b>-271</b>	<b>-83</b>	<b>3.568</b>

### Overige baten (17)

	2007 EUR	2006 EUR
Andere baten	45	12
	<u>45</u>	<u>12</u>

De andere baten over 2007 betreffen onder meer een opbrengst van EUR 37 in verband met de vergoeding op ambtshalve nota's en een intrestbate van EUR 7.

### Bijzondere baten (18)

	2007 EUR	2006 EUR
Liquidatieuitkering vanuit Stichting Vrijwillig Uittreden Vleeswarenindustrie en Gemaksvoedingindustrie	-	7.622
	<u>-</u>	<u>7.622</u>

### Pensioenopbouw (19)

De pensioenopbouw is de contante waarde van de pensioenaanspraken die toegekend zijn in het boekjaar.

## **Indexering en overige toeslagen (20)**

Het pensioenfonds streeft ernaar de opgebouwde pensioenrechten van de actieve deelnemers jaarlijks aan te passen aan de loonontwikkeling volgens de CAO. De indexering heeft een voorwaardelijk karakter. Dit betekent dat geen recht op indexering bestaat en dat het niet zeker is of en in hoeverre in de toekomst indexering kan plaatsvinden. Een eventuele achterstand in de indexering kan in principe worden ingehaald.

Het pensioenfonds streeft er tevens naar de ingegane pensioenen en de premievrije pensioenrechten (gewezen deelnemers) jaarlijks aan te passen aan de ontwikkeling van de prijsindex. Ook deze indexering heeft een voorwaardelijk karakter. Dit betekent dat geen recht op indexering bestaat en dat het niet zeker is of en in hoeverre in de toekomst indexering kan plaatsvinden. Een eventuele achterstand in de indexering kan in principe worden ingehaald. De indexering is maximaal gelijk aan het rendement, ook als de prijsstijging hoger is.

## **Rentetoevoeging voorziening pensioenverplichtingen (21)**

De pensioenverplichtingen zijn opgerent met 4,066% (2006: 4%), zijnde EUR 1.405.

Het rentepercentage is afgeleid van de eenjaarsrente uit de nominale rentetermijnstructuur per 31 december 2006 zoals gepubliceerd op de website van DNB.

## **Onttrekking uit voorziening pensioenverplichtingen voor pensioenuitkeringen (22)**

Verwachte toekomstige pensioenuitkeringen worden vooraf actuarieel berekend en opgenomen in de voorziening pensioenverplichtingen. De onder dit hoofd opgenomen afname van de voorziening betreft het bedrag dat vrijkomt ten behoeve van de financiering van de pensioenen in de verslagperiode.

## **Onttrekking uit voorziening pensioenverplichtingen voor pensioenuitvoeringskosten (23)**

Jaarlijks valt een percentage van de uitkeringen vrij uit de voorziening pensioenverplichtingen ten behoeve van pensioenuitvoeringskosten (excassokosten).

## Pensioenuitkeringen (24)

	2007	2006
	EUR	EUR
Prepensioen	4.153	3.110
Toeslagregeling	7.153	7.142
Afkopen	7	3
	<hr/>	<hr/>
	<b>11.313</b>	<b>10.255</b>

De indexatie van de uitkeringen per 31 december 2007 zoals vastgesteld door het bestuur bedraagt 1,48%. (2006: 1,25%). De post afkopen betreft de afkoop van pensioenen die lager zijn dan EUR 400,- (2006: EUR 361,02) per jaar (de afkoopgrens) overeenkomstig de Pensioenwet (artikel 66).

## Pensioenuitvoeringskosten (25)

	2007	2006
	EUR	EUR
Bestuurskosten	16	39
Administratiekostenvergoeding	1.063	265
Accountantskosten	27	37
Actuariskosten	17	31
De Nederlandsche Bank N.V.	21	22
Contributies en bijdragen	1	11
Overige	3	6
	<hr/>	<hr/>
	<b>1.148</b>	<b>411</b>

Overeenkomstig artikel 96 van de Pensioenwet wordt vermeld dat het pensioenfonds in het afgelopen jaar geen dwangsommen en boetes zijn opgelegd.

### **Aantal personeelsleden (26)**

Bij het fonds zijn geen werknemers in dienst.

### **Bezoldiging bestuurders (27)**

De bezoldiging voor de bestuurders tezamen bedraagt EUR 16 (2006: EUR 35).

### **Wijziging marktrente (28)**

Jaarlijks wordt per 31 december de marktwaarde van de technische voorzieningen herrekend door toepassing van de nominale rentetermijnstructuur. Het effect van de verandering van de nominale rentetermijnstructuur wordt verantwoord onder het hoofd wijziging marktrente. Bij een duration van 4 jaar bedraagt de marktrente per 31 december 2007 4,533% (31 december 2006 4,126%).

### **Wijziging overige actuariële uitgangspunten (29)**

De actuariële grondslagen en/of methoden worden periodiek beoordeeld en mogelijk herzien ten behoeve van de berekening van de actuele waarde van de pensioenverplichtingen. Hierbij wordt gebruik gemaakt van interne en externe actuariële deskundigheid. Dit betreft onder meer de vergelijking van veronderstellingen ten aanzien sterfte, langlevens, arbeidsongeschiktheid met werkelijke waarnemingen voor zowel de gehele bevolking als specifiek voor de populatie van het fonds.

### **Wijziging met effect op het vermogen (stelselwijziging)**

Per 1 januari 2007 is overgegaan op de AG prognosetafels 2005-2050 met leeftijdsterugstelling voor mannen van 0 jaar en voor vrouwen van 0 jaar met correctie op de sterftekansen van 90% voor mannen en 90% voor vrouwen.

De verlaging van de voorziening door toepassing van deze nieuwe sterftegrondslagen en introductie van de nominale rentetermijnstructuur is als volgt:

		EUR
Voorziening per 31 december 2006 op oude grondslagen		37.190
<i>Stelselwijziging</i>		
Introductie sterftetrend (toekomstige sterfteontwikkeling)	135	
Introductie rentetermijnstructuur in plaats van 4%	-480	
<i>Netto-effect stelselwijziging</i>		-345
<b>Voorziening per 1 januari 2007 op nieuwe grondslagen</b>		<b>36.845</b>

Door de overgang op generatietafels stijgt de voorziening met 0,7%.

De vaststelling van de toereikendheid van de voorziening voor pensioenverplichtingen is een inherent onzeker proces, waarbij gebruik wordt gemaakt van schattingen en oordelen door het bestuur van het fonds. Het effect van deze wijzigingen wordt verantwoord in het resultaat op het moment dat de actuariële uitgangspunten worden herzien.

### Overige wijzigingen in de voorziening voor pensioenverplichtingen (30)

	2007	2006
	EUR	EUR
Sterfte	208	-307
Arbeidsongeschiktheid	-	-
Mutaties	-	-122
Resultaat op kanssystemen:	208	-429
Overige technische grondslagen	-485	581
	<b>-277</b>	<b>152</b>

### Saldo overdracht van rechten (31)

	2007 EUR	2006 EUR
Saldo overdracht van rechten		
Inkomende waardeoverdrachten	2	16
Uitgaande waardeoverdrachten	-22	-32.437
Subtotaal	-20	-32.421
Wijziging uit hoofde van overdracht van rechten		
Toevoeging aan de voorziening voor pensioenverplichtingen	-	-21
Onttrekking aan de voorziening voor pensioenverplichtingen	21	26.673
Subtotaal	21	26.652
<b>Saldo overdracht van rechten</b>	<b>1</b>	<b>-5.769</b>

Een inkomende waardeoverdracht betreft de ontvangst van het pensioenfonds of de pensioenverzekeraar van de vorige werkgever van de contante waarde van premievrije pensioenaanspraken van deelnemers, die tot de ontslagdatum zijn opgebouwd. Een uitgaande waardeoverdracht betreft de overdracht aan het pensioenfonds of de pensioenverzekeraar van de nieuwe werkgever van de contante waarde van premievrije pensioenaanspraken van deelnemers, die tot de ontslagdatum zijn opgebouwd.

De ontvangen koopsommen worden aangewend voor de inkoop van extra pensioenaanspraken.

### Overige lasten (32)

	2007 EUR	2006 EUR
Andere lasten	98	199
	<b>98</b>	<b>199</b>

### Belastingen (33)

De activiteiten van het fonds zijn vrijgesteld van belastingheffing in het kader van de vennootschapsbelasting.

De Meern, 19 juni 2008

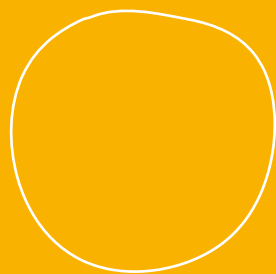
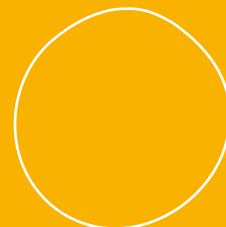
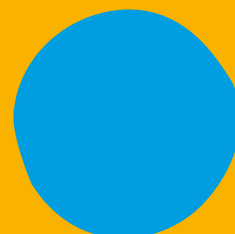
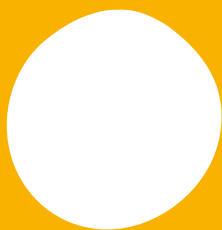
Stichting Prepensionering Vleeswaren- en Gemaksvoedingindustrie.

De heer J.M. van Beek  
Werkgeversvoorzitter

De heer J.E. Klijn  
werknemersvoorzitter

# 6 Overige gegevens

- 6.1 Accountantsverklaring
- 6.2 Actuariële verklaring
- 6.3 Statutaire regeling omtrent de bestemming van het saldo baten en lasten



# 6.1 Accountantsverklaring

Aan: het bestuur van Stichting Prepensionering voor de Vleeswaren- en Gemaksvoedingindustrie

## Verklaring betreffende de jaarrekening

Wij hebben de in dit jaarverslag opgenomen jaarrekening 2007 van Stichting Prepensionering voor de Vleeswaren- en Gemaksvoedingindustrie te 's Gravenhage, bestaande uit de balans per 31 december 2007 en de staat van baten en lasten over 2007 met de toelichting, gecontroleerd.

## Verantwoordelijkheid van het bestuur

Het bestuur van de stichting is verantwoordelijk voor het opmaken van de jaarrekening die het vermogen en het resultaat getrouw dient weer te geven, alsmede voor het opstellen van het jaarverslag, beide in overeenstemming met Titel 9 Boek 2 BW. Deze verantwoordelijkheid omvat onder meer: het ontwerpen, invoeren en in stand houden van een intern beheersingssysteem relevant voor het opmaken van en getrouw weergeven in de jaarrekening van vermogen en resultaat, zodanig dat deze geen afwijkingen van materieel belang als gevolg van fraude of fouten bevat, het kiezen en toepassen van aanvaardbare grondslagen voor financiële verslaggeving en het maken van schattingen die onder de gegeven omstandigheden redelijk zijn.

## Verantwoordelijkheid van de accountant

Onze verantwoordelijkheid is het geven van een oordeel over de jaarrekening op basis van onze controle. Wij hebben onze controle verricht in overeenstemming met Nederlands recht. Dienovereenkomstig zijn wij verplicht te voldoen aan de voor ons geldende gedragsnormen en zijn wij gehouden onze controle zodanig te plannen en uit te voeren dat een redelijke mate van zekerheid wordt verkregen dat de jaarrekening geen afwijkingen van materieel belang bevat.

Een controle omvat het uitvoeren van werkzaamheden ter verkrijging van controle-informatie over de bedragen en de toelichtingen in de jaarrekening. De keuze van de uit te voeren werkzaamheden is afhankelijk van de professionele oordeelsvorming van de accountant, waaronder begrepen zijn beoordeling van de risico's van afwijkingen van materieel belang als gevolg van fraude of fouten. In die beoordeling neemt de accountant in aanmerking het voor het opmaken van en getrouw weergeven in de jaarrekening van vermogen en resultaat relevante interne beheersingssysteem, teneinde een verantwoorde keuze te kunnen maken van de controlewerkzaamheden die onder de gegeven omstandigheden adequaat zijn maar die niet tot doel hebben een oordeel te geven over de effectiviteit van het interne beheersingssysteem van de stichting. Tevens omvat een controle onder meer een evaluatie van de aanvaardbaarheid van de toegepaste grondslagen voor financiële verslaggeving en van de redelijkheid van schattingen die het bestuur van de stichting heeft gemaakt, alsmede een evaluatie van het algehele beeld van de jaarrekening.

Wij zijn van mening dat de door ons verkregen controle-informatie voldoende en geschikt is als basis voor ons oordeel.

## Oordeel

Naar ons oordeel geeft de jaarrekening een getrouw beeld van de grootte en de samenstelling van het vermogen van Stichting Prepensionering voor de Vleeswaren- en Gemaksvoedingindustrie per 31 december 2007 en van het resultaat over 2007 in overeenstemming met Titel 9 Boek 2 BW.

## Verklaring betreffende andere wettelijke voorschriften en/of voorschriften van regelgevende instanties

Op grond van de wettelijke verplichting ingevolge artikel 2:393 lid 5 onder e BW melden wij dat het jaarverslag, voor zover wij dat kunnen beoordelen, verenigbaar is met de jaarrekening zoals vereist in artikel 2:391 lid 4 BW.

Rotterdam, 19 juni 2008

KPMG ACCOUNTANTS N.V.  
A.J.H. Reijns RA

## 6.2

# Actuariële verklaring

### Opdracht

Door Stichting Prepensionering Vleeswaren- en Gemakvoedingsindustrie te 's-Gravenhage, is aan Mercer Certificering B.V. de opdracht verleend tot het afgeven van een actuariële verklaring als bedoeld in de Pensioenwet over het boekjaar 2007.

### Gegevens

De gegevens waarop mijn onderzoek is gebaseerd, zijn verstrekt door en tot stand gekomen onder de verantwoordelijkheid van het bestuur van het pensioenfonds. Voor de toetsing van de fondsmiddelen en voor de beoordeling van de vermogenspositie heb ik mij gebaseerd op de financiële gegevens die ten grondslag liggen aan de jaarrekening. In overeenstemming met de richtlijn "Samenwerking tussen accountant en actuaris ter zake van de controle van verantwoordingen van verzekeringsinstellingen" heeft de accountant van het pensioenfonds mij geïnformeerd over de betrouwbaarheid en de volledigheid van de administratieve basisgegevens en de overige uitgangspunten die voor mijn oordeelsvorming van belang zijn.

### Werkzaamheden

Ter uitvoering van de opdracht heb ik onderzocht of is voldaan aan de artikelen 126 tot en met 140 van de Pensioenwet. Als onderdeel daarvan:

- heb ik ondermeer onderzocht of de technische voorzieningen, het minimaal vereist eigen vermogen en het vereist eigen vermogen toereikend zijn vastgesteld, en
- heb ik mij een oordeel gevormd over de vermogenspositie van het pensioenfonds.

Mijn onderzoek heb ik zodanig uitgevoerd, dat een redelijke mate van zekerheid wordt verkregen dat de resultaten geen onjuistheden van materieel belang bevatten. Ik heb mij een oordeel gevormd over de waarschijnlijkheid waarmee het pensioenfonds de tot balansdatum aangegane verplichtingen zal kunnen nakomen.

De beschreven werkzaamheden en de uitvoering daarvan zijn in overeenstemming met de binnen het Actuarieel Genootschap geldende normen en gebruiken, en vormen naar mijn mening een deugdelijke grondslag voor mijn oordeel.

## Oordeel

De bevindingen van de accountant ten aanzien van de door het pensioenfonds verstrekte administratieve basisgegevens zijn zodanig dat ik die gegevens als uitgangspunt heb aanvaard.

Met inachtneming van het navolgende ben ik van oordeel dat is voldaan aan de artikelen 126 tot en met 140 van de Pensioenwet. De technische voorzieningen zijn, overeenkomstig de beschreven berekeningregels en uitgangspunten, toereikend vastgesteld. Het eigen vermogen van het pensioenfonds is op de balansdatum ten minste gelijk aan het wettelijk minimaal vereist eigen vermogen. Het eigen vermogen van het pensioenfonds is op de balansdatum ten minste gelijk aan het wettelijk vereist eigen vermogen.

Gemeten naar de wettelijke maatstaf is ten aanzien van de verplichtingen, aangegaan tot balansdatum, sprake van een toereikende solvabiliteit.

De vermogenspositie van Stichting Prepensionering Vleeswaren- en Gemakvoedingsindustrie is naar mijn mening goed, mede gelet op mogelijkheden tot het realiseren van de beoogde toeslagen. Daarbij is bepalend de mate van waarschijnlijkheid dat het pensioenfonds zal kunnen voldoen aan de verplichtingen, aangegaan tot balansdatum, in aanmerking nemend het streven inzake toeslagen, zoals aan verzekerden meegedeeld en de in wet- en regelgeving opgenomen criteria.

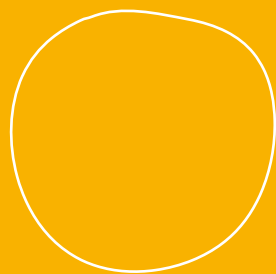
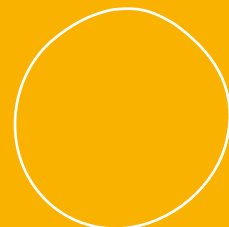
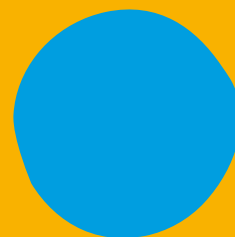
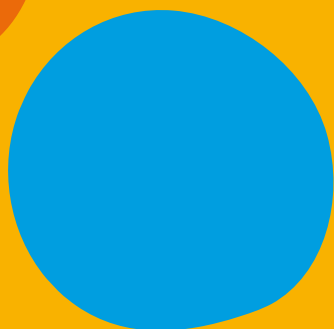
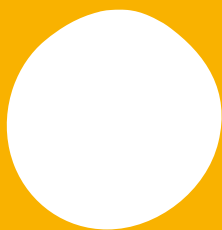
Amstelveen, 19 juni 2008

R. van Dam AAG  
verbonden aan Mercer Certificering BV

## 6.3 Statutaire regeling omtrent de bestemming van het saldo baten en lasten

Ten aanzien van de bestemming van het saldo van baten en lasten is geen bepaling opgenomen in de statuten van het fonds. De bestemming is nader uitgewerkt in de ABTN. Dit voorstel is tevens weergegeven in de paragraaf van de staat van baten en lasten.

# 7 Vrijstellingen



## Per sector zijn van de verplichtstelling vrijgesteld:

### Sector Vleeswarenindustrie

Volledig vrijgesteld van deelname zijn:

Offerman Hazerswoude B.V.	te Hazerswoude Rijndijk;
Scheemda Vleeswarenfabriek B.V.	te Scheemda;
Struik Holding N.V.	te Nijkerk;
Encebe Vleeswaren B.V. te	te Boxtel (i.v.m deelname sector Versvlees- en Vleesbewerkende Industrie);
Havox B.V.	te Wapenveld.

In 2007 is aan Havox B.V. vrijstelling verleend op grond van artikel 4 Vrijstellingsbesluit BPF 2000. In verband met een overname is de onderneming onder een andere CAO komen te vallen (Koninklijke Euroma B.V.).

Meester Stegeman B.V. te Wijhe, is gedeeltelijk vrijgesteld van deelname.

### Sector Gemaksvoedingindustrie

Volledig vrijgesteld van deelname zijn:

Beckers Katwijk B.V.	te Katwijk;
Bonfait B.V.	te Denekamp.

### Sector Pluimveeverwerkende Industrie

Volledig vrijgesteld van deelname zijn:

2 Sisters Holland B.V.	te Cuijk;
Beheersmaatschappij Frisia B.V.	te Haulerwijk;
De Kuikenaer B.V.	te Wezep;
Gebroeders Van der Meer B.V.	te Hazerswoude Rijndijk;
Pingo Poultry Goor B.V.	te Goor;
Pingo Poultry Mierlo B.V.	te Mierlo;
Pingo Poultry Retail B.V.	te Mierlo;
Pluimveebedrijf Nijland B.V.	te Goor;
Pluimveeslachterij J. de Vries B.V.	te Haulerwijk;
Plukon Poultry B.V.	te Wezep;
Plusfood B.V.	te Oosterwolde Fr.;
Vleesch du Bois Blokker B.V.	te Blokker;
Vleesch du Bois Dedemsvaart B.V.	te Dedemsvaart;
Vleesch du Bois Veldhoven B.V.	te Veldhoven;
V.O.F. J. Doppenberg	te Putten.

Unilever Best Foods NL Sourcing Unit te Oss is uitgesloten van de verplichting tot deelneming in en premiebetaling aan het fonds.









**Administrateur**

Interpolis Pensioenbeheer B.V.  
Postbus 116, 9700 AC Groningen  
T (050) 523 58 88  
F (050) 523 59 99  
vleppensioen@interpolis.nl  
www.vlep.nl